

Egz. 3

OPRACOWANIE TECHNICZNE

TYTUŁ OPRACOWANIA

PRZEBUDOWA DROGI GMINNEJ W MIEJSCOWOŚCI BRONOSZEWICE GMINA GOZDOWO POWIAT SIERPECKI

NUMERY DZIAŁEK NA
KTÓRYCH
PROJEKTOWANE JEST
ZAMIERZENIE
BUDOWLANE

36/1, 59/3 jednostka ewidencyjna: Gozdowo obręb geodezyjny: Kuskowo
Bronoszewice

INWESTOR:

Gmina Gozdowo
ul. Krystyna Gozdawy 19
09-213 Gozdowo

STAROSTWO POWIATOWE
w SIERPCU

ul. Świętokrzyska 2a
09-200 SIERPC
tel./fax 94 278-91-00

ZAŁĄCZNIK DO ZGŁOSZENIA

Nr AB. 6743 2. 141. 2020

z dnia 22.05.2020.

(podpis)

Z up. STAROSTY

Jerzy Krzemiński
NACZELNIK

Wydziału Architektury i Budownictwa

OPRACOWAŁ

L.p. Nazwisko i imię

Podpis

Data opracowania

1 mgr inż. Arkadiusz Klimowski

03.2020

SPIS ZAWARTOŚCI

I. OPIS TECHNICZNY

- 1 Przedmiot inwestycji
- 2 Rodzaj zakres i sposób wykonywania robót budowlanych
- 3 Urządzenia obce
- 4 Odwodnienie
- 5 Wpis do rejestru zabytków. Eksploatacja górnicza
- 6 Wpływ oddziaływania na środowisko
- 7 Inne dane
- 8 Oznakowanie
- 9 Technologia i odbiory robót
- 10 Podstawa opracowania

II. ZAŁĄCZNIKI

- 1 Informacja dotycząca Bezpieczeństwa i Ochrony Zdrowia
- 2 Opinia urbanistyczna
- 3 Uzgodnienie projektu przez Gminę Gozdowo, Zakład Gospodarki Komunalnej w Gozdowie
- 4 Uzgodnienie projektu przez Zarząd Dróg Powiatowych w Sierpcu
- 4 Uzgodnienie z PGW Wody Polskie Zarząd Zlewni we Włocławku
- 5 Informacja o dokonaniu zgłoszenia wodno prawnego
- 6 Uzgodnienie Orange Polska S.A

III. CZĘŚĆ GRAFICZNA

- 1 Plan orientacyjny w skali 1:25000
- 2 Projekt zagospodarowania terenu: skala 1:500.
- 3 Przekrój normalny i konstrukcja skala: 1:20

STAROSTWO POWIATOWE
w SIERPCU
ul. Świątokrzyska 2a
09-200 S I E R P C
tel./fax 24 279-91-00

OPIS TECHNICZNY

1. PRZEDMIOT INWESTYCJI

Przedmiotem opracowania jest przebudowa drogi gminnej w miejscowości Bronoszewice zlokalizowanej na działce o nr ew. 36/1 wraz z włączeniem do drogi powiatowej nr 3769W Kuskowo – Jączewo przebiegającej na działce o nr ew. 59/3 w obrębie ewidencyjnym Kuskowo Bronoszewice gmina Gozdowo powiat sierpecki. Przebudowa drogi zostanie przeprowadzona w granicach ww. działek do których Inwestor posiada prawo do dysponowania nieruchomością na cele budowlane (dla działki 59/3 włączenie do drogi powiatowej nr 3769W - pismo ZDP Sierpc). Droga będzie wykonywana w km 0+000 do km 0+765,00 długości 765,00 mb. W zakres opracowania nie wchodzi włączenie do drogi powiatowej nr 3760W Bonisław – Gozdowo działka o nr ew. 32, które zostanie wykonane na etapie projektowania i budowy tej drogi.

2. RODZAJ ZAKRES I SPOSÓB WYKONYWANIA ROBÓT BUDOWLANYCH

Działka o nr ew. 36/1 stanowi pas drogowy drogi gminnej. Działka o nr ew. 59/3 stanowi pas drogowy drogi powiatowej nr 3769W. Droga klasy D znajduje się w zarządzie Wójta Gminy Gozdowo z siedzibą w Gozdowie przy ul. Krystyna Gozdawy 19. Droga o nawierzchni żwirowo-tłuczniowej, szerokości ok. 3m. Droga pełni funkcję drogi dojazdowej do zlokalizowanych wzdłuż niej zabudowań i pól uprawnych. Obsługuje ruch lokalny o funkcji rolniczej. Szerokość pasa drogowego przebudowywanej drogi – według stanu istniejącego.

W ramach projektu przewidziano przebudowę drogi gminnej w istniejącym pasie drogowym. Przebudowa zostanie wykonana na odcinku od km 0+000 do km 0+765,00 długości 765,00 mb o szerokości 3,0 m z obustronnymi poboczami po 0,75 m, na końcowym odcinku 0,5 m.

W ramach planowanej przebudowy drogi przewiduje się przeprowadzenie robót polegających na wykonaniu profilowania i zagęszczenia istniejącej wierzchniej warstwy drogi żwirowo-tłuczniowej z nadaniem profilu drogi, ułożeniu warstwy kruszywa łamanego 0/31,5 mm stabilizowanego mechanicznie grubości 10 cm po zagęszczeniu oraz wykonanie nakładki z betonu asfaltowego gr. 5 cm po uprzednim skropleniu emulsją asfaltową istniejącej warstwy podbudowy.

Na skrzyżowaniu z drogą powiatową nr 3769W Kuskowo – Jączewo należy wykonać przebudowę urządzenia wodnego – rowu przydrożnego polegającą na wykonaniu przepustu z tworzyw sztucznych. W km 0+000,00 do km 0+0,54,00 należy wykonać nowy odcinek drogi w pasie drogowym poprzez zerwanie warstwy humusu, darniny, wykonanie robót ziemnych polegających na wykonaniu koryta oraz nasypu wraz z zagęszczeniem podłoża, wykonanie warstwy odsączającej z piasku gr. 5 cm i podbudowy z kruszywa łamanego 0/31,5 mm gr. 10 cm, przygotowując pod ułożenie warstwy z mieszanki mineralno – asfaltowej jak wyżej.

Przewiduje się także uzupełnienie istniejących poboczy z kruszywa łamanego 0/31,5 mm. W miejscach nierówności istniejącą podbudowę wyprofilować, dogęścić do współczynnika zagęszczenia gruntu = 1,0. Pochylenie podłużne drogi dostosowane do istniejącego ukształtowania korony drogi. Przebudowa drogi gminnej wykonywana po istniejącej nawierzchni, bez rozbiórki istniejącej podbudowy. Istniejące zjazdy na działki przyległe do drogi pozostają bez zmian. Nie projektuje się nowych zjazdów, przepustów pod zjazdami, rowów.

STAROSTWO POWIATOWE
W SIERPCU
ul. Świątokrzyska 2a
09-230 SIERPC
tel./fax 26 875-91-00

3. URZĄDZENIA OBCE

Elementy projektowanego zagospodarowania z uwagi na swą lokalizację nie stwarzają kolizji z istniejącym uzbrojeniem. Brak zagrożenia dla istniejącej infrastruktury. Na trasie projektowanej drogi występuje zbliżenie z istniejącym uzbrojeniem: napowietrzną siecią elektroenergetyczną nN i SN administrowaną przez Energa Operator, siecią telefoniczną ORANGE POLSKA S.A (przejścia poprzeczne pod drogą w rurach ochronnych), siecią wodociagową – UG Gozdowo – Zakład Gospodarki Komunalnej w Gozdowie (przejścia poprzeczne pod drogą). Wszelkie roboty w obrębie występującego uzbrojenia należy wykonywać z zachowaniem szczególnej ostrożności dokładnie zapoznając się z planem ich usytuowania i przebiegiem w terenie w granicach pasa drogowego bez naruszania granic własności. Należy bezwzględnie przestrzegać zaleceń i uwag podanych przez administratorów tych urządzeń wskazanych w uzgodnieniach.

Prace ziemne w bezpośrednim zbliżeniu do istniejącej sieci telefonicznej należy zlecić firmie specjalizującej się w wykonywaniu takich prac, pod nadzorem pracownika Orange, a przed przystąpieniem do nich należy wykonać wykopy kontrolne w celu lokalizacji istniejącej sieci. Przejścia poprzeczne istniejących kabli telefonicznych pod przebudowywaną drogą zabezpieczyć przed uszkodzeniem rurami dwudzielnymi grubościennymi zgodnie z uzgodnieniem Orange z dnia 17 kwietnia 2020 roku, znak: TTISILU/ET.215-16453/20. Należy zastosować się do zaleceń wydanych przez Orange w tym, że w obszarze działań inwestycyjnych istnieje możliwość występowania elementów infrastruktury telekomunikacyjnej (kable, szafy, puszki) oznaczonych przywieszkami koloru czerwonego zawierającymi informacje o występowaniu napięcia niebezpiecznego. W związku z tym istnieje konieczność zachowania szczególnych środków ostrożności podczas pracy na/w zbliżeniu z nimi. Osoby przystępujące do wykonania prac na tak oznakowanych elementach powinny posiadać uprawnienia SEP (E). W trakcie wykonywania robót budowlanych wykonawca jest bezwzględnie zobowiązany do stosowania się do obowiązujących przepisów BHP.

Po wykonaniu przebudowy w ramach ww. zadania zachowana zostanie dopuszczalna skrajnia która dla drogi klasy D wynosi 4,5m zgodnie z § 54 rozporządzenia Ministra Transportu i Gospodarki Morskiej z dnia 2 marca 1999 roku w sprawie warunków technicznych, jakim powinny odpowiadać drogi publiczne i ich usytuowanie (Dz. U. z 2016 roku, poz. 124), oraz zachowane zostaną normowe odległości linii elektrycznych napowietrznych od nawierzchni jezdni. W trakcie wykonywania robót budowlanych wykonawca jest bezwzględnie zobowiązany do stosowania się do obowiązujących przepisów BHP z zachowaniem wymogów dotyczących prowadzenia robót budowlanych w pobliżu napowietrznych linii elektrycznych określonych w tych przepisach.

Zgodnie z pismem PGW Wody Polskie Zarząd Zlewni we Włocławku z dnia 07 kwietnia 2020 roku, znak: WA.ZPU.7.521.112.2020.MG teren objęty projektem nie figuruje w ewidencji melioracji wodnych.

W celu wykonania przepustu z tworzyw sztucznych na skrzyżowaniu z drogą powiatową nr 3769W, Inwestor w dniu 20 kwietnia 2020 roku dokonał zgłoszenia wodnoprawnego zgodnie z art. 394 ust. 1 pkt 10) ustawy z dnia 20 lipca 2017 roku Prawo wodne (Dz. U z 2018 roku poz. 2268 z późn. zm.) na przebudowę urządzenia wodnego – rowu przydrożnego polegającą na wykonaniu przepustu ze ściankami czołowymi z tworzyw sztucznych długości 7 mb Ø 400 mm z PVC na działce o nr ew. 36/1 w miejscowości Kuskowo Bronoszewice gmina Gozdowo powiat sierpecki.

4. ODWODNIENIE

Woda opadowa, tak jak dotychczas, odprowadzona zostanie powierzchniowo poprzez nadanie odpowiednich spadków podłużnych i poprzecznych na teren działek stanowiących własność Inwestora na pobocza – grunt przepuszczalny bez naruszania granic własności.

STAROSTWO POWIATOWE
w SIERPCU
ul. Świątokrzyska 2a
09-200 SIERPC
tel./fax 24 275-91-00

5. WPIS DO REJESTRU ZABYTKÓW. EKSPLOATACJA GÓRNICZA

Teren na którym jest projektowany obiekt budowlany położony jest poza terenami wymagającymi szczególnej ochrony konserwatorskiej. Inwestycja nie znajduje się w granicach wpływu eksploatacji górniczej, nie znajduje się na terenach narażonych na niebezpieczeństwo powodzi lub zagrożonych osuwaniem się mas ziemnych.

6. WPŁYW ODDZIAŁYWANIA NA ŚRODOWISKO

Ocena oddziaływania na środowisko wskazuje na pozytywny wpływ przebudowywanej drogi gminnej na otoczenie drogi jak i przyległego terenu zarówno jeśli chodzi o zanieczyszczenie powietrza, wód powierzchniowych i podziemnych, hałas w stosunku do ludzi oraz świata roślin i zwierząt.

Planowana inwestycja nie jest zaliczona do przedsięwzięć mogących zawsze znacząco oddziaływać na środowisko oraz mogących potencjalnie znacząco oddziaływać na środowisko – zgodnie z rozporządzeniem Rady Ministrów w sprawie przedsięwzięć mogących znacząco oddziaływać na środowisko z dnia 9 listopada 2010 roku (Dz. U z 2016 roku, poz. 71) zatem zgodnie z ustawą z dnia 03 października 2008 roku o

udostępnianiu informacji o środowisku i jego ochronie udziale społeczeństwa w ochronie środowiska oraz o ocenach oddziaływania na środowisko (Dz. U z 2016 roku, poz. 353 z późn. zm.) dla przedmiotowego zamierzenia budowlanego nie jest wymagane uzyskanie decyzji o środowiskowych uwarunkowaniach.

Przebudowa drogi nie utrudni korzystania z terenów sąsiednich, nie spowoduje zagrożenia w zakresie migracji zwierząt dzikich i domowych, nie spowoduje zmiany stosunków wodnych. Miejsce gromadzenia odpadów – najbliższe wysypisko śmieci i gruzu - na bieżąco wywożone. Pracownikom należy zapewnić właściwe warunki sanitarno - higieniczne pracy. Wszelkie prace drogowe będą prowadzone w istniejącym pasie drogowym. Przebudowa drogi nie narusza interesów osób trzecich, przebieg po terenie. Obszar oddziaływania inwestycji zawiera się w działce o nr ew. 36/1 oraz 59/3.

7. INNE DANE

Projekt dotyczy wyłącznie przebudowy obiektu budowlanego jakim jest droga gminna. Lokalizacja istniejącej infrastruktury technicznej, pozostaje bez zmian (nie ulega zmianie jej przebieg, oraz nie są projektowane nowe sieci i urządzenia). Projekt zagospodarowania terenu dla planowanego zamierzenia budowlanego nie wymaga koordynacji na naradzie koordynacyjnej organizowanej przez starostę gdyż brak jest kolizji z istniejącą infrastrukturą uzbrojenia terenu przy wykonywaniu robót budowlanych w pasie drogowym drogi gminnej objętych przedmiotowym opracowaniem. Wszystkie roboty budowlane należy wykonywać wyłącznie pod nadzorem uprawnionych osób. Roboty powinny być realizowane z zachowaniem obowiązujących przepisów BHP oraz P-Poż.

Punkty osnowy geodezyjnej podlegają ochronie zgodnie z art. 15 ustawy z dnia 17 maja 1989 roku Prawo geodezyjne i kartograficzne (Dz. U z 2010 roku, Nr 193, poz. 1287 z późn.zm.). Punkty osnowy geodezyjnej zabezpieczyć przed naruszeniem i przykryciem nawierzchnią trwałą. Nadzór nad zabezpieczeniem zlecić uprawnionej jednostce wykonawstwa geodezyjnego.

W sytuacji wystąpienia kolizji nie przewidzianej do usunięcia w projekcie (np. istniejące urządzenia podziemne na małych głębokościach) Wykonawca robót jest zobowiązany powiadomić o tym fakcie Inspektora nadzoru, a także Właściciela danej sieci oraz w porozumieniu z nim w odpowiedni sposób zabezpieczyć to urządzenie.

STAROSTWO POWIATOWE
w SIERPCU
ul. Świątokrzyska 2a
09-200 SIERP C
tel./fax 24 275-91-00

8. OZNAKOWANIE

Projekt stałej organizacji ruchu stanowi odrębne opracowanie. Na czas wykonywania robót polegających na przebudowie drogi należy opracować projekt czasowej organizacji ruchu.

9. TECHNOLOGIA I ODBIORY ROBÓT

Roboty należy wykonać i odbierać zgodnie z ogólnymi warunkami technicznymi wykonania i odbioru robót z uwzględnieniem Ogólnych Specyfikacji Technicznych wydanych przez Generalną Dyрекcję Dróg Krajowych

- wymagania ogólne,
- roboty przygotowawcze
- roboty ziemne
- odwodnienie korpusu drogowego
- podbudowy
- nawierzchnia
- roboty wykończeniowe
- oznakowanie pionowe

Odbiory robót zanikających i ulegających zakryciu powinny być przeprowadzane w czasie umożliwiającym wykonanie ewentualnych poprawek bez hamowania postępu prac.

Wykonawca ma obowiązek powiadomić inwestora o proponowanych źródłach zaopatrzenia materiałowego i uzyskać akceptację. Roboty, do których wykonawca użyje niezbadanych i nieakceptowanych materiałów wykonawca wykonuje na własne ryzyko, licząc się z ich odrzuceniem.

W czasie wykonywania przebudowy drogi należy zapewnić dostęp do działek przyległych do drogi.

Roboty należy wykonywać zgodnie z obowiązującymi przepisami oraz zasadami wiedzy technicznej.

Pracownicy wykonujący roboty budowlane winni być odpowiednio przeszkoleni. Teren w trakcie wykonywania robót musi być zabezpieczony przed dostępem osób niepowołanych.

10. PODSTAWA OPRACOWANIA

1. Zlecenie Inwestora
2. Podkład mapowy w skali 1:500
3. Rozporządzenie Ministra Transportu i Gospodarki Morskiej z dnia 14 maja 1999 r. w sprawie warunków technicznych, jakim powinny odpowiadać drogi publiczne i ich usytuowanie (Dz. U. z 1999 roku Nr 43, poz. 430 z późn. zm.)
4. Ogólne specyfikacje techniczne
5. Wizja w terenie, ustalenia z Inwestorem dotyczące przyjętych rozwiązań.
6. Inne związane przepisy i normatywy

STAROSTWO POWIATOWE
w SIERPCU
ul. Świętokrzyska 2a
09-200 SIERPC
tel./fax 24 275-91-00

INFORMACJA DOTYCZĄCA BEZPIECZEŃSTWA I OCHRONY ZDROWIA

na podstawie rozporządzenia Ministra Infrastruktury z dnia 23 czerwca
2003 roku w sprawie informacji dotyczącej bezpieczeństwa i ochrony
zdrowia oraz planu bezpieczeństwa i ochrony zdrowia

Obiekt:

**PRZEBUDOWA DROGI GMINNEJ W MIEJSCOWOŚCI BRONOSZEWICE
GMINA GOZDOWO POWIAT SIERPECKI**

Adres:

Bronoszewice, droga gminna, działka o nr ew. 36/1 oraz 59/3

Inwestor:

Gmina Gozdowo
ul. Krystyna Gozdawy 19
09-213 Gozdowo

STAROSTWO POWIATOWE
w SIERPCU
ul. Świątokrzyska 2a
09-200 S I E R P C
tel./fax 24 275-91-00

Opracował:

mgr inż. Arkadiusz Klimowski



1. Zakres robót dla całego zamierzenia budowlanego:

Tematem opracowania jest przebudowa drogi gminnej zlokalizowanej w miejscowości Bronoszewice gmina Gozdowo powiat sierpecki zlokalizowanej na działce o nr ew. 36/1 wraz z włączeniem do drogi powiatowej nr 3769W Kuskowo – Jączewo przebiegającej na działce o nr ew. 59/3 w obrębie ewidencyjnym Kuskowo Bronoszewice gmina Gozdowo powiat sierpecki.

Wykonane zostaną prace polegające na:

- profilowaniu pasa drogowego,
- ułożeniu warstwy podbudowy z kruszywa łamanego 0/31,5 mm gr. 10 cm,
- ułożeniu nakładki z betonu asfaltowego: warstwa ścieralna z mieszanki mineralno asfaltowej, grubość warstwy po zagęszczeniu 5 cm, po uprzednim skropieniu emulsją asfaltową podbudowy,
- uzupełnienie poboczy z kruszywa łamanego 0/31,5 mm,

Na skrzyżowaniu z drogą powiatową nr 3769W Kuskowo – Jączewo wykonana zostanie przebudowa urządzenia wodnego – rowu przydrożnego polegająca na wykonaniu przepustu z tworzyw sztucznych. Na odcinku od km 0+000,00 do km 0+0,54,00 do wykonania nowy odcinek drogi w pasie drogowym poprzez zerwanie warstwy humusu, darniny, wykonanie robót ziemnych polegających na wykonaniu koryta oraz nasypu wraz z zagęszczeniem podłoża, wykonanie warstwy odsączającej z piasku gr. 5 cm i podbudowy z kruszywa łamanego 0/31,5 mm gr. 10 cm, pod ułożenie warstwy z mieszanki mineralno – asfaltowej jak wyżej.

Po wykonaniu niniejszych prac teren budowy zostanie uporządkowany. Nie przewiduje się etapowania robót drogowych.

STAROSTWO POWIATOWE
w SIERPCU
ul. Świątokrzyska 2a
09-200 SIERPC
tel./fax 24 870-91-00

2. Wykaz istniejących obiektów budowlanych:

W otoczeniu drogi istnieją pola uprawne i zabudowania. Infrastruktura w postaci napowietrznej sieci elektroenergetycznej, telefonicznej i wodociągowej w otoczeniu drogi i w jej pasie drogowym (przejścia poprzeczne).

3. Elementy zagospodarowania terenu, które mogą stwarzać zagrożenie bezpieczeństwa i zdrowia ludzi:

Cały obszar budowy jest obiektem otwartym i musi być opracowany przed wejściem na budowę projekt organizacji ruchu posiadający wszelkie niezbędne opinie i uzgodnienia. Roboty budowlane wykonywane będą w pasie drogowym drogi gminnej, stąd też w trakcie budowy istnieją pewne niebezpieczeństwa ze względu na swoją otwartość - oprócz Wykonawcy po terenie budowy będą się poruszali użytkownicy drogi. W związku z tym zachowana musi być bezwzględna konieczność przestrzegania przez użytkowników zasad poruszania się po drogach. Obowiązek właściwego oznakowania należy do Inwestora i Wykonawcy robót, a użytkownicy powinni być o tych zagrożeniach w sposób wyraźny ostrzeżeni.

4. Wskazanie sposobu instruktażu pracowników przed przystąpieniem do realizacji robót szczególnie niebezpiecznych:

Należy przeprowadzić z pracownikami wykonującymi roboty szkolenia stanowiskowe ze szczególnym naciskiem na to, że roboty wykonywane będą pod ruchem, czyli gdzie dopuszczony jest w trakcie robót ruch lokalny oraz transport technologiczny dowożący materiały na budowę, w tym ich załadunek i rozładunek.

5. Wykaz środków technicznych i organizacyjnych zapobiegających niebezpieczeństwom wynikającym z wykonywania robót budowlanych w strefach szczególnego zagrożenia zdrowia:

Przed przystąpieniem do robót pracownicy budowy powinni być przeszkoleni w zakresie bezpieczeństwa i higieny pracy. Szkolenie powinno być przeprowadzone przez osoby mające odpowiednie kwalifikacje formalne do jego poprowadzenia. Pracownicy powinni go wysłuchać i potwierdzić ten fakt własnoręcznym podpisem.

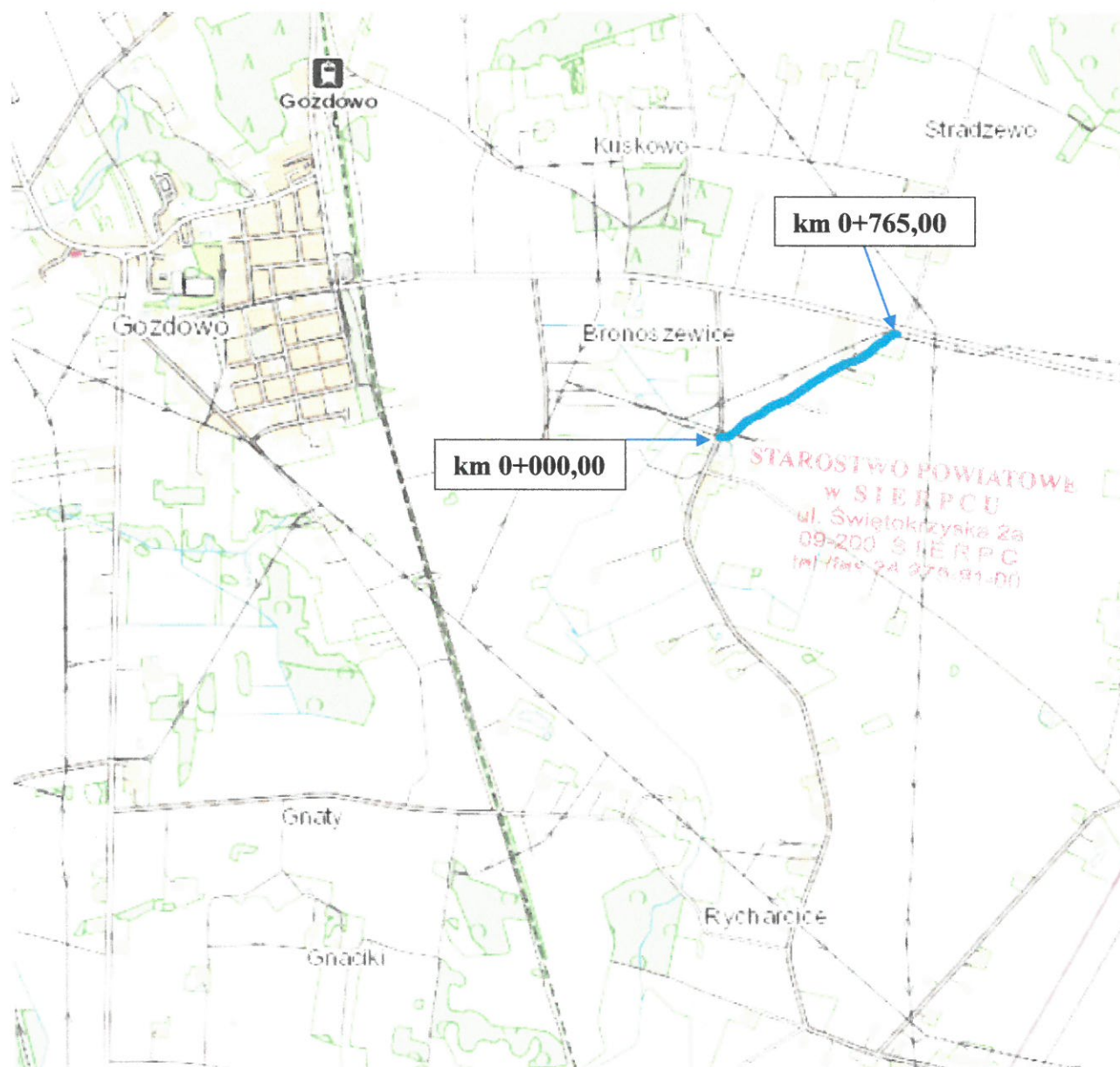
6. Wykaz środków technicznych i organizacyjnych zapobiegających niebezpieczeństwom wynikającym z wykonywania robót budowlanych w strefach szczególnego zagrożenia zdrowia:

Przed przystąpieniem do robót opracować projekt czasowej organizacji ruchu i zgodnie z nim oznakować roboty w pasie drogowym. Za odpowiednie oznakowanie terenu budowy, a także jego utrzymywanie w należytym stanie przez okres trwania robót budowlanych na terenie budowy odpowiada kierownik budowy/kierownik robót. Poszczególne rodzaje robót powinni wykonać pracownicy posiadający odpowiednie kwalifikacje zawodowe przypisane do danego stanowiska. Osoby wykonujące czynności związane z robotami w pasie drogowym oraz kierujące ruchem powinny być ubrane w odzież z elementami ostrzegawczymi barwy pomarańczowej i poruszać się tylko po powierzchni ograniczonej zaporami drogowymi. Na terenie budowy umieścić tabliczkę informacyjną z dodatkową informacją o numerach telefonów do służb ratowniczych (Straż, Pogotowie, Policja). Wszystkie roboty budowlane powinny być wykonywane zgodnie z zasadami BHP i P-Poż. Materiały do budowy powinny posiadać atest producenta – reprezentatywny dla zbioru stosowanego na budowie i właściwe dokumenty dotyczące konkretnej roboty. W miejscu wykonywania robót budowlanych zabrania się przebywania osób postronnych. Na wypadek zagrożenia należy opuścić miejsce robót najkrótszą możliwą drogą prowadzącą poza strefę zagrożenia. Należy także zapewnić bezpieczną i sprawną komunikację, umożliwiającą szybką ewakuację na wypadek pożaru, awarii i innych zagrożeń. Należy zapewnić środki ochrony osobistej: kamizelki ochronne, maski, okulary, rękawice ochronne, właściwą odzież ochronną i obuwie, stałą łączność telefoniczną. Zachować czystość i porządek.

STAROSTWO POWIATOWE
w SIERPCU
ul. Świątokrzyska 2a
09-200 SIERPC
tel./fax 24 275-91-00

PLAN ORIENTACYJNY

Lokalizacja robót
Droga gminna w miejscowości Bronoszewice



Skala 1: 25000