

Jednostka projektująca:
MS Projekt - Mariusz Sztybur, Pracownia Projektowa, Nadzory Budowlane
09-200 Sierpc, ul. Armii Krajowej 5d

Projekt Techniczny

Nazwa obiektu:

Przebudowa drogi gminnej
w miejscowości Cetlin

Od km 0+0,000 do km 0+0,965

Adres inwestycji:

działka nr ewid. 54
Obręb: Cetlin,
Jednostka ewid.: Gmina Gozdowo

Inwestor:

Gmina Gozdowo,
ul. Krystyna Gozdawy 19,
09-213 Gozdowo

Opracował:

mgr inż. Mariusz Sztybur

inż. Artur Sztybur

Sierpc, styczeń 2015r.

Opracowanie zawiera ponumerowanych kart

egz. nr 1 2 3 4

Spis zawartości projektu technicznego

Projekt zagospodarowania terenu	3
Opis techniczny	3
1. Charakterystyka formalna.	3
2. Przedmiot inwestycji.	3
3. Podstawa prawna opracowania.	4
4. Opis stanu istniejącego i lokalizacja inwestycji.	4
5. Opis projektowanego zagospodarowania terenu.	4
6. Rozwiązanie projektowe.	5
7. Konstrukcja nawierzchni jezdni.	6
8. Odwodnienie	6
9. Oznakowanie	7
10. Infrastruktura i uzbrojenie	7
11. Ochrona punktów geodezyjnych	8
12. Oddziaływanie na otoczenie	8
13. Ochrona środowiska.	8
14. Wskazówki ogólne	8
Informacja dotycząca bezpieczeństwa i ochrony zdrowia, ze względem na specyfikację projektowanego obiektu budowlanego	9
1. Charakterystyka formalna.	9
2. Podstawa prawna wykonania opracowania :	9
3. Przedmiot opracowania :	10
4. Zakres robót budowlanych	10
5. Wykaz istniejących obiektów budowlanych	10
6. Wskazanie elementów zagospodarowania działki lub terenu, które mogą stwarzać zagrożenie bezpieczeństwa i zdrowia ludzi	10
7. Wskazanie dotyczące przewidywanych zagrożeń występujących podczas realizacji robót budowlanych, określające skalę i rodzaje zagrożeń oraz miejsce i czas ich występowania	10
8. Bezpieczeństwo i higiena pracy oraz sposób prowadzenia instruktażu pracowników	11
Plan orientacyjny	13
Przedmiar robót	14
Część rysunkowa	16
Projekt zagospodarowania terenu rys. D1 1:500	16
Profil podłużny rys. D2 1:1000/1:100	16
Przekroje poprzeczne rys. D3 1:20	16

Projekt zagospodarowania terenu

Opis techniczny

1. Charakterystyka formalna.

1.1. Nazwa inwestycji:

Przebudowa drogi gminnej w miejscowości Cetlin na odcinku 0,965km.

1.2. Inwestor:

Gmina Gozdowo,
Urząd Gminy Gozdowo, ul. Krystyna Gozdawy 19,
09-213 Gozdowo

1.3. Adres Inwestycji:

Działki nr ewid. 54
Obręb Cetlin,
Jedn. ewid.: gm. Gozdowo

2. Przedmiot inwestycji.

Przedmiotem inwestycji przebudowa drogi gminnej o nawierzchni żwirowej na odcinku 0,965km zlokalizowanej w miejscowości Cetlin na działce o nr ewid. 54 gm. Gozdowo. Inwestycja obejmuje przebudowę nawierzchni drogi gruntowej o nawierzchni żwirowej na odcinku o łącznej długości 0,965km z włączeniem do skrzyżowania z drogami gminnymi na działkach o nr ewid. 44, 211, 45/1 .

Zakres robót obejmuje:

- Wykonanie nawierzchni bitumicznej o szerokości 3,0m na odcinku 965,00m
- Wykonanie obustronnych poboczy z mieszanki pospółki z kłińcem 0-31,5mm w stosunku wagowym 1:1 szerokości 1,0m każde.

Inwestycja będzie przebiegała dwuetapowo:

1. Etap – wykonanie przebudowy drogi z ułożeniem warstwy wiążącej włącznie
2. Etap – ułożenie warstwy ścieralnej

3. Podstawa prawna opracowania.

3.1. Ustawy i Rozporządzenia.

- Ustawa prawo budowlane (tekst jednolity Dz.U. z 2010 nr 243 poz. 16 z późniejszymi zmianami)
- Rozporządzenie Ministra Transportu i Gospodarki Morskiej z dnia 14.05.1999 r. w sprawie warunków technicznych jakim powinny odpowiadać drogi publiczne i ich usytuowanie (Dz. U. z 2002r, Nr 211, poz.690)

3.2. Materiały wyjściowe

- Zlecenie Inwestora
- Mapa sytuacyjno-wysokościowa do celów projektowych 1:500
- Ogólne specyfikacje techniczne
- Wizja i pomiary w terenie
- Uzgodnienia

4. Opis stanu istniejącego i lokalizacja inwestycji.

Istniejąca droga o nawierzchni żwirowej pełni funkcję drogi dojazdowej do pól uprawnych i zabudowań zlokalizowanych wzdłuż niej.

Szerokość jezdni przedmiotowej drogi wynosi 3,0-5,0m. Droga posiada nieuregulowane pobocza o nawierzchni żwirowej i gruntowej.

Wody opadowe spływają na przyległe tereny oraz do pobliskich rowów zlokalizowanych na całym odcinku przebudowywanej drogi.

Na przedmiotowym odcinku występuje rozproszona zabudowa zagrodowa.

Miejscowo pas drogi przecinają sieci infrastruktury technicznej:

- sieć wodociągowa,
- linia telefoniczna,

Na terenie nie znajdują się obiekty wpisane do rejestru zabytków.

Teren nie jest objęty ochroną przyrody.

5. Opis projektowanego zagospodarowania terenu.

- W ramach projektu przewiduje się wykonanie następujących zadań:
 - Wykonanie nawierzchni bitumicznej o szerokości 3,0m na odcinku 965,0m
 - Wykonanie obustronnych poboczy z pospółki szerokości do 1,0m każde.

- Kategoria drogi – gminna
 - Obciążenie – 100 kN/oś
 - Prędkość projektowana – 30km/h
 - Kategoria ruchu – KR1
 - Przekrój poprzeczny – jedno jezdniowy o dwóch pasach ruchu (po jednym w każdym kierunku).
- Parametry techniczne
- Szerokość jezdni – 3,00m
 - Szerokość poboczy – do 1,00m

5.1. Skrzyżowania

Skrzyżowanie z drogą gminną (km 0+000)

Skrzyżowanie dróg stanowi układ wielowłotowy, w którym przebudowywana droga (podporządkowana) znajduje się po lewej stronie drogi gminnej.

Przebudowa drogi gminnej w obrębie skrzyżowania obejmuje:

- wykonanie połączenia z wyłukowaniem krawędzi jezdni przebudowywanej drogi gminnej,
- po przebudowie powyższego skrzyżowania możliwe będą wszystkie relacje skrajne (podtrzymanie stanu istniejącego).

Niwieletę przebudowywanej drogi należy dostosować do istniejącej nawierzchni drogi gminnej.

5.2. Przepusty.

Nie projektuje się. Na przebudowywanym odcinku drogi nie występują przepusty rurowe.

6. Rozwiązanie projektowe.

Początek trasy projektowanego odcinka drogi gminnej znajduje się w miejscu skrzyżowania przebudowywanej drogi gminnej relacji Cetlin- z drogą gminną na działce nr 54 a kończy na odcinku szlakowym.

Planuje się wykonanie nawierzchni bitumicznej drogi o szerokości 3,0 m wzdłuż osi istniejącej nawierzchni żwirowej z obustronnymi poboczami z pospółki o szerokości 1,0m.

Projektowany przebieg trasy w całości dostosowany jest do istniejącej zabudowy. Profil podłużny trasy zostanie zbliżony do istniejącego z nieznacznym podniesieniem o grubość warstw konstrukcyjnych tj. o grubość podbudowy z nawierzchnią.

6.1. Rozwiązanie geometryczne

Oś projektowanej drogi przebiega z nieznacznymi odchyleniami od istniejącej osi drogi żwirowej.

Na przebudowanym odcinku drogi występują odcinki proste .

Na całej trasie zaprojektowano przekrój daszkowy 2%.

6.2. Rozwiązania wysokościowe

Profil podłużny osi drogi zostanie podniesiony względem terenu istniejącego z uwag na profilowanie trasy oraz wbudowanie nowych warstw i nawierzchni . Przewidziano wykonanie nawierzchni wysokościowo w taki sposób, że ukształtowanie spełnia wymagania przepisów projektowych i jest dostosowane do istniejącej zabudowy, zagospodarowania bezpośredniego sąsiedztwa drogi.

Spadki podłużne – zachowanie istniejących sadków podłużnych.

7. Konstrukcja nawierzchni jezdni.

Konstrukcja nawierzchni jezdni:

Etap 2:

- Warstwa ściernalna AC 8S gr. 3cm – W 2-GIM ETAPIE INWESTYCJI

Etap 1:

- Warstwa wyrównawcza AC 8S gr. 4cm
- Wyrównanie istniejącej podbudowy kruszywem łamanym stabilizowanym mechanicznie 0/31,5mm o gr. 10cm
- Istniejąca podłoże żwirowe.

Konstrukcja poboczy:

- Wykonanie obustronnych poboczy z mieszanki pospółki z kłińcem 0-31,5mm w stosunku wagowym 1:1 szerokości 1,0m każde.
- Istniejąca podłoże żwirowe.

8. Odwodnienie

Odrowadzenie wód opadowych na pobocza drogi poprzez zaprojektowane spadki podłużne i poprzeczne w kierunku pobocza. Zaprojektowano- spadek dwustronny 2% na odcinkach prostych odcinku przebudowywanej drogi oraz spadek jednostronny na łuku.

9. Oznakowanie

Projekt stałej organizacji ruchu według odrębnego opracowania.

10. Infrastruktura i uzbrojenie

10.1. Sieć telekomunikacyjna.

Przed przystąpieniem do prac ziemnych, należy wykonać wykopy kontrolne w celu ustalenia czy istniejące przejście poprzeczne (pod koroną drogi) sieci telefonicznej wymagają zabezpieczenia. W razie braku rur ochronnych na przejściach poprzecznych, istniejącą sieć telefoniczną należy zabezpieczyć przed uszkodzeniem rurami ochronnymi grubościennymi dwudzielnymi typu AROTA PS-110mm.

W przypadku uszkodzenia kabli telefonicznych, należy wykonać wstawki kablowe na uszkodzonych odcinkach, zastosować złącza kablowe odpowiednie do pojemności kabli.

Dostosować rzędne wysokościowe istniejącej sieci telefonicznej do rzędnych projektowanego układu drogowego.

Wszystkie prace związane z infrastrukturą telekomunikacyjną należy wykonywać zgodnie z obowiązującymi przepisami techniczno - budowlanymi oraz pod ścisłym nadzorem przedstawicieli służb technicznych TP S. A. Przed rozpoczęciem prac przy i na urządzeniach telekomunikacyjnych Inwestor ma obowiązek pisemnie wystąpić, przynajmniej z 30 dniowym wyprzedzeniem, o wyznaczenie upoważnionego przedstawiciela TP S.A. celem sprawowania nadzoru nad prowadzonymi robotami i ochroną sieci teletechnicznej. Szczegółowe dane techniczne dotyczące kabli zostaną udzielone w Dziale Zarządzania Zasobami Sieci w Płocku ul. 1-go Maja 7 (tel. 24 262 53 12).

10.2. Sieć wodociągowa.

Przed przystąpieniem do prac ziemnych, należy wykonać wykopy kontrolne w celu ustalenia czy istniejące przejścia poprzeczne (pod koroną drogi) sieci wodociągowej wymagają zabezpieczenia. Wszystkie prace związane z infrastrukturą wodociągową należy wykonywać zgodnie z obowiązującymi przepisami techniczno - budowlanymi oraz pod nadzorem przedstawicieli Gminy Gozdowo.

10.3. Sieć energetyczna.

Projektowany zakres robót nie spowoduje konieczności podniesienia przewodów i wymiany konstrukcji wsporczych.

11. Ochrona punktów geodezyjnych

Wszystkie punkty geodezyjne, znajdujące się w rejonie inwestycji podlegają ochronie prawnej (stosownie do przepisów Ustawy z dnia 17 maja 1989r. Prawo Geodezyjne i Kartograficzne Dz.U z 2000r. Nr 100, poz.1086 i Nr 120, poz .1268, oraz rozporządzenia Ministra Spraw Wewnętrznych i Administracji z dnia 15 kwietnia 1999r., a także rozporządzenia Ministra Rozwoju Regionalnego i Budownictwa z dnia 24 stycznia 2001 r. Dz. U. Nr 11, poz.89 w sprawie ochrony znaków geodezyjnych, grawimetrycznych i magnetycznych). Punkty te należy chronić a w przypadku konieczności ich likwidacji należy zlecić uprawnionej jednostce wykonawstwa geodezyjnego ich przeniesienie.

12. Oddziaływanie na otoczenie

Nie przewiduje się negatywnego wpływu obiektu na otoczenie. Przebudowa drogi i późniejsza eksploatacja nie będzie ograniczać dostępu do infrastruktury technicznej przebiegającej przez działki.

13. Ochrona środowiska.

Projektowana przebudowa drogi nie należy do przedsięwzięć mogących znacząco oddziaływać na środowisko. Planowana przebudowa i późniejsza eksploatacja drogi nie naruszają zwierciadła wód podziemnych.

Oddziaływanie na faunę i florę – nie przewiduje się negatywnego oddziaływania na faunę i florę po wykonaniu przebudowy drogi.

Przebudowywana droga jest użytkowana przez mieszkańców osiedlonych w jej bliskim sąsiedztwie. Droga służy przede wszystkim jako dojazd do posesji i pól uprawnych zlokalizowanych wzdłuż niej. Charakter przedmiotowej drogi po przebudowie pozostanie bez zmian w związku z tym nie przewiduje się zwiększenia liczby użytkowników drogi po jej remoncie.

Wody opadowe będą odprowadzane do rowów zlokalizowanych po obu stronach drogi.

14. Wskazówki ogólne

Wszelkie roboty budowlane prowadzić należy zgodnie z postanowieniami Ustawy Prawo Budowlane. (ustawa z dnia 7 lipca 1994 roku, Dz. U. z 2010 nr 243 poz. 162, tekst ujednolicony).

Informacja dotycząca bezpieczeństwa i ochrony zdrowia, ze względu na specyfikację projektowanego obiektu budowlanego

1. Charakterystyka formalna.

1.1. Nazwa inwestycji:

Przebudowa drogi gminnej Cetlin - na odcinku 0,965km.

1.2. Inwestor:

Gmina Gozdowo,
ul. Krystyna Gozdawy 19,
09-213 Gozdowo

1.3. Adres Inwestycji:

Działki nr ewid. 54
Obręb Cetlin,
Jedn. ewid.: gm. Gozdowo

1.4. Opracowali :

Plan BiOZ został wykonany przez „MS-Projekt” - Mariusz Sztybur, ul. Armii Krajowej 5d, 09-200 Sierpc.

2. Podstawa prawna wykonania opracowania :

- Ustawa z dnia 7 lipca 1994r. - Prawo budowlane (tekst jednolity: Dz.U. z 2010 nr 243 poz. 1623.)
- Rozporządzenie Ministra Infrastruktury z dnia 23 czerwca 2003r. (Dz.U. z 2003r. Nr 120, poz. 1126) w sprawie informacji dotyczącej bezpieczeństwa i ochrony zdrowia oraz planu bezpieczeństwa i ochrony zdrowia.
- Przepisy bhp branżowe.

3. Przedmiot opracowania :

Przedmiotem opracowania jest informacja dotycząca bezpieczeństwa i ochrony zdrowia w związku ze specyfikacją projektowanej przebudowy obiektu budowlanego, która stanowi wytyczną do opracowania przez kierownika budowy przed rozpoczęciem robót, planu bezpieczeństwa i ochrony zdrowia uwzględniającą specyfikę obiektu budowlanego i warunki prowadzenia robót budowlanych.

Niniejsza opracowanie dotyczy części drogowej związanej z realizacją inwestycji i jest istotną częścią Projektu Budowlanego.

4. Zakres robót budowlanych

Zakresem opracowania drogowego objęte są roboty drogowe: roboty ziemne oraz roboty nawierzchniowe.

W ramach niniejszego projektu przewiduje się wykonanie wyszczególnionych robót:

- a) roboty pomiarowe, wyznaczenie trasy
- b) roboty ziemne – profilowanie, zagęszczenie, wyrównanie, podbudowy
- c) roboty nawierzchniowe drogi,
- d) wykonanie poboczy z pospółki
- e) uporządkowanie terenu

5. Wykaz istniejących obiektów budowlanych

Do istniejących obiektów należy zaliczyć przede wszystkim naziemne i podziemne uzbrojenie terenu tj: sieć energetyczna, sieć telefoniczna, sieć wodociągowa.

6. Wskazanie elementów zagospodarowania działki lub terenu, które mogą stwarzać zagrożenie bezpieczeństwa i zdrowia ludzi

Pozostałe elementy zagospodarowania terenu tj. droga i sąsiadujące otoczenie nie stwarzają zagrożenia same w sobie.

7. Wskazanie dotyczące przewidywanych zagrożeń występujących podczas realizacji robót budowlanych, określające skalę i rodzaje zagrożeń oraz miejsce i czas ich występowania

Realizacja prac wiąże się z następującymi zagrożeniami:

- konieczność prowadzenia robót drogowych przy jednoczesnym użytkowaniu drogi przez uczestników ruchu drogowego – wypadki, zdarzenia drogowe.

8. Bezpieczeństwo i higiena pracy oraz sposób prowadzenia instruktażu pracowników

Pracownicy muszą być przeszkoleni w ogólnych zasadach BHP przy robotach ziemnych, drogowych oraz rozbiórkowych przez służby BHP oraz muszą posiadać świadectwa dopuszczenia do pracy na swoich stanowiskach.

Operatorzy sprzętu powinni posiadać odpowiednie świadectwa kwalifikacji i uprawnienia do obsługi sprzętu, na którym pracują.

Bezpośrednio przed przystąpieniem do robót szczególnie niebezpiecznych, pracownicy powinni przejść przeszkolenie BHP realizowane przez wyznaczone w tym celu osoby lub bezpośrednich przełożonych, szczególnie w zakresie:

- 1) zasad postępowania w przypadku wystąpienia w/w zagrożeń,

9. Środki techniczne i organizacyjne zapobiegające niebezpieczeństwom wynikającym z wykonywania robót budowlanych

Wykonawca jest zobowiązany do utrzymania ruchu publicznego na terenie budowy w okresie trwania realizacji aż do zakończenia i odbioru ostatecznego robót. Na czas robót musi być sporządzony projekt tymczasowej organizacji ruchu i zabezpieczenia robót w okresie trwania budowy.

W tym celu zainstaluje i będzie obsługiwał wszystkie tymczasowe urządzenia zabezpieczające jak: zapory, światła ostrzegawcze, sygnał itp., zapewniając w ten sposób bezpieczeństwo kierujących pojazdami i pieszych. Wykonawca zapewni stałe warunki widoczności w dzień i w nocy zapór i znaków, dla których jest to nieodzowne ze względów bezpieczeństwa.

Wjazdy i wyjazdy z terenu budowy przeznaczone dla pojazdów i maszyn pracujących przy realizacji robót należy odpowiednio oznakować.

10. Wskazówki ogólne i akty prawne

Wszystkie roboty budowlane należy prowadzić zgodnie z obowiązującymi warunkami technicznymi, przepisami bhp i p.poż., a w szczególności:

- Rozporządzeniem Ministra Budownictwa i Przemysłu Materiałów Budowlanych w sprawie bezpieczeństwa i higieny pracy przy wykonywaniu robót budowlano-montażowych i rozbiórkowych z dnia 28 marca 1972 r. (Dz. U. Nr 13, poz. 93),
- Rozporządzeniem Ministra Pracy i Polityki Socjalnej z dnia 28 maja 1996 r. w sprawie szczegółowych zasad szkolenia w dziedzinie bezpieczeństwa i higieny pracy (Dz. U. Nr 62, poz. 285),
- Rozporządzenie Ministrów Komunikacji oraz Administracji Gospodarki Terenowej i Ochrony Środowiska z dnia 10.02.1977 r. w sprawie

bezpieczeństwa i higieny pracy przy wykonywaniu robót drogowych i mostowych. Dz. U. Nr 7, poz. 30 z 1977 r.,

- Rozporządzenie Ministrów Pracy i Opieki Społecznej oraz zdrowia w sprawie bezpieczeństwa i higieny pracy pracowników zatrudnionych przy ręcznym dźwiganiu i przenoszeniu ciężarów z dnia 1 kwietnia 1953 r. (Dz. U. z dnia 23 kwietnia 1953 r.),
- Rozporządzenie Ministrów Pracy i Opieki Społecznej oraz Zdrowia w sprawie bezpieczeństwa i higieny pracy przy spawaniu i cięciu metali z dnia 2 listopada 1954 r. (Dz. U. z dnia 16 listopada 1954 r.),
- Rozporządzeniem Ministra Pracy i Polityki Socjalnej z dnia 26 września 1997 r. w sprawie ogólnych przepisów bezpieczeństwa i higieny pracy (Dz. U. Nr 169, poz. 1650),
- Rozporządzenie Ministra Spraw Wewnętrznych i Administracji w sprawie ochrony przeciwpożarowej budynków, innych obiektów budowlanych i terenów (Dz. U. Nr 121, poz. 1138),

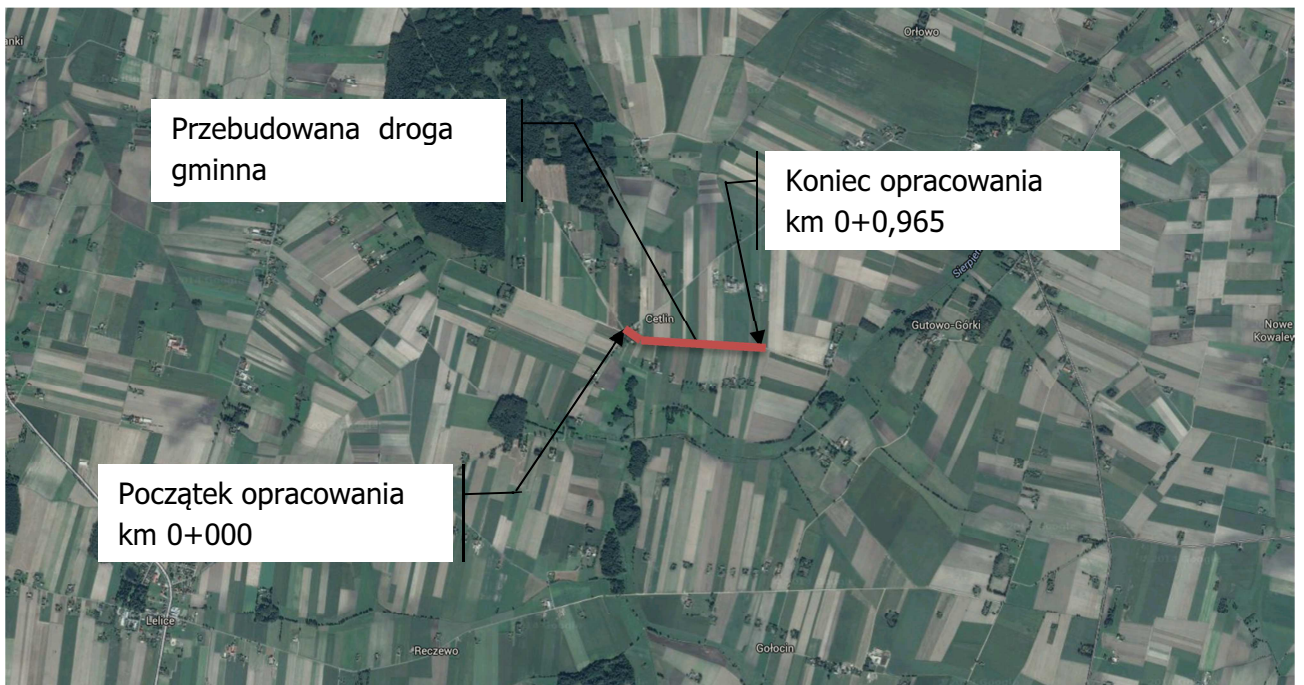
W przypadku stwierdzenia podczas wykonywania robót budowlanych istotnych rozbieżności pomiędzy stanem faktycznym a dokumentacją, należy o tym fakcie poinformować projektanta.

Opracował :

Sierpc, styczeń 2015r.

Plan orientacyjny

Przebudowa Drogi Gminnej w miejscowości Cetlin, Gm. Gozdowo, Od km 0+0,000 do km 0+0,965



Przedmiar robót

Lp.	Nr spec. techn.	Podstawa	Opis i wyliczenia	j.m.	Poszcz	Razem
1		4510000-8	Roboty w zakresie przygotowania terenu pod budowę i roboty ziemne			
1	D-01.01.01	KNR 2-01 0119-03	Roboty pomiarowe przy liniowych robotach ziemnych - trasa drogi w terenie równinnym	m		
			965	m	965.000	
					RAZEM	965.000
2		45233000-9	Roboty w zakresie konstruowania, fundamentowania oraz wykonywania nawierzchni autostrad, dróg			
2.1		45233123-7	Roboty budowlane w zakresie dróg podrzędnych			
2	D-04.01.01	KNNR 6 0103-03	Profilowanie i zagęszczanie podłoża wykonywane mechanicznie w gruncie kat. II-IV pod warstwy konstrukcyjne nawierzchni	m ²		
			3.0*poz.1 10	m ² m ²	2895.000 10.000	
					RAZEM	2905.000
3	D-04.04.01	KNNR 6 0107-02	Wyrównanie istniejącej nawierzchni żwirowej kłińcem kamiennym 0-31, 5mm niesortowanym zagęszczanym mechanicznie o gr. 10 cm	m ³		
			poz.2*0.10	m ³	290.500	
					RAZEM	290.500
4	D-04.04.01	KNNR 6 0112-05	Podbudowy z kruszyw naturalnych gr. 10 cm - dodatek na wzmocnienie podbudowy na krawężniach - styki z poboczami	m ²		
			poz.2*0.10	m ²	290.500	
					RAZEM	290.500
5	D-04.03.01	KNR AT-03 0202-02	Mechaniczne oczyszczenie i skropienie emulsją asfaltową na zimno podbudowy lub nawierzchni betonowej/bitumicznej; zużycie emulsji 0,5 kg/m ²	m ²		
			poz.2	m ²	2905.000	
					RAZEM	2905.000
2.2		45233200-1	Roboty w zakresie różnych nawierzchni			
6	D-05.03.02	KNNR 6 0308-01	Nawierzchnie z mieszanek mineralno-bitumicznych asfaltowych o grubości 4 cm (warstwa wiążąca)	m ²		
			poz.2	m ²	2905.000	
					RAZEM	2905.000
7	D-05.03.02	KNNR 6 0309-01	Nawierzchnie z mieszanek mineralno-bitumicznych asfaltowych o grubości 3 cm (warstwa ścieralna)	m ²		
			poz.2	m ²	2905.000	
					RAZEM	2905.000
2.3		45233142-6	Pobocze gruntowe			
8	D-06.03.03	KNNR 6 1301-04	Naprawy dróg gruntowych - wyrównanie z uzupełnieniem mieszaną pospółki z kłińcem kamiennym 0-31,5mm niesortowanym (w proporcjach 1:1)	m ³		
			2.0*poz.1*0.15	m ³	289.500	
					RAZEM	289.500
9	D-06.03.03	KNNR 6 1301-01	Naprawa pobocza gruntowego - profilowanie	m ²		
			2.0*poz.1	m ²	1930.000	
					RAZEM	1930.000
10	D-06.03.03	KNNR 6 1301-02	Naprawa pobocza gruntowego - zagęszczanie	m ²		
			2.0*poz.1	m ²	1930.000	
					RAZEM	1930.000

Część rysunkowa

Projekt zagospodarowania terenu rys. D1 1:500

Profil podłużny rys. D2 1:1000/1:100

Przekroje poprzeczne rys. D3 1:20

Mapa do celów projektowych 1:500
Uzgodnienie z Orange Polska Hurt



Płock, 03 lutego 2015r.

Orange Polska
Hurt
Dostarczanie i Serwis Usług
Dział Ewidencji i Zarządzania Danymi o Infrastrukturze 5 Radom
ul. 1-go Maja 7, 09-400 Płock
tel.: 24 266 48 94
www.hurt-tp.pl

MS Projekt – Mariusz Sztybur
ul. Armii Krajowej 5d
09-200 Sierpc

Numer pisma: 6583/TODDRRU/P/2015
Temat : warunki techniczne na zabezpieczenie istniejącej sieci telefonicznej

Szanowny Panie!

w odpowiedzi na pismo dotyczące przebudowy drogi gminnej w miejscowości Cetlin gmina Bulkowo informuje, że projektowana inwestycja znajduje się w bezpośrednim zbliżeniu do istniejącej sieci telekomunikacyjnej eksploatowanej przez Orange Polska S.A. W związku z tym należy, na koszt naruszającego stan istniejący, wykonać zabezpieczenie istniejących urządzeń telekomunikacyjnych, zwracając szczególną uwagę na normatywne odległości.

Przedstawiam następujące rozwiązania techniczne, dotyczące sposobu zabezpieczenia istniejących urządzeń telekomunikacyjnych (zgodnie z załączoną mapą, stanowiącą załącznik do pisma):

1. Istniejącą sieć telefoniczną pod projektowaną drogą (przejścia poprzeczne) należy zabezpieczyć przed uszkodzeniem rurami ochronnymi grubościennymi dwudzielnymi typu AROTA PS-110mm.
 - w miejscach gdzie znajdują się rury osłonowe na sieci, nie zachodzi konieczność wykonywania dodatkowego zabezpieczenia – weryfikacji dokonać na etapie prac ziemnych
 - długość rur min.0,5m z każdej strony poza obrys drogi
2. Prace ziemne w miejscach zbliżeń do istniejącej sieci telefonicznej prowadzić ręcznie bez użycia sprzętu mechanicznego.
3. Przed przystąpieniem do prac ziemnych, należy wykonać wykopy kontrolne w celu lokalizacji istniejącej sieci telefonicznej.
4. W przypadku uszkodzenia istniejącej sieci telefonicznej na etapie wykonywania prac ziemnych:
 - kabli telefonicznych - należy wykonać wstawki kablowe, odcinki montażowe dla uszkodzonych kabli zostaną przedstawione przez pracownika Orange Polska S.A.
 - koszt naprawy uszkodzonych odcinków sieci telefonicznej ponosi wykonawca robót
5. Zabezpieczenie wszystkich elementów infrastruktury telekomunikacyjnej musi być realizowane zgodnie z wymaganiami Rozporządzenia Ministra Infrastruktury z dnia 26 października 2005r.
6. Zabezpieczenie doziemnych urządzeń telekomunikacyjnych wykonać bez przerw w łączności.
7. W przypadku zmiany rzędnych terenu należy uwzględnić regulację poziomu istniejącej infrastruktury telekomunikacyjnej doziemnej z zachowaniem normatywnego przykrycia, w stosunku do projektowanej niwelety.
8. Ponadto informujemy, że na obszarze objętym przedmiotowym zadaniem inwestycyjnym istnieje prawdopodobieństwo występowania niezainwentaryzowanych urządzeń teletechnicznych. Jeżeli w trakcie wizji lokalnej, dokonywanej przez projektanta, zostaną stwierdzone różnice pomiędzy danymi otrzymanymi z Orange Polska S.A. a stanem w terenie, należy je niezwłocznie zgłosić do Orange Polska S.A., uzgodnić z właścicielem urządzeń teletechnicznych (sieci) oraz ująć w projekcie.
9. Dane techniczne dotyczące kabli zostaną udzielone w Dział Ewidencji i Zarządzania Danymi o Infrastrukturze w Płocku ul. 1-go Maja 7 (sprawę prowadzi Marek Łakomy).
10. Przekazane dane nie zwalniają projektanta od dokonania wizji lokalnej w terenie.

11. Wszystkie prace związane z infrastrukturą telekomunikacyjną należy wykonywać zgodnie z obowiązującymi przepisami techniczno – budowlanymi pod ścisłym nadzorem przedstawicieli służb technicznych Orange Polska S.A.
12. Koszty zabezpieczenia doziemnych urządzeń teletechnicznych wynikające z naruszenia lub konieczności zmian stanu dotychczasowych urządzeń liniowych przy zachowaniu dotychczasowych właściwości użytkowych i parametrów technicznych oraz strat wynikłych z tytułu awarii związanych z zabezpieczeniem/przebudową, pokrywa naruszający stan istniejący.
13. Inwestor zobowiązany jest przed rozpoczęciem prac, których dotyczą niniejsze Warunki Techniczne pisemnie wystąpić z 14 dniowym wyprzedzeniem o formalne przekazanie placu budowy (spisanie protokołu przekazania placu budowy). Orange Polska S.A. wskaże upoważnionego przedstawiciela w celu sprawowania odpłatnego nadzoru nad prowadzonymi robotami i ochroną infrastruktury teletechnicznej oraz dokonania odpłatnego odbioru końcowego. Inwestor zobowiązany jest zgłosić do Orange Polska S.A. prace min. na 14 dni robocze przed przystąpieniem do robót. Szczegóły dotyczące prowadzenia nadzorów i odbiorów końcowych oraz cennik tych usług można znaleźć na www.orange.pl/wniosek nadzor. Wykonywanie prac na sieci Orange Polska S.A. bez zgłoszenia jest naruszeniem własności Orange Polska S.A. i będzie zgłaszane organom ścigania! Zawiadomienie o terminie rozpoczęcia prac należy kierować na adres:
Orange Polska S.A., Dostarczanie i Serwis Usług, Wydział Utrzymania Usług i Infrastruktury 4-Płock, ul.1-go Maja 7, 09-400 Płock,
Opłaty za świadczony nadzór nalicza się od chwili przybycia na plac budowy przedstawiciela Orange Polska S.A. zgodnie z przekazaniem zawiadomieniem Inwestora do chwili zakończenia robót wymagających nadzoru. Opłaty naliczane są za cały okres pobytu przedstawiciela Orange Polska S.A. Potwierdzeniem sprawowania nadzoru jest Protokół Odbioru Końcowego/Nadzoru Właścicielskiego. Przedmiotowy dokument podpisują przedstawiciele Orange Polska S.A. i Inwestora. W przypadku odmowy podpisania przez przedstawiciela Inwestora Protokołu Odbioru Końcowego/Nadzoru Właścicielskiego Orange Polska S.A. zastrzega sobie prawo jednostronnego podpisania dokumentu. Przedstawiciel Orange Polska S.A. wskazuje w Protokole Odbioru Końcowego/Nadzoru Właścicielskiego przyczynę odmowy podpisania dokumentu przez przedstawiciela Inwestora. Protokół Odbioru Końcowego/Nadzoru Właścicielskiego jest podstawą naliczenia opłat za sprawowanie odpłatnego nadzoru.
Zakończone prace związane z zabezpieczeniem infrastruktury Orange Polska S.A. należy zgłosić do odbioru zgodnie z ustawą Prawo Budowlane z dnia 07.07.1994r. art. 3 pkt 14, co najmniej 14 dni przed planowanym odbiorem;
14. Niniejsze warunki techniczne ważne są przez okres 12 miesięcy od dnia ich wydania.
 - > Sprawę prowadzi Marek Łakomy tel. 501 125 363

Z poważaniem









Bogusław Kulesza

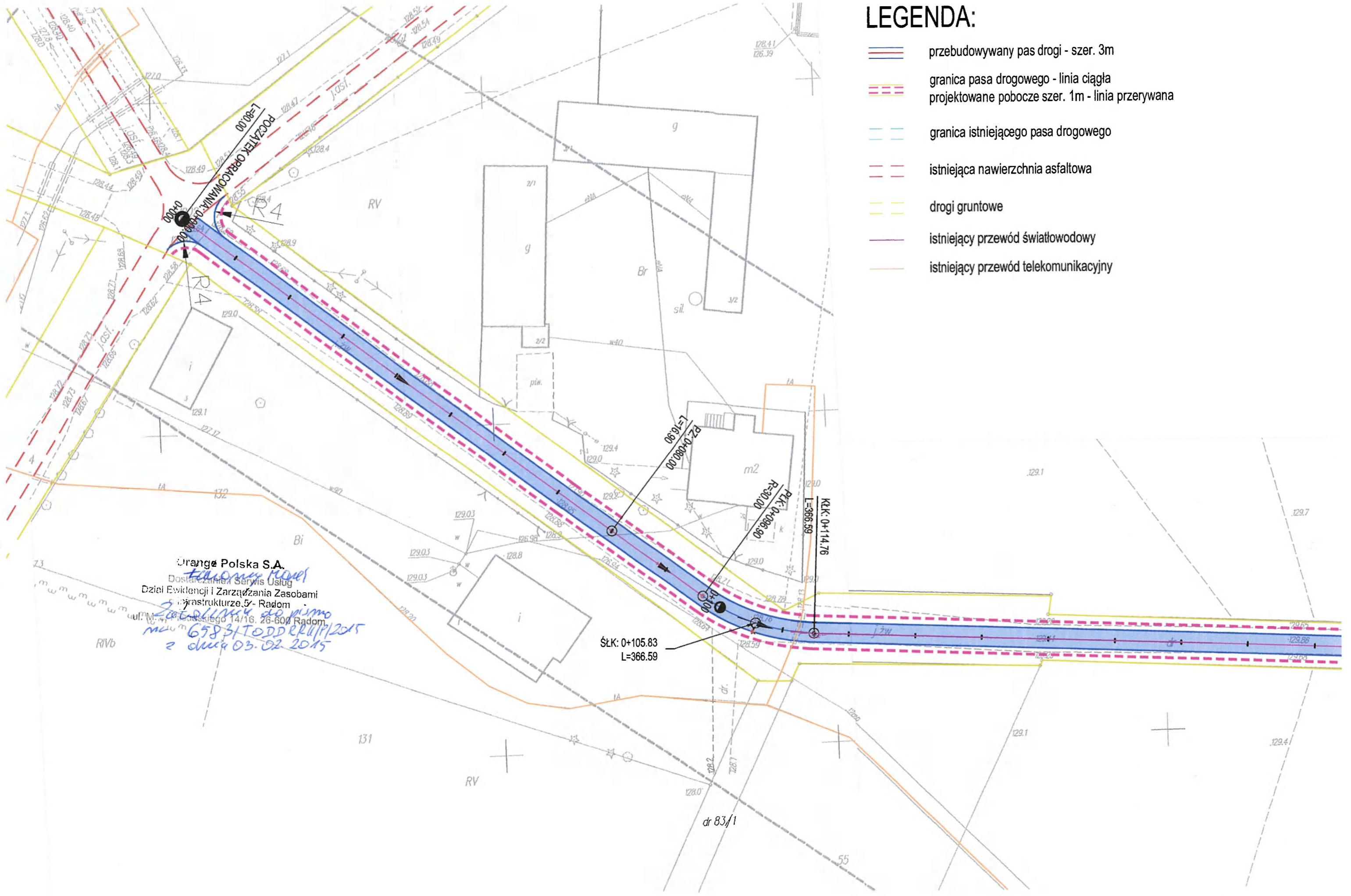
Dział Ewidencji Zarządzania Danymi
o Infrastrukturze Radom

Załączniki: 1. mapa
Otrzymują: 1. Adresat

2. a/a

LEGENDA:

-  przebudowywany pas drogi - szer. 3m
-  granica pasa drogowego - linia ciągła
projektowane pobocze szer. 1m - linia przerywana
-  granica istniejącego pasa drogowego
-  istniejąca nawierzchnia asfaltowa
-  drogi gruntowe
-  istniejący przewód światłowodowy
-  istniejący przewód telekomunikacyjny



Orange Polska S.A.
Handwritten: **Handwritten notes:**
 Dostarczenie i Serwis Usług
 Dział Ewidencji i Zarządzania Zasobami
 Infrastruktury 5 - Radom
 ul. M. Skłodowskiej 14/16, 26-600 Radom
 tel. 658 31 00 00
 z dnia 03.02.2015