

PROGRAM FUNKCJONALNO- UŻYTKOWY

Nazwa przedsięwzięcia	BUDOWA WRAZ Z MODERNIZACJĄ INFRASTRUKTURY GOSPODARKI ODPADAMI NA TERENIE GMINY GOZDOWO
Nazwa i adres inwestora	Gmina Gozdowo ul. K. Gozdawy 19, 09-213 Gozdowo
Adres przedsięwzięcia	Gmina Gozdowo Nr działki 69/2, 71, 72/2

	Imię i nazwisko	Podpis
Opracowanie dokumentacji	mgr Patryk Karolkowski	
Dane kontaktowe	Gminny Zakład Gospodarki Komunalnej w Gozdowie, ul. K. Gozdawy 12, 09-213 Gozdowo. Tel. 24 276 25 39	
Egzemplarz	1	
Miejsce / data opracowania	Gozdowo, dn. 04.01.2024 r.	

1. Nazwa inwestycji

**„BUDOWA WRAZ Z MODERNIZACJĄ INFRASTRUKTURY
GOSPODARKI ODPADAMI NA TERENIE GMINY GOZDOWO**

2. Zamawiający

Gmina Gozdowo
ul. K. Gozdawy 19
09-213 Gozdowo

3. Adres obiektów

- województwo:	mazowieckie
- powiat:	sierpecki
- gmina:	Gozdowo
- obręb ewidencyjny:	142702_2.0011
- numery ewidencyjne działek:	69/2, 71, 72/2

4. Nazwy i kody robót wg CPV:

CPV 71222000-0 Usługi architektoniczne w zakresie przestrzeni
CPV 71320000-7 Usługi inżynierskie w zakresie projektowania
CPV 45100000-8 Przygotowanie terenu pod budowę
CPV 45110000-1 Roboty w zakresie burzenia i rozbiórki; roboty ziemne
CPV 45111200-0 Roboty w zakresie przygotowania terenu pod budowę i roboty ziemne
CPV 45112700-2 Roboty w zakresie kształtowania terenu
CPV 45200000-9 Roboty budowlane w zakresie wznoszenia kompletnych obiektów budowlanych lub ich części oraz roboty w zakresie inżynierii lądowej i wodnej
CPV 45220000-5 Roboty inżynieryjne i budowlane
CPV 45222000-9 Roboty budowlane w zakresie robót inżynieryjnych z wyjątkiem mostów, tuneli, szybów i kolei podziemnej
CPV 45222100-0 Roboty budowlane w zakresie zakładów uzdatniania odpadów
CPV 45213270-6 Roboty budowlane w zakresie stacji recyklingu
CPV 45231400-9 Roboty budowlane w zakresie budowy linii elektroenergetycznych
CPV 5231600-1 Roboty budowlane w zakresie budowy linii komunikacyjnych
CPV 45400000-1 Roboty wykończeniowe w zakresie obiektów budowlanych
CPV 74200000-1 Usługi doradcze dotyczące architektury, inżynierii, budowy i podobne
CPV 74230000-7 Usługi inżynieryjne
CPV 74232000-4 Usługi inżynieryjne w zakresie projektowania
CPV 42900000-5 Różne maszyny ogólnego i specjalnego przeznaczenia

5. Osoby opracowujące program funkcjonalno-użytkowy:

- mgr Patryk Karolkowski

6. Data wykonania

- Wykonanie niniejszego programu funkcjonalno-użytkowego: Styczeń 2024 r.

Spis treści

Spis skrótów wykorzystanych w opracowaniu.....	
A. CZĘŚĆ OPISOWA	
1. Opis ogólny przedmiotu inwestycji.....	
1.1. Przedmiot opracowania	
1.2. Wprowadzenie, cel przedsięwzięcia, efekt ekologiczny	
1.3. Zakres przedsięwzięcia, charakterystyczne parametry określające wielkość projektowanego przedsięwzięcia oraz ogólne właściwości funkcjonalno-użytkowe.....	
1.4. Zakres rzeczowy przedsięwzięcia	
1.5. Aktualne uwarunkowania wykonania przedmiotu zamówienia	
2. Szczegółowe właściwości funkcjonalno-użytkowe, charakterystyka projektowanych obiektów budowlanych, wskaźniki powierzchniowo-kubaturowe.....	
2.1. Plac utwardzony	
2.2. Wiata na kontenery	
2.3. Magazyn odpadów	
2.4. Rozbiórka istniejących wiat i montaż wiaty typu „Błaszak”,.....	
2.5. Tablice informacyjne	
2.6. Ogrodzenie i bramy wjazdowe.....	
2.7. Instalacja elektryczna, alarmowa i monitoringowa	
2.8. Kontenery i pojemniki do magazynowania odpadów	
2.9. Dodatkowe wyposażenie	
2.10. Wymagania ogólne	
2.11. Ogólne wymagania Zamawiającego w odniesieniu do przygotowania dokumentacji projektowych	
2.12. Wymagania dotyczące ochrony antykorozyjnej.....	
2.13. Wymagania w odniesieniu do zabezpieczeń przeciwpożarowych	
2.14. Wymagania Zamawiającego w odniesieniu do zagospodarowania terenu.....	
2.15. Warunki dostaw	
2.16. Wymagania ogólne dotyczące realizacji robót.....	
2.17. Zmiana lokalizacji istniejącego uzbrojenia podziemnego.....	
3. Warunki wykonania i odbioru robót budowlanych	
3.1. Wymagania ogólne	
3.2. Wymagania dotyczące przygotowania terenu budowy	

- 3.3. Wymagania dotyczące robót ziemnych.....
- 3.4. Wymagania dotyczące sieci i instalacji elektrycznych oraz AKPiA.....
- 3.5. Wymagania odnośnie dostarczanych urządzeń, kontenerów i pojemników.....
- 4. Wymagania odnośnie uruchomienia i prób odbiorowych
- 4.1. Próby końcowe i rozruch.....
- 4.2. Okres gwarancyjny
- 4.3. Odbiór – przejęcie Robót
- B. CZĘŚĆ INFORMACYJNA
- 1. Dokumenty potwierdzające zgodność planowanego przedsięwzięcia z wymaganiami wynikającymi z przepisów prawa oraz inne posiadane informacje i dokumenty niezbędne do zaprojektowania robót budowlanych.....
- 2. Dodatkowe wytyczne inwestorskie i uwarunkowania związane z budową i jej przeprowadzeniem.....

Spis skrótów wykorzystanych w opracowaniu

DN	- średnica nominalna; Termin odnosi się do wewnętrznej średnicy rury, określona wg normy EN ISO 6708 przez użycie skrótu DN (ang. Diameter Nominal), po którym następuje bezwymiarowa liczba odpowiadająca przybliżonej wartości średnicy wewnętrznej podanej w milimetrach, dla porównania: fi - potoczne określenie średnicy
gat. St.	- gatunek stali, podawany potocznie jako granica plastyczności w MPa, jako skrót oznaczenia symbolu materiału wg EN 10025, np. 235, 355 itd.
gmina	- Gmina Gozdowo
Inwestor	- Gmina Gozdowo
inwestycja	- budowa punktu selektywnego zbierania odpadów komunalnych
Katalog odpadów	- Rozporządzenie Ministra klimatu z dnia 2 stycznia 2020 r. w sprawie katalogu odpadów (Dz. U. z 2020 r. poz. 10)
KP-7	- kontener hakowy o pojemności 7 m ³
KP-15	- kontener hakowy o pojemności 15 m ³
KP-36	- kontener hakowy o pojemności 36 m ³
OZE	- odnawialne źródła energii („lampa zasilana OZE” – lampa z wiatrakiem i modułem fotowoltaicznym, zasilana energią wiatru i słońca)
PEHD	- polietylen wysokiej gęstości
PFU	- program funkcjonalno-użytkowy
PSZOK	- punkt selektywnego zbierania odpadów komunalnych
przedsięwzięcie	- budowa punktu selektywnego zbierania odpadów komunalnych
ustawa o utrzymaniu czystości i porządku w gminach	- - ustawa z dnia 13 września 1996 r. o utrzymaniu czystości i porządku w gminach (Dz. U. z 2023 r. poz. 1469)
ustawa o odpadach	- ustawa z dnia 14 grudnia 2012 r. o odpadach (Dz. U. z 2023 r. poz.1587)
Zamawiający	- Gmina Gozdowo
ZSEE	- zużyty sprzęt elektryczny i elektroniczny

A. CZĘŚĆ OPISOWA

1. Opis ogólny przedmiotu inwestycji

1.1. Przedmiot opracowania

Przedmiotem opracowania jest program funkcjonalno-użytkowy dla przedsięwzięcia:

„BUDOWA WRAZ Z MODERNIZACJĄ INFRASTRUKTURY GOSPODARKI ODPADAMI NA TERENIE GMINY GOZDOWO”

Niniejszy program funkcjonalno-użytkowy opisuje charakterystykę i wymagania Zamawiającego, dotyczące zaprojektowania i budowy – punktu selektywnego zbierania odpadów komunalnych. Ilekroć w opracowaniu mowa o „wymaganiach” Zamawiającego, należy przez to rozumieć wymagania określone w niniejszym programie funkcjonalno-użytkowym.

1.2. Wprowadzenie, cel przedsięwzięcia, efekt ekologiczny

Wykonawca zobowiązany jest do zaprojektowania i wybudowania PSZOK zgodnie z niniejszym PFU, uwzględniając planowany cel i funkcję przedsięwzięć, zgodnie z wymaganiami powszechnie obowiązującego prawa (także prawa miejscowego), norm i wiedzy technicznej oraz sztuki budowlanej. Wykonawca zobowiązany będzie uzyskać także wszelkie niezbędne opinie, uzgodnienia, warunki techniczne, zgody i decyzje, wykonać wszystkie wymagane działania wymagane decyzjami, warunkami technicznymi itp., w szczególności przyłącza, sieci, usunięcie, wymianę lub przełożenie instalacji, w razie potrzeby działania rozbiórkowe (ogrodzenie), usunięcie drzew i krzewów.

Przy wykonywaniu projektów i planowaniu budowy oraz przy kompletacji dostawy sprzętu i wyposażenia Wykonawca winien wziąć pod uwagę, iż wymagania Zamawiającego wskazane w niniejszym PFU nie muszą być kompletne i wyczerpujące w odniesieniu do wszystkich możliwych rozwiązań, a niniejsze Wymagania mogą nie objąć wszystkich szczegółów niezbędnych do opracowania projektów. Jeśli wskazane wymagania kolidują z obowiązującymi na dzień realizacji przedsięwzięcia (w zakresie projektu, budowy lub innych) przepisami prawa, w tym prawa miejscowego, Wykonawca zobowiązany jest – w uzgodnieniu z Zamawiającym – zastosować inne rozwiązanie. Wykonawca dostarczy i zainstaluje sprzęt, instalacje i urządzenia pod wszelkimi względami kompletne i gotowe do eksploatacji oraz spełniające niniejsze wymagania. Wykonawca nie może wykorzystywać błędów lub opuszczeń w niniejszym PFU i dokumentacji przedstawionej przez Zamawiającego, a o ich wykryciu winien natychmiast powiadomić Zamawiającego, który dokona odpowiednich poprawek, uzupełnień lub interpretacji. W uzasadnionych przypadkach, po wcześniejszym uzgodnieniu z Zamawiającym, dopuszcza się zmianę wielkości parametrów i zakresu części przedmiotowego przedsięwzięcia wskazanych w niniejszym PFU. Wszystkie urządzenia i maszyny muszą być fabrycznie nowe i posiadać min. 2-letnią gwarancję oraz serwis w Polsce.

Planowane przedsięwzięcie – punkt selektywnego zbierania odpadów komunalnych – ma na celu uzupełnienie funkcjonującego na terenie systemu gospodarowania odpadami komunalnymi. W PSZOK zbierane będą głównie odpady, które nie są odbierane bezpośrednio z terenu ich nieruchomości zgodnie z regulaminem utrzymania czystości i porządku. PSZOK służyć będzie 6 tys. mieszkańcom.

Zgodnie z art. 6r ust. 2aa ustawy o utrzymaniu czystości i porządku w gminach, z pobranych opłat za gospodarowanie odpadami komunalnymi gmina pokrywa m. in. tworzenie i utrzymanie punktów selektywnego zbierania odpadów komunalnych. Zgodnie z art. 3 ust. 2 ustawy z dnia 13 września 1996 r. o utrzymaniu czystości i porządku w gminach, gminy zapewniają czystość i porządek na swoim terenie poprzez m. in. tworzenie punktów selektywnego zbierania odpadów komunalnych w sposób zapewniający łatwy dostęp dla wszystkich mieszkańców gminy. Punkty zapewniać muszą przyjmowanie co najmniej takich odpadów komunalnych jak:

- chemikalia,
- zużyte baterie i akumulatory inne niż przemysłowe,
- zużyty sprzęt elektryczny i elektroniczny,
- meble i inne odpady wielkogabarytowe,
- zużyte opony,
- bioodpady,
- budowlane i rozbiórkowe stanowiące odpady komunalne,

a także odpadów komunalnych określonych w przepisach wydanych na podstawie art. 4a. Obecnie akt prawny wydany na podstawie art. 4a ww. ustawy – Rozporządzenie Ministra Środowiska z dnia 29 grudnia 2016 r. w sprawie szczegółowego sposobu selektywnego zbierania wybranych frakcji odpadów – wskazuje na sposób zbierania odpadów tylko w miejscach ich wytworzenia i na terenach przeznaczonych do użytku publicznego (nie wskazuje na frakcje odpadów oraz sposobu ich selektywnego zbierania w PSZOK, choć można się spodziewać różnych interpretacji tego przepisu, także taką, która wskazywać będzie, że wskazane z ww. rozporządzeniu frakcje odpadów oraz inne zasady dot. również PSZOK).

Zgodnie z przepisami dyrektywy Parlamentu Europejskiego i Rady 2008/98/WE z dnia 19 listopada 2008 r. w sprawie odpadów oraz uchylająca niektóre dyrektywy (Dz. Urz. UE L 312 z 22.11.2008 r. str. 3), transponowanej do polskiego porządku prawnego ustawą z dnia 14 grudnia 2012 r. o odpadach, kraje członkowskie zobowiązane są osiągnąć poziomy przygotowania do ponownego użycia i recyklingu określonych rodzajów odpadów.

Zgodnie z art. 11 ust. 2 tej dyrektywy Polska jest zobowiązana osiągnąć do 2035 r.:

- 1) 55% w przypadku przygotowania do ponownego recyklingu odpadów komunalnych;
- 2) 65% w przypadku recyklingu wszystkich odpadów opakowaniowych oraz cele w zakresie recyklingu określonych materiałów odpadów opakowaniowych wyznaczonych na 75% w przypadku papieru i tektury, 70% w przypadku szkła, 50% w przypadku aluminium, 50% w przypadku tworzyw sztucznych i 25% w przypadku drewna;
- 3) przygotowanie do ponownego użycia, recyklingu i innych sposobów odzyskiwania materiałów, w tym wypełniania wyrobisk, gdzie odpady zastępują inne materiały, w odniesieniu do innych niż niebezpieczne odpadów budowlanych i rozbiórkowych, w wysokości co najmniej 70% wagowo w stosunku do wytworzonych odpadów tego typu.

Dyrektywa określa ogólną zasadę hierarchii postępowania z odpadami. System gospodarowania odpadami komunalnymi powinien przede wszystkim opierać się na zapobieganiu i minimalizacji ilości wytwarzanych odpadów. Dalej odpady powinny być w pierwszej kolejności przekazywane do powtórnego wykorzystania, następnie poddane recyklingowi lub innym metodom odzysku, a na samym końcu procesom unieszkodliwiania (kierowane na składowiska odpadów). Wypełnieniem wymogów hierarchii postępowania z odpadami, będzie m. in. zbieranie i magazynowanie przedmiotów przewidzianych do ponownego wykorzystania oraz przekazywania zebranych odpadów w pierwszej kolejności do ponownego użycia, odzysku (w tym recyklingu). Zarówno przepisy szczebla wspólnotowego jak i krajowego wskazują na konieczność zapobiegania powstawaniu odpadów. W celu wypełnienia tego wymogu, w PSZOK-u planowane jest zbieranie przedmiotów nadających się do ponownego użycia, a w przypadku przedmiotów (odpadów wielkogabarytowych) wymagających niewielkich napraw, prowadzone będzie ich przygotowanie do ponownego użycia poprzez nadanie tym przedmiotom właściwości użytkowych. W pomieszczeniu na przedmioty do ponownego użycia zbierane i magazynowane będą przedmioty dostarczone przez mieszkańców, które nadają się do ponownego wykorzystania przez inne osoby. Pozwoli to minimalizować ilość powstających odpadów. Utworzenie punktu wpłynie na ograniczenie procederu powstawania tzw. „dzikich wysypisk śmieci”, ograniczenie ilości odpadów ulegających biodegradacji trafiających do składowania oraz na wzrost poziomu odzysku i recyklingu odpadów komunalnych.

Z art. 5 dyrektywy Rady 1999/31/WE z dnia 26 kwietnia 1999 r. w sprawie składowania odpadów (Dz. Urz. WE L 182 z 16.07.1999, str. 1 i L 284 z 31.10.2003, str. 1) wynika obowiązek ograniczenia składowania komunalnych odpadów ulegających biodegradacji, zgodnie z którym Polska zobowiązana jest osiągnąć poziom ograniczenia składowania odpadów komunalnych ulegających biodegradacji w 2035 r. do 35% w stosunku do masy tych odpadów wytworzonych w 1995 r. W celu realizacji tego obowiązku wprowadzono zmiany w ustawie z dnia 13 września 1996 r. o utrzymaniu czystości i porządku w gminach. Przedmiotowy obowiązek został określony w art. 3c ust. 1 tej ustawy, jako jedno z obowiązkowych zadań własnych gmin. Jednym z głównych założeń nowego systemu gospodarki odpadami komunalnymi jest poprawa selektywnego zbierania odpadów u źródła oraz stworzenie sieci nowoczesnych instalacji do przetwarzania odpadów komunalnych, które zapewnią zgodne z hierarchią postępowania z odpadami zagospodarowanie najbardziej problemowych odpadów komunalnych i aby możliwe było osiągnięcie wymaganych poziomów ograniczenia składowania odpadów komunalnych ulegających biodegradacji, a także poziomów przygotowania do ponownego użycia, recyklingu oraz odzysku innymi metodami niektórych frakcji odpadów komunalnych.

Planowane przedsięwzięcie przyczyni się do zwiększenia ilości odpadów komunalnych poddawanych procesom ponownego użycia, recyklingu i odzysku innymi metodami, redukując w ten sposób ilość składowanych odpadów i wpływając na wielkości koniecznych do osiągnięcia poziomów ekologicznych wskazanych w dokumentach strategicznych i planistycznych szczebla krajowego i wojewódzkiego (ponowne użycie, recykling i odzysk innymi metodami, zmniejszenie masy odpadów przeznaczonych do składowania).

PSZOK będzie stanowić przede wszystkim miejsce bezpiecznego dla środowiska i ludzi oraz zgodnego z prawem, zbierania i magazynowania dostarczonych przez mieszkańców odpadów komunalnych, które będą przekazywane zgodnie z hierarchią postępowania z odpadami do ponownego użycia, recyklingu oraz odzysku innymi metodami. Poza tą podstawową funkcją PSZOK w wersji planowanej przez Zamawiającego ma pełnić także następujące funkcje:

1) informacyjną

- zasad funkcjonowania PSZOK i całego systemu gospodarowania odpadami komunalnymi w systemie funkcjonującym na terenie Gminy, w tym w gminie gdzie tworzony jest punkt, zasad selektywnego zbierania odpadów komunalnych oraz dalszych sposobów zagospodarowania odpadów komunalnych,
- hierarchii postępowania z odpadami,

zapobiegania powstawaniu odpadów, w tym np. miejsce zbiórki przedmiotów do ponownego użycia, przedstawianie przykładów ponownego wykorzystania odpadów, kompostowanie odpadów w przydomowych kompostownikach;

2) ponownego wykorzystania odpadów oraz zapobieganie powstawaniu odpadów – w PSZOK przewidziane jest punkt przygotowania odpadów do ponownego użycia”, w którym przewidziana jest:

- zbiórka przedmiotów przeznaczonych do ponownego użycia, które przekazywane będą zainteresowanym mieszkańcom,
- naprawa (przygotowanie do ponownego użycia) przedmiotów i odpadów wielkogabarytowych nadających się do ponownego wykorzystania, które również przekazywane będą zainteresowanym mieszkańcom.

Efektami ekologicznymi budowy PSZOK-u będą:

- 1) racjonalizacja systemu gospodarki odpadami, w tym m. in. zapewnienie właściwej infrastruktury do zagospodarowywania odpadów,
- 2) zapewnienie kompleksowości systemu gospodarowania odpadami komunalnymi na terenie Gminy, poprzez uzupełnienie istniejącego systemu i zapewnienie dostępu wszystkim mieszkańcom gminy do PSZOK-u, który – zgodnie z obowiązującymi przepisami – zapewni przyjmowanie co najmniej takich odpadów komunalnych jak: przeterminowane leki i chemikalia, zużyte baterie i akumulatory, zużyty sprzęt elektryczny i elektroniczny, meble i inne odpady wielkogabarytowe, zużyte opony, odpady zielone oraz odpady budowlane i rozbiórkowe stanowiące odpady komunalne, zgodnie z zapisami ustawy o utrzymaniu czystości i porządku w gminach,
- 3) zwiększenie poziomu selektywnego zbierania odpadów komunalnych,
- 4) zmniejszenie ilości odpadów komunalnych kierowanych do składowania,
- 5) wydzielenie ze strumienia odpadów komunalnych następujących frakcji odpadów problemowych: powstających w gospodarstwach domowych odpadów niebezpiecznych, ZSEE, odpadów wielkogabarytowych, odpadów budowlanych i rozbiórkowych, a także zużytych opon oraz odpadów opakowaniowych,

- 6) przygotowanie odpadów do ponownego użycia oraz zapobieganie powstawaniu odpadów poprzez ich ponowne wykorzystanie,
- 7) zwiększenie świadomości ekologicznej mieszkańców w zakresie ochrony środowiska i gospodarki odpadami.

Uwaga:

Wskazane w części opisowej lub graficznej niniejszego programu funkcjonalno-użytkowego marki lub nazwy handlowe podano jako przykładowe w celu określenia klasy produktu, a nie konkretnego producenta, dopuszcza się możliwość wykorzystania ich odpowiedników rynkowych o równoważnych lub lepszych parametrach. Po wcześniejszym uzgodnieniu z Zamawiającym, dopuszcza się zmianę wielkości parametrów i zakresu przedmiotowego przedsięwzięcia wskazanych w niniejszym PFU. Wykonawca zobowiązany jest do zaprojektowania i wybudowania punktu zgodnie z niniejszym PFU, uwzględniając planowany cel i funkcję przedsięwzięcia, zgodnie z wymaganiami powszechnie obowiązującego prawa (także prawa miejscowego), norm i wiedzy technicznej oraz sztuki budowlanej. Wykonawca zobowiązany będzie uzyskać niezbędne opinie, uzgodnienia, warunki techniczne, zgody i decyzje. W przypadku, gdy zaproponowane przez Zamawiającego rozwiązania, wskaźniki powierzchniowo-kubaturowe, materiały lub inne istotne elementy należy zmienić, ze względu na obowiązujące przepisy lub normy, Wykonawca zobowiązany jest to przewidzieć już na etapie składania oferty.

Akceptacja projektu przez Zamawiającego nie zwalnia Wykonawcy z odpowiedzialności za błędy projektowe lub niezgodność projektu ze stanem istniejącym. Przed realizacją robót w terenie na podstawie projektów Wykonawca powinien uzyskać stosowne pozwolenia, zezwolenia, zatwierdzenia.

1.3. Zakres przedsięwzięcia, charakterystyczne parametry określające wielkość projektowanego przedsięwzięcia oraz ogólne właściwości funkcjonalno-użytkowe

Przedsięwzięcie polegać będzie na zaprojektowaniu i budowie punktu selektywnego zbierania odpadów komunalnych, na terenie którego zbierane i magazynowane będą odpady komunalne, dostarczone przez mieszkańców gminy Gozdowo. Wykonawca zobowiązany jest do zaprojektowania, uzyskania wszelkich niezbędnych zgód¹, wybudowania i wyposażenia punktu zgodnie z niniejszym PFU, uwzględniając planowany cel i funkcję przedsięwzięcia, zgodnie z wymaganiami powszechnie obowiązującego prawa (także prawa miejscowego), norm i wiedzy technicznej oraz sztuki budowlanej. Wykonawca zobowiązany będzie uzyskać niezbędne opinie, uzgodnienia, warunki techniczne, zgody i decyzje, a także wyposażyć punkt we wszystkie niezbędne kontenery, pojemniki, narzędzia, oznakowanie poziome i pionowe oraz obiekty budowlane.

Łączna powierzchnia terenu przeznaczona do przekształcenia w związku z realizacją przedsięwzięcia wynosi do ok. 72 ary, przy czym sam PSZOK obejmować będzie powierzchnię ok. 14.

W punkcie gromadzone będą odpady komunalne selektywnie zbierane, z wyłączeniem zmieszanych odpadów komunalnych, metali oraz odpadów zawierających azbest. Zbierane i magazynowane będą:

- inne niż niebezpieczne odpady komunalne,
- odpady niebezpieczne powstające w gospodarstwach domowych (odpady komunalne),
- przedmioty przeznaczone do ponownego użycia.

Zbierane i magazynowane będą następujące frakcje odpadów:

- 1) odpady wielkogabarytowe,
- 2) opony samochodów osobowych i jednośladów,
- 3) bioodpady,
- 4) odpady budowlane i remontowe (w szczególności gruz betonowy i zmieszane odpady z budowy),
- 5) drewno, w tym stolarka okienna i drzwiowa (nie wyklucza się selektywnej zbiórki drewna impregnowanego),
- 6) styropian opakowaniowy,
- 7) szkło opakowaniowe,
- 8) szkło inne niż opakowaniowe (w tym szkło płaskie – okienne),
- 9) tworzywa sztuczne (opakowaniowe),
- 10) tworzywa sztuczne (inne niż opakowaniowe),
- 11) popioły,
- 12) opakowania wielomateriałowe,
- 13) odpady niebezpieczne i zużyty sprzęt elektryczny i elektroniczny (pełną listę frakcji przewidzianych do zbierania odpadów niebezpiecznych przedstawiono poniżej).

¹ Wykonawca zobowiązany jest uzyskać w imieniu Zamawiającego wszystkie wymagane - zgodnie z obowiązującym prawem do wybudowania, wyposażenia i uruchomienia przedmiotowego PSZOK – decyzje, pozwolenia, zezwolenia, warunki techniczne i realizacyjne, porozumienia oraz wypełnić inne niewymienione formalności mając na uwadze zamierzony cel i funkcje planowanego przedsięwzięcia.

Do zbierania ww. frakcji odpadów przewiduje się wykorzystanie kontenerów o pojemności 7-36 m³ oraz pojemników o pojemności ok. 1,1 m³, a także magazyny kubaturowe w zależności od potrzeb i skali przywożonych przez mieszkańców do PSZOK odpadów.

W PSZOK będą też zbierane odpady niebezpieczne i zużyty sprzęt elektryczny i elektroniczny, dla których przewidziano zamykany magazyn.

Pośród odpadów niebezpiecznych przewiduje się zbierane będą następujące frakcje:

- 1) akumulatory,
- 2) baterie,
- 3) lampy fluorescencyjne,
- 4) odpady niekwalifikujące się do odpadów medycznych powstałych w gos. domowym w wyniku przyjmowania produktów leczniczych w formie iniekcji i prowadzenia monitoringu poziomu substancji we krwi, w tym igieł i strzykawek,
- 5) rozpuszczalniki,
- 6) opakowania z pozostałościami niebezpiecznymi,
- 7) farby, tusze, farby drukarskie, kleje, lepiszcze i żywice,
- 8) detergenty.

Poza selektywnie zbieranymi odpadami komunalnymi, do PSZOK mieszkańcy przynieść będą mogli przedmioty nadające się do ponownego użycia. Część z nich niewymagająca napraw przekazywana będzie zainteresowanym mieszkańcom. Przedmioty wymagające napraw poddawane będą procesowi przygotowaniu do ponownego użycia – naprawiane, przywracane im będą wartości użytkowe. Powyższe dotyczy przede wszystkim odpadów wielkogabarytowych.

Projektując i wykonując PSZOK zapewnić trzeba odpowiedni, bezpieczny obszar manewrowy dla pojazdów osobowych, wydzielone miejsca postojowe oraz bezpieczne ciągi piesze dla osób dostarczających odpady komunalne. Szczególnie istotne jest zachowanie odpowiedniej przestrzeni przed kontenerami typu hakowego, dla zapewnienia wystarczającej przestrzeni manewrowej i załadunkowej, uwzględniając gabaryty i parametry pracy tych pojazdów, szczególnie dla kontenerów wyposażonych w haki na wysokości 1570 mm (tzw. „duże hakowce”). Uwzględnić trzeba ich promienie skrętu, miejsce niezbędne do bezpiecznego załadunku i wyładunku, uwzględniając fakt, iż operator takiego pojazdu może błędnie ocenić odległość od istniejących obiektów np. przy wyładunku kontenera o długości 5-7 m, a także wysokość roboczą pojazdy hakowego wraz z kontenerem, w trakcie procesu jego załadunku i wyładunku.

Mieszkańcy będą dostarczać odpady do odpowiednich kontenerów, pojemników i pomieszczeń stanowiących wyposażenie punktu. Odpady dostarczone na teren punktu będą czasowo magazynowane, po czym zostaną przetransportowane do dalszego przetwarzania, w pierwszej kolejności ponownego użycia, recyklingu i odzysku innymi metodami.

Powyższe narzuca przyjęcie odpowiednich procedur logistyczno-technologicznych i związaną z nimi, funkcjonalność planowanego przedsięwzięcia. Funkcjonalność projektowanego obiektu sprowadza się do sprawnej i bezkolizyjnej realizacji poniższego schematu:

- etap I: wjazd pojazdów osobowych na teren punktu, postój w wyznaczonym miejscu, rozładunek i umieszczenie odpadów w odpowiednich pojemnikach, kontenerach lub magazynach, opuszczenie punktu przez bramę wjazdową;
- etap II: magazynowanie odpadów w pojemnikach i kontenerach do czasu uzyskania ilości transportowych, kontrola napełnienia kontenerów i pojemników oraz szczelności pojemników;
- etap III: wjazd pojazdów ciężarowych, załadunek kontenera z odpadami na pojazd lub przeładunek odpadów zgromadzonych w pojemnikach, kontenerach lub magazynach do pojazdu, wywóz odpadów z terenu punktu przez bramę wjazdową.

Ze względu na krzyżowanie się tras przejazdu pojazdów poruszających się po punkcie wymaga się, aby powierzchnie utwardzone zostały trwale, czytelnie i jednoznacznie opisane oznakowaniem poziomym, w szczególności ciągi komunikacyjne, piesze, miejsca postojowe. Wymaga się zaprojektowania i wykonania oznakowania poziomego zgodnie z obowiązującymi wymogami prawa oraz wymogami Zamawiającego w tym zakresie (zgodnie z „Planem zagospodarowania terenu”).

Układ komunikacyjny placu powinien zapewnić bezkolizyjne poruszanie się pojazdów osobowych i dostawczych oraz możliwość wjazdu dla pojazdu ciężarowego np. typu „hakuwiec” lub „bramowiec”, załadunek każdego z przewidzianych kontenerów i pojemników oraz wyjazd. Projektując i wykonując PSZOK zapewnić trzeba odpowiedni, bezpieczny obszar manewrowy i miejsca postojowe. Szczególnie istotne jest zachowanie odpowiedniej, wolnej przestrzeni placu utwardzonego przed kontenerami typu hakowego dla zapewnienia wystarczającej przestrzeni manewrowej i załadunkowej uwzględniając gabaryty i parametry pracy tych pojazdów, np. promienie skrętu. Do kontenerów, pojemników i pomieszczeń magazynowych odpady będą umieszczane z powierzchni placu, zapewnić należy więc niezbędny obszar pod miejsca postojowe i rozładunkowe oraz ruch pieszy w pobliżu tych kontenerów i pojemników.

Głównym elementem punktu będzie plac utwardzony z zadaszoną wiatą oraz magazynami. Plac stanowić będzie powierzchnię manewrową i postojową dla pojazdów osobowych oraz pojazdów ciężarowych, miejsce wyładunku odpadów oraz powierzchnię magazynową (miejsce ustawienia pojemników i kontenerów na odpady). Spadki powierzchni utwardzonych muszą zostać zaprojektowane w taki sposób, aby odprowadzić wody opadowe. Niedopuszczalne jest aby wody opadowe lub roztopowe pozostawały na terenie placu. Ze względu na specyfikę przedsięwzięcia oraz fakt, iż niedopuszczalne jest, aby system odprowadzania wód spowodował zalanie placu lub poszczególnych kontenerów z odpadami, w szczególności pomieszczenia z odpadami niebezpiecznymi, projektując i wykonując PSZOK uwzględnić należy fakt, iż postępujące zmiany klimatyczne mogą spowodować nasilenie się skrajnych warunków atmosferycznych, w tym zwiększenie częstotliwości temperatur ekstremalnych (skrajnie mroźnych zim), burz oraz deszczy nawalnych.

Dodatkowo przewidziano pomieszczenia magazynowe na:

- odpady niebezpieczne i zużyty sprzęt elektryczny i elektroniczny,
- przedmioty przeznaczone do ponownego użycia wraz z punktem napraw.

Plac utwardzony oraz zjazd z drogi należy nawiązać wysokościowo do istniejących powierzchni,

zachowując przy tym odpowiednie spadki poprzeczne i podłużne oraz kąty skrętu zapewniające:

- bezproblemowy wjazd i wyjazd pojazdów ciężarowych i osobowych,
- odprowadzenie wód opadowych i roztopowych z terenu placu, także w przypadku długotrwałych deszczy nawalnych.

Przy wjeździe na teren punktu przewidzieć należy bramę wjazdową (ręcznie otwieraną, bez napędu) wraz z dzwonkiem.

Dla magazynowania odpadów, w szczególności odpadów niebezpiecznych przewidzieć należy rozwiązania techniczne i organizacyjne uniemożliwiające przedostanie się substancji niebezpiecznych do gruntu i wód gruntowych, nawet w przypadku wystąpienia sytuacji awaryjnej, np. uszkodzenia pojemnika, awaryjnych wycieków, rozlania zawartości pojemnika podczas załadunku itp. Konieczne jest zastosowanie „podwójnych zabezpieczeń” – szczelny pojemnik ustawiony w szczelnym magazynie na odpady niebezpieczne z uwzględnieniem rozwiązań technicznych pozwalającym na zebranie awaryjnych wycieków na szczelnej powierzchni wewnątrz magazynu. Przyjęte rozwiązanie uwzględniać musi pojemność pojemników.

Na terenie punktu wykonać należy oświetlenie obiektowe pozwalające na korzystanie z niego także po zmroku. Oświetlenie placu za pomocą lamp na słupach o wysokości i w ilości pozwalającej oświetlić całość placu, ciągów komunikacyjnych. Lampa na terenie zasilana energią z sieci. Cały system musi mieć możliwość konfiguracji według indywidualnych preferencji użytkownika. Włączanie i wyłączanie lampy odbywać się będzie przez wyłącznik zmierzchowy – programowalny oraz ręcznie przez pracownika PSZOK.

Obszar w sąsiedztwie placu utwardzonego do ogrodzenia musi zostać zagospodarowany jako teren zielony, obsiany nasionami traw. Obszar ten należy zniwelować. Wymaga się aby obszar bezpośrednio przy ogrodzeniu (pomiędzy terenami utwardzonymi, obiektami PSZOK i ogrodzeniem) stanowił zwarty pas całorocznej zieleni.

Wykonawca zobowiązany jest usunąć ewentualne kolizje sieci w uzgodnieniu z zarządcą tych sieci. W razie potrzeby wykonać też trzeba wymianę gruntu.

1.4. Zakres rzeczowy przedsięwzięcia

Przedsięwzięcie składać się będzie z następujących elementów:

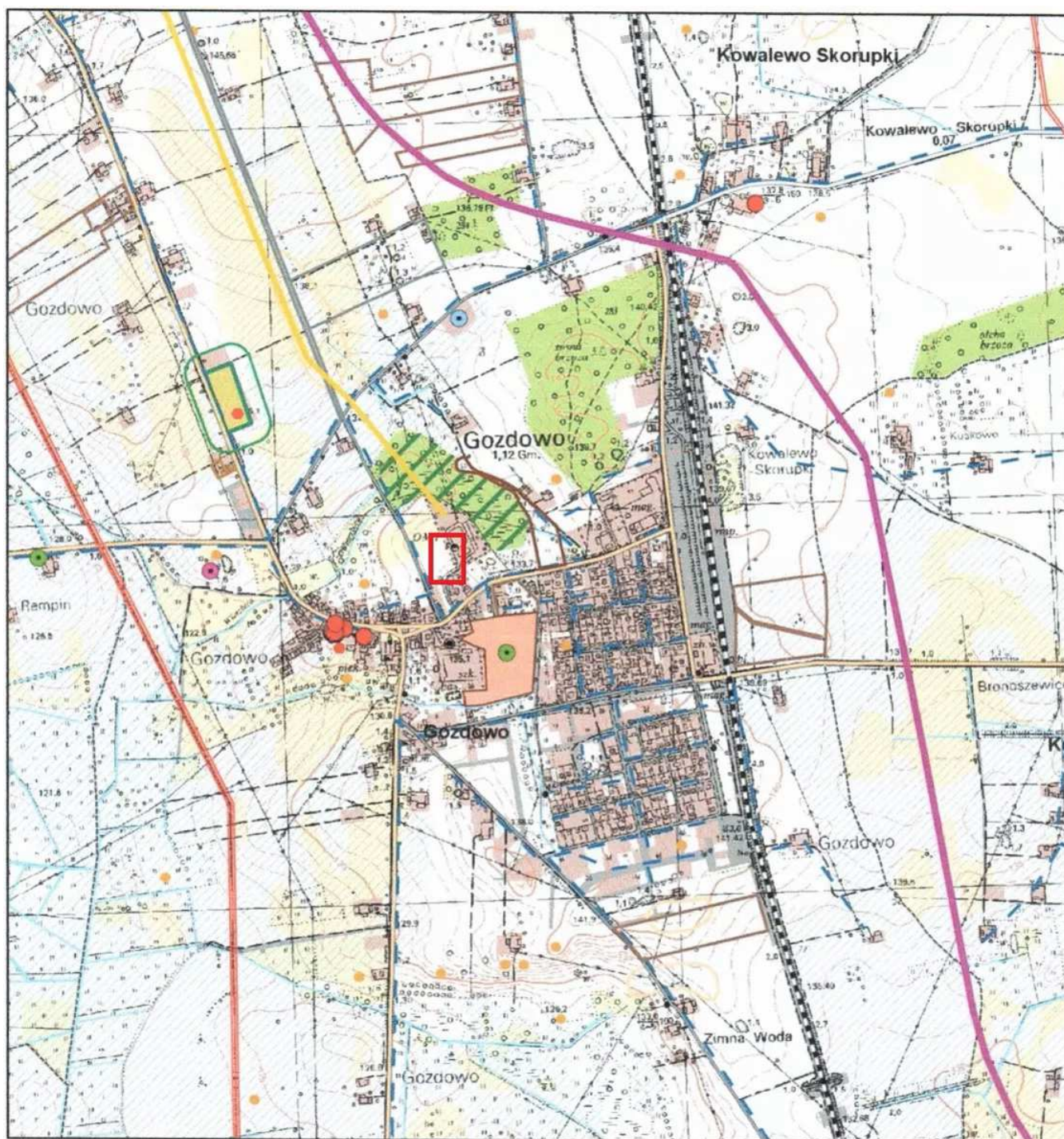
- 1) powierzchnie utwardzone:
 - z betonowej kostki brukowej z podbudową, ,
 - z betonowej kostki brukowej z podbudową pod ruch pieszy,
 - droga dojazdowa do PSZOK oraz zjazd z drogi publicznej – z betonowej kostki brukowej lub asfaltu z odpowiednią podbudową;
- 2) magazyn o konstrukcji stalowej, w wydzielonych pomieszczeniach na: odpady niebezpieczne, ZSEE, przedmioty do ponownego użycia z punktem napraw.
- 3) wiat na pozostały sprzęt niezbędny do pracy PSZOK-u,
- 4) Rozbiórkę starych wiat garażowych i zastąpienie ich garażem typu – blaszak,
- 5) infrastruktura towarzysząca i niezbędne instalacje:
 - instalacja elektryczna wraz z niezbędnymi instalacjami i urządzeniami, w tym system oświetlenia placu,
 - pojemniki do zbierania i magazynowania poszczególnych rodzajów odpadów
 - tablica informacyjna,
 - ogrodzenie dla całego obiektu, wraz z bramami wjazdowymi.

Na załączonej Koncepcji planu zagospodarowania terenu oraz w dalszej części opracowania, przedstawiono uszczegółowienie ww. zakresu, rozwiązania techniczne i organizacyjne – całość stanowi odzwierciedlenie oczekiwań Zamawiającego w tym względzie.

1.5. Aktualne uwarunkowania wykonania przedmiotu zamówienia

1.5.1. Lokalizacje planowanych PSZOK

Planowana inwestycja – w zakresie budowy PSZOK – zlokalizowana będzie na działce o nr ew. 69/2, 71, 72/2 obręb 0011 Gozdowo. Wykonawca winien uwzględnić fakt, iż w ramach przedsięwzięcia konieczne mogą być prace budowlane, instalacyjne lub niwelacyjne także poza przedmiotową działką.



Ryc. 1. Szacunkowa lokalizacja planowanego przedsięwzięcia na terenie gminy



Rys. 2. Planowany obszar planowanego PSZOK na terenie działki

1.5.2. Stan prawny terenu inwestycyjnego

Inwestor posiada tytuł prawny do dysponowania przedmiotową nieruchomością na cele budowlane. Dla wyznaczonego terenu obowiązuje miejscowy plan zagospodarowania przestrzennego. Zgodnie z uchwałą nr 180/XXVII Rady Gminy w Gozdowie z dnia 05.05.2005 r., działki o nr ew. 71 i 72/2, na którym planowana jest budowa PSZOK stanowi teren aktywności gospodarczej oznaczony na miejscowym planie zagospodarowania przestrzennego Gminy Gozdowo

Wykonawca zobowiązany będzie uzyskać wszystkie wymagane prawem decyzje, uzgodnienia, opinie, zgody, warunki techniczne i przyłączeniowe, a także niezbędne zgody i uzgodnienia dot. likwidacji ewentualnych kolizji czy realizacji prac w pobliżu lub pod napowietrznymi liniami elektroenergetycznymi – jeśli będą wymagane.

Jeżeli przedsięwzięcie będzie związane z usunięciem drzew lub krzewów, Wykonawca zobowiązany będzie uzyskać stosowne zezwolenie na ich usunięcie zgodnie z obowiązującymi przepisami w zakresie ochrony przyrody.

Zamawiający posiada tytuł prawny do dysponowania przedmiotową nieruchomością na cele budowlane.

2. Szczegółowe właściwości funkcjonalno-użytkowe, charakterystyka projektowanych obiektów budowlanych, wskaźniki powierzchniowo- kubaturowe

2.1. Plac utwardzony

1) Właściwości funkcjonalno-użytkowe

Głównym elementem punktu będzie utwardzony plac i obiektami magazynowymi. Plac stanowić będzie powierzchnię:

- manewrową (także dla pojazdów ciężarowych),
- na wiatę kontenerową
- magazynową (miejsce ustawienia pojemników, zabezpieczania sprzętów),
- miejsca postojowe i rozładunkowe.

Zamawiający wymaga zapewnienia minimum 2 miejsc postojowych i rozładunkowych dla pojazdów osobowych w sąsiedztwie obszaru magazynowania odpadów lub większą ilość miejsc postojowych, jeśli taka konieczność wynika np. z zapisów prawa miejscowego. Ze względu na specyfikę przedsięwzięcia, miejsca postojowe i rozładunkowe powinny zapewniać dodatkową przestrzeń pomiędzy poszczególnymi miejscami dla ułatwienia rozładunku odpadów z pojazdów, poprzez zastosowanie dodatkowych pasów oznakowania poziomego oddzielających poszczególne miejsca postojowe (wymagana szerokość miejsc postojowych to min. 2,5 m).

Projektując i wykonując powierzchnie utwardzone Wykonawca uwzględnić musi uwarunkowania gruntowo-wodne podłoża oraz planowane obciążenie ruchem (w tym ruch pojazdów ciężarowych odbierających kontenery z odpadami o pojemności do 7-36 m³). Łuki zjazdów z PSZOK na drogę dojazdową dostosowane muszą zostać do promieni skrętów pojazdów obsługujących PSZOK, w tym największych pojazdów typu hakowiec z przyczepą odbierających kontenery 36-40 m³.

Spadki powierzchni utwardzonych na planowanym placu muszą zostać zaprojektowane w taki sposób, aby odprowadzić wody opadowe lub roztopowe powierzchniowo na tereny zielone lub do gruntu. Niedopuszczalne jest, aby wody opadowe lub roztopowe pozostawały na terenie placu. Sposób odprowadzenia wód oparowych i roztopowych należy uzgodnić z Zamawiającym na etapie prac projektowych. Plac utwardzony, drogę dojazdową oraz zjazd z drogi publicznej należy nawiązać wysokościowo do istniejących powierzchni, zachowując przy tym odpowiednie spadki poprzeczne i podłużne zapewniające:

- bezproblemowy wjazd i wyjazd pojazdów ciężarowych i osobowych,
- odprowadzenie wód opadowych lub roztopowych, także w przypadku postępujących zmian klimatu objawiających się np. długotrwałymi deszczami nawalnymi.

Ze względu na specyfikę przedsięwzięcia oraz fakt, iż niedopuszczalne jest, aby system odprowadzania wód spowodował zalanie placu lub poszczególnych pomieszczeń z odpadami, w szczególności pomieszczenia w którym magazynowane będą odpady niebezpieczne, projektując i wykonując obiekt uwzględnić należy fakt, iż postępujące zmiany klimatyczne mogą spowodować nasilenie się skrajnych warunków atmosferycznych, w tym burz i deszczy nawalnych.

Układ komunikacyjny placu powinien zapewnić bezkolizyjne poruszanie się pojazdów osobowych i dostawczych oraz możliwość wjazdu dla pojazdu ciężarowego, załadunku kontenerów w systemach

hakowych o pojemności od 7 m³ do 36 m³ oraz pojazdów typu „śmieciarka” pojemników 1,1 m³. Wykonawca zobowiązany jest zastosować oznakowanie pionowe zgodnie z obowiązującymi przepisami i normami technicznymi.

Wykonawca zapewnić musi dojazd do PSZOK w uzgodnieniu z Zamawiającym (np. zjazd z drogi publicznej).

2) Podstawowe wytyczne budowlano-montażowe oraz wskaźniki powierzchniowo-kubaturowe

Prace projektowe w zakresie budowy placu utwardzonego należy rozpocząć od analizy warunków gruntowo-wodnych i przygotowania odpowiedniego podłoża uwzględniając występujące kolizje i konieczność przebudowy lub przełożenia części sieci i infrastruktury podziemnej (w uzgodnieniu z ich gestorem). Uwzględnić należy w szczególności ewentualną konieczność wymiany części gruntu lub niwelacje.

Parametry powierzchniowe powierzchni utwardzonych:

- z betonowej kostki brukowej z podbudową: ok. 700m²,

Dopuszcza się zastosowanie innych rozwiązań niż powyżej przedstawione po ich wcześniejszym uzgodnieniu z Zamawiającym.

Uwaga: Kolorystyka elementów placu zostanie określona na etapie projektowania w porozumieniu z Zamawiającym.

2.2. Wiata na kontenery

1) Właściwości funkcjonalno-użytkowe

Wiata stanowić musi zadaszenie całego obszaru lokalizacji kontenerów. Planowana wiata spełniać będzie funkcję zadaszenia obszaru rozładunku odpadów oraz kontenerów otwartych w celu uniknięcia płukania przez wody opadowe zbieranych w nich odpadów. Poza zadaszeniem, wiata zapewniać musi możliwość umieszczenia pod nią 4 kontenerów i bezkolizyjnego ich wyciągnięcia przy pomocy pojazdu typu hakowiec od strony dłuższego boku wiaty. Zapewniać też musi bezkolizyjny ruch pojazdów na terenie rozładunkowym. Odprowadzenie wód opadowych lub roztopowych rynnami na tereny zielone lub do gruntu.

2) Podstawowe wytyczne budowlano-montażowe i wskaźniki powierzchniowo- kubaturowe

Wykonawca zobowiązany będzie zaprojektować i wykonać stalową wiatę jednonawową wspartą na dwóch rzędach słupów rozstawionych osiowo. Asymetryczne rozstawienie słupów spowodowane jest koniecznością zachowania miejsca dla 4 kontenerów o pojemności 7 m³ ustawionych krótszym bokiem do przedniej strony wiaty.

Stopy fundamentowe wykonać z betonu C20/25. Zbrojone kratą z prętów w obu kierunkach w dwóch poziomach.

Konstrukcja stalowa o wymiarach:

- długość: 16 m.
- szerokość: 5 m.
- wysokość: 3,5 m.

Konstrukcja stalowa główna:

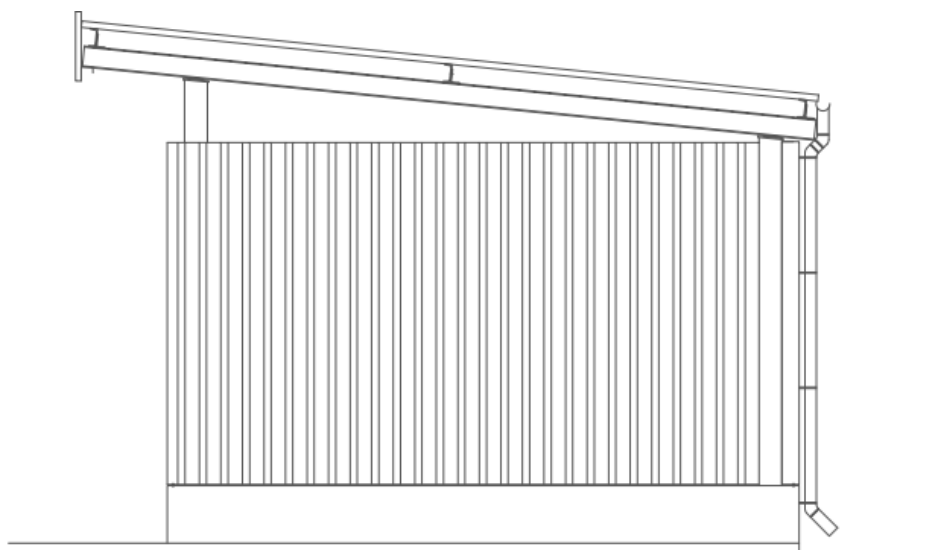
- rama główna wykonana z profilu zamkniętego 100x100x5,
- kratownice nośne wykonane z profilu zamkniętego 60x60x3,
- wypełnienie profil 40x40x3

Dach jednospadowy o konstrukcji stalowej.

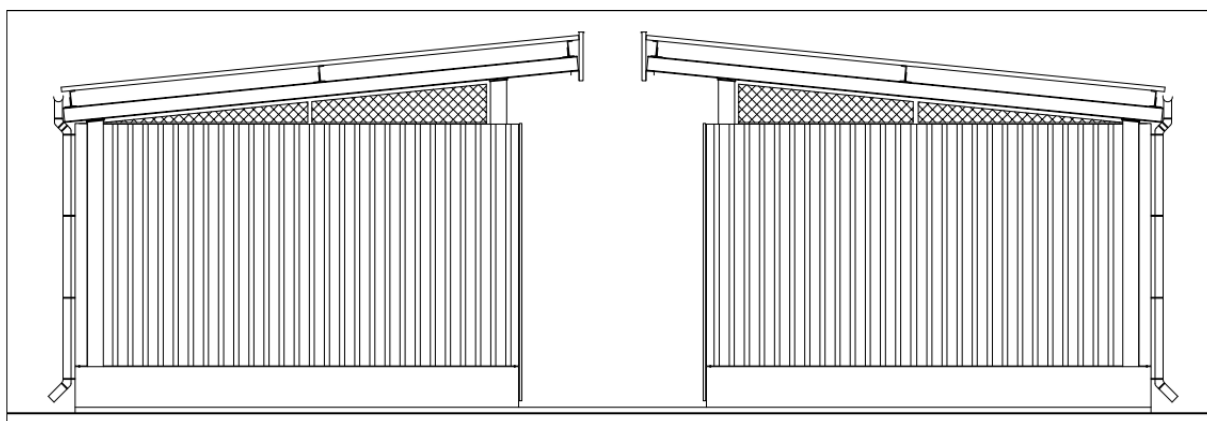
Dach: blacha trapezowa. Poszycie połaci stanowią następujące warstwy:

- blacha trapezowa,
- płatwie stalowe wykonane z blachy 2 typu Z,
- konstrukcja stalowa zabezpieczona farbą podkładową antykorozyjną i pomalowana farbą nawierzchniową.

Rynny i rury spustowe - rynnę i rury spustowe wykonać cynkowe lub z PCV. Rynny i rury spustowe plastikowe lub z ocynku o średnicy min. 110 mm, w kolorze naturalnym.



ELEWACJA BOCZNA



2.3. Magazyn odpadów

1) Właściwości funkcjonalno-użytkowe

Obiekt kubaturowy, jednokondygnacyjny, o charakterze magazynowym wraz z warsztatem.

Budynek przeznaczony do magazynowania odpadów niebezpiecznych stanowiących odpady komunalne, odpadów innych niż niebezpieczne oraz innych przedmiotów i sprzętów. Budynek stanowić będzie również punkt przyjęcia i naprawy odpadów (rzeczy używanych) – warsztat, a także magazyn ma za zadanie zabezpieczyć magazynowane odpady przed wpływem warunków atmosferycznych oraz osób postronnych, jak również zabezpieczyć środowisko przed ewentualnym oddziaływaniem magazynowanych odpadów, w szczególności w zakresie wód odciekowych, które potencjalnie stanowić mogą zagrożenia dla środowiska gruntowo-wodnego oraz dla ludzi. Pomieszczenie zapewniać musi możliwość magazynowania odpadów o różnych gabarytach, składzie i właściwościach.

Budynek należy wydzielić funkcjonalnie na 4 części:

- 1) magazyn odpadów niebezpiecznych oraz ZSEE,
- 2) magazyn odpadów innych niż niebezpieczne oraz przedmiotów przeznaczonych do ponownego użycia,
- 3) punkt napraw odpadów przeznaczonych do ponownego użycia (warsztat) wraz z kanałem samochodowym.
- 4) punkt przechowywania sprzętu.

Pomieszczenie należy wyposażyć w pojemniki do magazynowania zużytego sprzętu elektrycznego i elektronicznego.

2) Podstawowe wytyczne budowlano-montażowe oraz wskaźniki powierzchniowe:

- Wymiary: 12m x 42 m x 4,5 m

Konstrukcja stalowa Hali:

- Rama główna wykonana z dwuteowników IPE220,
- Rama mocowana szpilkami M20 do fundamentów.

Elementy uzupełniające:

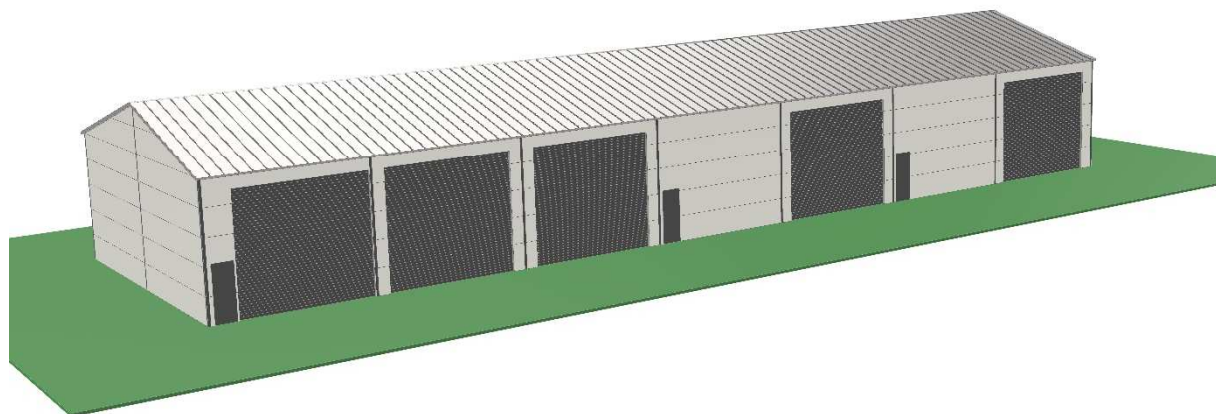
- Stężenia ścienne i dachowe ze stali – S355 (pręt stalowy gładki fi16),
- płatwie dachowe ze stali S355 zetownik 200x2 (ocynkowane),
- elementy złączeniowe – typowe śruby do montażu konstrukcji stalowych.

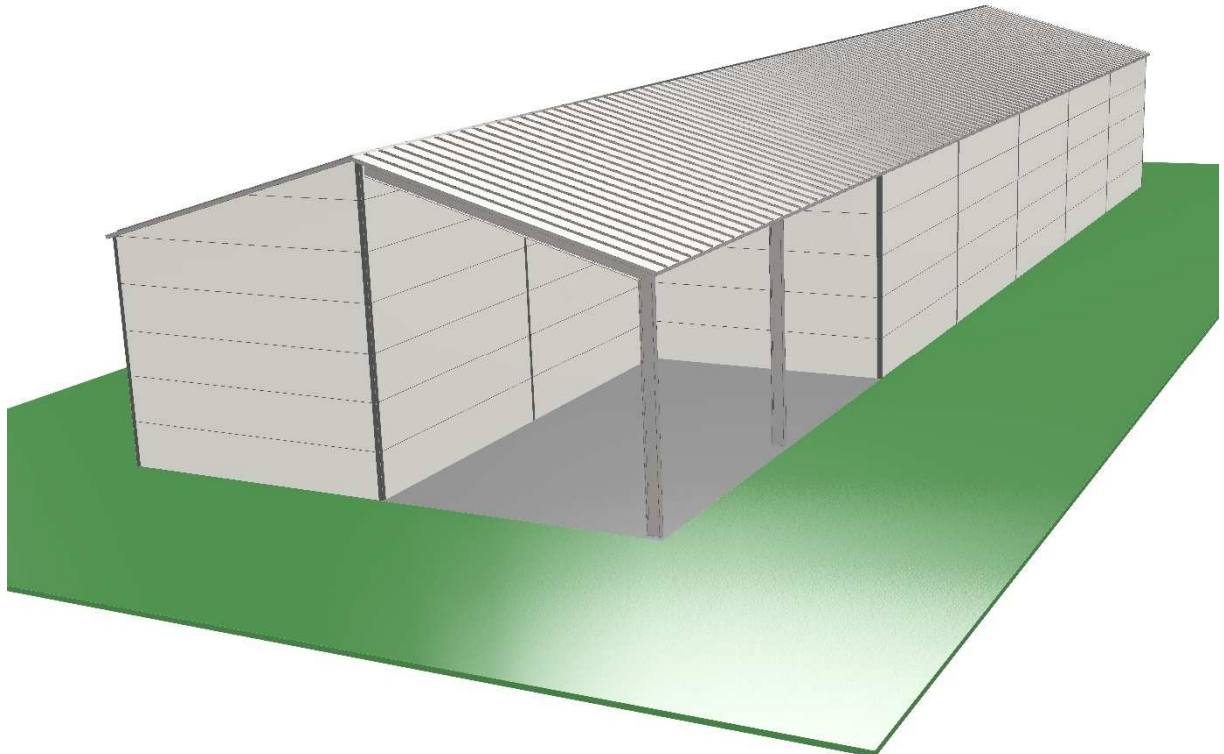
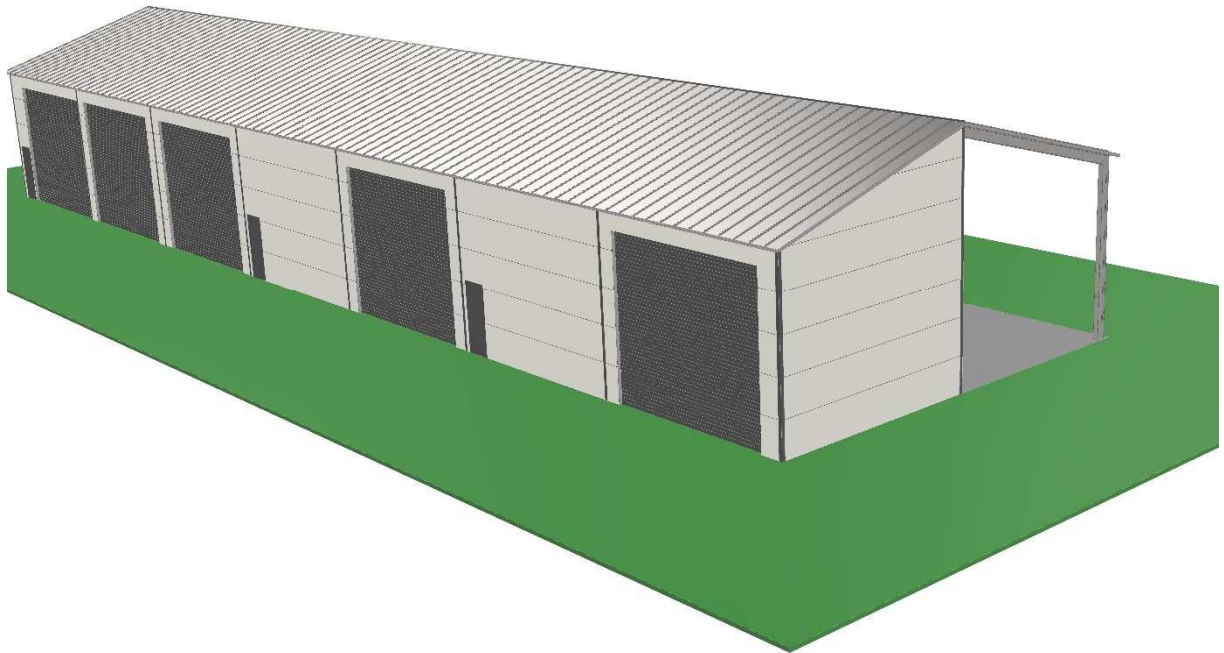
Obudowa hali:

- dach z płyty warstwowej 100mm, wypełnienie PIR,
- Ściany z płyty warstwowej 100 mm, wypełniane PIR,
- c) na ścianie frontalnej – montaż pięciu bram przesuwanych o szerokości 5 m, wysokości 4,5 m.

Wszystkie drzwi z napędem elektrycznym. Do tego na ścianie frontальной montaż trzech par drzwi wejściowych.

- d) całość hali wykończona kostką brukową.





Elementy stalowe:

- pomalować dwukrotnie farbą chlorokauczkową ogólnego stosowania: wszystkie elementy konstrukcji stalowej – (antracyt do akceptacji przez Zamawiającego), blachy poszycia dachu i ścian osłonowych (blacha powlekana) - (jasnoszary do akceptacji przez Zamawiającego).

2.4. Rozbiórka istniejącej wiaty i montaż wiaty typu blaszak

1) Właściwości funkcjonalno-użytkowe

Wiata jest obiektem kubaturowym, magazynowym, pod którą umieszczone są obecnie odpady wielkogabarytowe, elektro-śmieci oraz służy za magazyn sprzętu i materiałów. Planowana wiata spełniać będzie funkcję magazynu do przechowywania materiałów związanych z funkcjonowaniem PSZOK (np. kosze na śmieci i popiół) jak również magazynowania sprzętu niezbędnego do funkcjonowania PSZOK.

2) Zakres prac:

- rozbiórka istniejących wiat garażowych znajdujących się na działce nr 71.
- wymiary istniejących wiat – 10 m. x 46 m. o konstrukcji szkieletowej ze słupów betonowych, pokrycie dachu „eternit,,
- budowa nowych wiat na istniejącym już podłożu o tych samych parametrach kaburowych.

2.5. Tablice informacyjne:

Na terenie PSZOK-u, bezpośrednio przy zjeździe z drogi publicznej do punktu należy umieścić tablice informacyjne (o wymiarach ok. 140 x 100 cm):

1) na terenie punktu:

- 1 tablica przed bramą (ze schematem punktu i rozmieszczeni poszczególnych miejsc zbierania danych frakcji odpadów), wskazującą lokalizację PSZOK-u.

Zaprojektować i wykonać należy konstrukcję w formie stalowej ramy tablicy na 2 słupach stalowych z monolitycznym fundamentem każdego ze słupów. Tablica montowana do ramy w sposób zapewniający bezpieczeństwo użytkowników, jednak także w sposób pozwalający na wymianę tablicy. Tablicę wykonać jako trwałe (aluminiowe lub z tworzywa sztucznego), o wymiarach ok. 140 x 100 cm. Konstrukcja ramy zabezpieczona antykorozyjnie i lakierowana na kolor zielony lub brązowy. Ramę wykonać należy w taki sposób, ale możliwy był montaż i demontaż ww. tablic o założonym wymiarze i wymiana tablic bez ich uszkodzenia. Zamawiający wymaga wykonania, dostawy i montażu tablicy z trwałym nadrukiem, który zapewni odporność na warunki atmosferyczne, w szczególności promieniowanie słoneczne, opady atmosferyczne oraz niskie i wysokie temperatury. Wymagany okres trwałości (gwarancja) to 24 miesiące. Na tablicy w sposób trwały umieścić informacje o treści uzgodnionej z Zamawiającym w zakresie podstawowych informacji o PSZOK w tym o lokalizacji. Ostateczną treść oraz formę graficzną każdej z tablic Wykonawca zobowiązany jest uzgodnić z Zamawiającym na etapie Projektu wykonawczego.

2.6. Ogrodzenie i brama wjazdowe

Wokół planowanego punktu należy wykonać nowe ogrodzenie obiektowe i bramę wjazdową na obszar PSZOK, zgodnie z Koncepcją planu zagospodarowania terenu w części rysunkowej.

W dalszej części należy uwzględnić rozbiórkę starego ogrodzenia i wymienić je na jednolite oraz bramą wjazdową z napędem na teren GZGK Gozdowo.

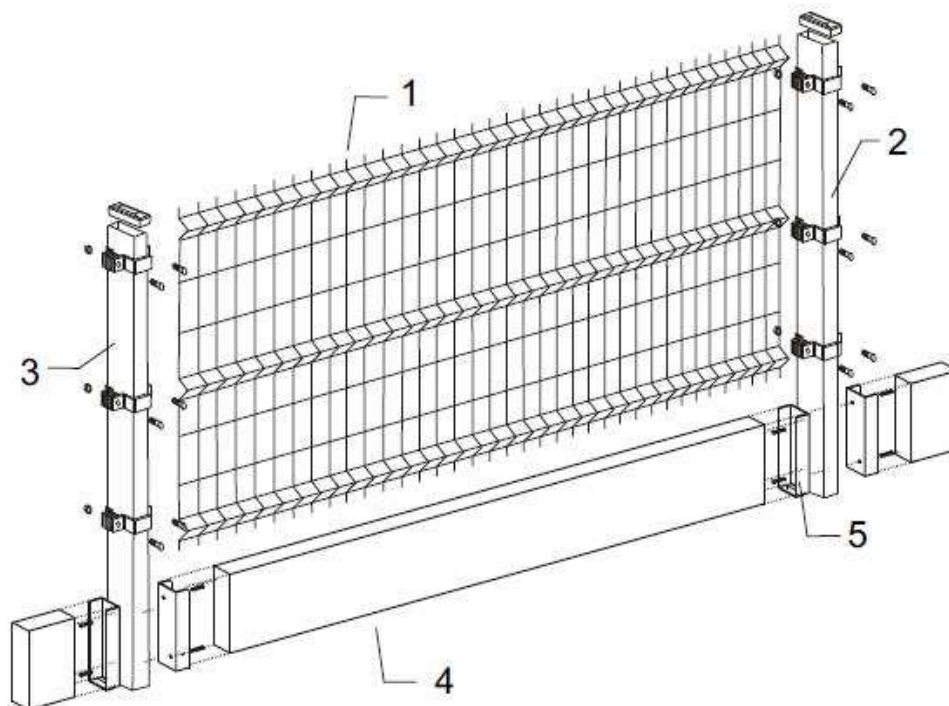
Ogrodzenie panelowe o wys. min. 1,7 m oraz bramą o szer. 7 m. Szacowana długość nowego ogrodzenia: ok. 700 m. w skład którego wchodzi:

- a) Brama wjazdowa na teren PSZOK-u bez napędu,
- b) Brama wjazdowa na teren GZGK z napędem,
- c) Brama wjazdowa łącząca teren PSZOK-u z Zakładem bez napędu.

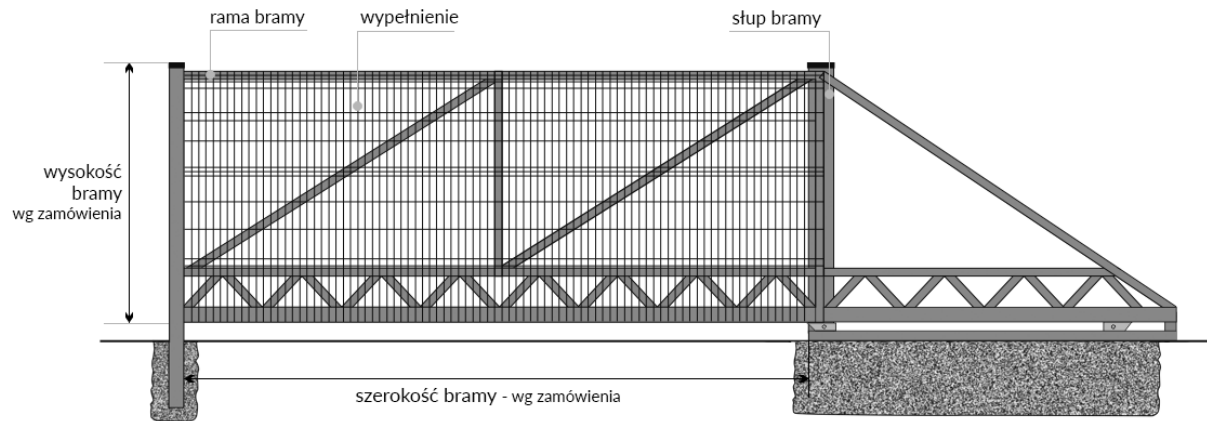
Parametry planowanego ogrodzenia panelowego (parametry +/- 10%):

- panel ogrodzeniowy 3D, drut 4mm, wysokość – 1530mm, ral -7016,
- podmurówka betonowa, wysokość – 250mm,
- słupek ogrodzeniowy 60x40, długość – 2300mm,
- łącznik betonowy,
- daszek – PCV 60x40,
- obejmy,
- bramy przesuwne panelowe 3D, H- 1730mm, światło bramy 7m, bez napędu – 2 szt.
- bramy przesuwne panelowe 3D, H- 1730mm, światło bramy 7m, z napędem automatycznym – 1 szt.

Panele, słupki i elementy montażowe pokryte są podwójną powłoką antykorozyjną: warstwą cynku w procesie cynkowania ogniowego zgodne go z normą EN-ISO 1491.



1. Panel ogrodzeniowy;
2. Słupek panelowy;
3. Obejmy montażowe;
4. Podmurówka betonowa;
5. Łącznik betonowy/uchwyt stalowy.



Rys. Schemat przykładowej przesuwnej bramy wjazdowej.

Przy bramie wjazdowej na teren PSZOK-u, wykonać należy dzwonek dostępny dla osób przyjeżdżających do PSZOK bez wychodzenia w pojazd. Lokalizacja zapewniać musi swobodny przejazd w obie strony ciężarowych pojazdów hakowych z kontenerem szerokości do 2,5 m. Sygnał dźwiękowy z dzwonka w biurze pracownika PSZOK oraz w warsztacie.

Uwaga: Kolorystyka wszystkich elementów ogrodzenia zostanie określona na etapie projektowania w porozumieniu z Zamawiającym.

2.7. Instalacja elektryczna i monitoringowa

Instalację elektryczną wykonać należy w uzgodnieniu z zarządcą sieci. Do obiektu wykonać należy nowe przyłącze zgodnie z warunkami technicznymi dołączonymi do niniejszego PFU.

Oczekuje się realizacji zasilania podstawowego obiektów 230V, do warsztatu 230/400V.

Należy przewidzieć odrębne rozdzielnice dla:

- instalacji oświetleniowych i gniazd wtyczkowych ogólnych,
- gniazd wtyczkowych do zasilania systemów teleinformatycznych (DATA, czerwone),
- linie zasilające 230/400V - (wewnętrzne linie zasilające - WLZ) odbiór mocy odbywać się będzie liniami zasilającymi do poszczególnych rozdzielnic odbiorczych. WLZ należy dobrać na podstawie obliczeń wynikających z bilansu mocy, przy czym należy przewidzieć rezerwę min. 20% mocy.

Instalacja elektryczna obejmować musi co najmniej:

- system oświetlenia placu i drogi – min. 4 lapy,
- system oświetlenia wiaty,
- zasilanie i oświetlenie magazynów i warsztatu,
- zasilanie instalacji monitoringowej (wideorejestrator), instalację alarmową, wyposażenie i niezbędne systemy komputerowe do obsługi ww. instalacji.

Planowane przedsięwzięcie wyposażone musi być w system oświetlenia placu utwardzonego, oświetlenie wewnątrz pomieszczeń magazynowych, oświetlenie pod wiatą oraz instalację elektryczną poszczególnych pomieszczeń, pozwalających na funkcjonowanie PSZOK także przy braku oświetlenia naturalnego.

Oświetlenie placu za pomocą lamp na słupach o wysokości i w ilości pozwalającej oświetlić całość placu, w szczególności ciągi komunikacyjne, obszar wjazdu do PSZOK, istniejącej wagi, miejsca postojowe i rozładunku odpadów oraz kontenery i pojemniki z odpadami.

Obszar placu, w szczególności wjazd, miejsca postojowe, obszar rozładunku i magazynowania odpadów, wiaty, pomieszczenia na odpady, pomieszczenie na przedmioty do ponownego użycia, objęte muszą być instalacją monitoringową. Obraz z instalacji rejestrowany i archiwizowany w postaci elektronicznej, dostęp z komputera w pomieszczeniu biurowym oraz możliwość zdalnego podglądu online.

Sieć monitoringowa ma na celu obserwację całego terenu PSZOK, w szczególności podgląd:

- obszaru wjazdu i wyjazdu w sposób pozwalający identyfikować kierowcę pojazdu oraz nr rejestracyjne pojazdów wjeżdżających i wyjeżdżających z PSZOK,
- wejścia do magazynów,
- wejście do biura oraz pomieszczenie biurowe wewnątrz biura.

W skład sieci powinny wchodzić kamery stacjonarne (wysokiej rozdzielczości), kamery wysokiej rozdzielczości, multiplexer (możliwość przechowania danych minimum 7 dni), sterowniki systemu oraz kable wizyjne i zasilające. Kamery powinny być umieszczone w obudowach hermetycznych podgrzewanych. Kable wizyjne, sterownicze i zasilające do kamer wewnątrz budynków należy układać w korytkach kablowych lub w rurkach PVC natomiast poza budynkami należy wciągnąć do kanalizacji teletechnicznej. Zasilanie wszystkich kamer winno się odbywać z tablic energetycznych. W przypadku zaniku napięcia kamery muszą posiadać podtrzymanie napięcia poprzez UPS. Wszystkie kable wizyjne i sterownicze kamer winny być zakończone w szafie dystrybucyjnej GPD. Sterowanie i obserwacja poprzez sieć telewizyjnego systemu nadzoru odbywać się powinna w pomieszczeniu biurowym.

Obszar PSZOK objęty musi być instalacją monitoringową zaprojektowaną i wykonaną zgodnie z wymaganiami norm EIA/TIA 568, ISO/IEC 11801, pr EN50173 oraz Załącznikiem nr 23 do Rozporządzenia Ministra Łączności z dnia 04.09.1997r. – "Wymagania techniczne na okablowanie strukturalne" – dokument z 2013 r. oraz zgodnie z wymogami ustawy z dnia 14 grudnia 2012 r. o odpadach (Dz. U. z 2019 r. poz. 701) oraz rozporządzeniami wykonawczymi obowiązującymi na dzień składania ofert.

Minimalne wymagane parametry techniczne sieci monitoringowej:

- kamery IP dzień i noc o rozdzielczości min. 5 Mpx (2592x1944),
- obiektyw dzień/noc do kamer megapikselowych o ogniskowej 3,0-10,5 mm,
- zasilacza UPS 1600VA montowanego w szafie CCTV, np. produkcji Ares (lub innego producenta o nie gorszych parametrach).

Do pomieszczenia socjalno-biurowego doprowadzić należy także instalację teletechniczną. Po wykonaniu montażu instalacji należy dokonać pomiarów rezystancji uziemienia oraz pomiarów rezystancji skuteczności połączeń.

2.8. Pojemniki do magazynowania odpadów

Punkt należy wyposażyć w pojemniki przeznaczone do magazynowania odpadów tj. chemikalia oraz leki w ilości 2 szt. W przypadku zastosowania rozwiązań związanych z odprowadzaniem wód opadowych lub roztopowych (a nie ścieków przemysłowych). Wszystkie kontenery wykonane zgodnie z obowiązującymi w tym zakresie normami, posiadające niezbędne certyfikaty i świadectwa.

PSZOK należy wyposażyć w następujące pojemniki na odpady:

- 1) 2 szt. – pojemności min. 300 l, Pojemniki należy ustawić na terenie punktu w miejscu uzgodnionym z Zamawiającym, zgodnie z przepisami odrębnymi.

2.9. Dodatkowe wyposażenie

W ramach zadania należy dostarczyć na teren zakładu niezbędny sprzęt do pracy PSZOK-u:

1) Koparko-ładowarkę o parametrach:

- moc znamionowa silnika: min. 111KM`
- moc maksymalna silnika: min. 121KM
- skrzynia biegów: z automatyczną zmianą biegów (4 zakresowa)
- prędkość jazdy: min. 40km/h
- 3 tryby jazdy (2 koła skrętne, 4 koła skrętne, tryb kraba)
- Sterowanie maszyną za pomocą Joysticków elektrohydraulicznych
- oś z systemem ograniczonego poślizgu
- błotniki kół przednich
- ogumienie: 440/80R-28
- napęd 4x4
- pompa wielotłoczkowa o wydajności min. 165 l/min;
- sterowanie układem ładowarkowym za pomocą joysticka elektrohydraulicznego
- przestrzenna, komfortowa kabina z ogrzewaniem, wentylacją oraz klimatyzacją
- fotel operatora mechaniczny
- oświetlenie robocze maszyny w formie halogenów
- łyżka szczękowa z widłami typu 6w1 o pojemności 1,15 m3 i szerokości 2,40 m;
- amortyzacja ramienia w celu zmniejszenia zjawiska kołysania maszyny
- hydrauliczny wysuw ramienia koparkowego
- stabilizatory opuszczane hydraulicznie
- przeciwwaga koparko-ładowarki w formie obciążnika
- mechaniczny przesuw ramienia koparkowego
- obrotowa lampa błyskowa
- szybkozłącze osprzętu
- sprzęt:

- łyżka koparkowa o szerokości 610mm
- łyżka koparkowa o szerokości 305mm
- łyżka skarpowa o szerokości 1500mm

maszyna fabrycznie nowa

2) Pojazd typu wywrotka o parametrach:

- Norma spalin – EURO6
- Moc silnika – min. 184kW (250KM)
- Główny rozstaw osi – min. 3875mm
- Zwis tylni – min. 1125mm
- Układ kierowniczy z lewej strony
- Masa całkowita – min. 18 000kg
- Oś przednia – min. 7 500 kg
- Oś tylna – min. 11 500 kg
- Długość przy podłodze – min. 4400 mm
- Burta tylna otwierana góra-dół
- Burta przednia stała podwyższona
- Plandeka zwijana na burtę przednią
- Sterowanie wywrotem z kabiny pneumatyczne
- Wywrot na 3 strony
- Konstrukcja stalowa śrutowana, malowana farbą podkładową oraz nawierzchniowo – kolor do ustalenia z zamawiającym
- Światło ostrzegawcze na dachu kabiny
- 2 reflektory robocze na dachu kabiny
- Klimatyzacja

2.10. Wymagania ogólne

Odpowiedzialnością Wykonawcy jest, aby projekt, budowa i – zależna od powyższego – eksploatacja PSZOK-u była zgodna z aktualnie obowiązującymi w Polsce wymogami prawnymi, a także przepisami Unii Europejskiej. Należy przestrzegać wszelkich norm technicznych jak PN-EN, PN, ISO, w tym muszą być również zachowane szczegółowe standardy producenta poszczególnych urządzeń i instalacji (w szczególności pomieszczeń, kontenerów, pojemników i instalacji) oraz dostawcy rozwiązań technologicznych. Projekt i wszystkie przyjmowane rozwiązania, w tym techniczne, budowlane, wyposażenie, treść i formę tablic informacyjnych należy uzgadniać z Zamawiającym.

Planowane przedsięwzięcie należy zaprojektować i zrealizować w sposób minimalizujący ewentualne oddziaływanie na środowisko, w szczególności w sposób wykluczający możliwość przedostania się wód odciekowych z odpadów oraz odpadów płynnych poza pojemniki i kontenery oraz obszar PSZOK-u, np. do środowiska gruntowo-wodnego. Ponadto, projekt i jego wykonanie powinien uwzględniać adaptację do zmian klimatu i związane z tym zagrożenia np. deszcze nawalne, huragany, skrajnie niskie temperatury utrzymujące się przez dłuższy czas.

Wykonawca jest zobowiązany do uzyskania w imieniu Zamawiającego wszelkich wymaganych prawem warunków technicznych, uzgodnień, zezwoleń, pozwoleń i innych decyzji, w szczególności:

- pozwolenia na budowę wraz z wymaganymi uzgodnieniami, opiniami, decyzjami i zgodami - lub odpowiednio – dokonania zgłoszenia wykonania robót budowlanych,
- pozwolenia na użytkowanie obiektu budowlanego,
- inne wymagane przepisami prawa decyzje, zgody, porozumienia, warunki techniczne i przyłączeniowe i porozumienia.

Wykonawca jest zobowiązany do zaprojektowania i zrealizowania przedsięwzięcia z zachowaniem najwyższych standardów wykonania, z wykorzystaniem najlepszej wiedzy i praktyki inżynierskiej. Efektem robót ma być realizacja przedsięwzięcia, zapewniająca najwyższy poziom funkcjonalności i bezpieczeństwa inwestycji dla środowiska i ludzi.

2.11. Ogólne wymagania Zamawiającego w odniesieniu do przygotowania dokumentacji projektowych

Zamawiający wymaga aby dokumentacja projektowa została opracowana przez wykwalifikowanych projektantów, spełniających kryteria podane w Ogłoszeniu o Zamówieniu, będącym częścią Dokumentacji Przetargowej. Roboty zostaną zaprojektowane zgodnie z prawem budowlanym i normami lub odpowiednimi standardami międzynarodowymi lub Unii Europejskiej. Roboty zostaną zaprojektowane i wykonane zgodnie z Wymaganiami Zamawiającego, najlepszą praktyką inżynierską i najlepszą dostępną techniką (BAT). Należy przyjąć rozwiązania zapewniające prostą, niezawodną eksploatację Przedmiotu Zamówienia w długim okresie czasu po najniższych kosztach eksploatacji. Proponowana technologia powinna zostać potwierdzona wieloletnią eksploatacją w działających zakładach na terenie Europy.

Po podpisaniu umowy, na wniosek Wykonawcy, Zamawiający prześle Wykonawcy odpowiednie upoważnienie i pełnomocnictwa do zastępowania i występowania w jego imieniu, w celu uzyskania decyzji o pozwoleniu na budowę, decyzji o pozwoleniu na użytkowanie, decyzji o pozwoleniu zintegrowanym, a także dla innych dokumentów niezbędnych przy prowadzeniu prac projektowych.

2.11.1 Formant i ilość opracowań

Wykonawca opracuje i dostarczy w ramach niniejszego zamówienia 5 egzemplarzy każdej z wymaganych dokumentacji projektowej w wersji papierowej. Ponadto Wykonawca dostarczy dokumentację w formie elektronicznej. Wersja elektroniczna dokumentów Wykonawcy musi zostać wyedytowana w formie zapisu na nośniku elektronicznym (CD i/lub DVD). Wersja elektroniczna dokumentów Wykonawcy wykonana zostanie z zastosowaniem następujących formatów elektronicznych:

- rysunki - format .dwg oraz format .pdf (każdy z rysunków powinien zostać przekazany w wersji edytowalnej – .DWG oraz zamkniętej – .PDF),
- tekst - format .doc oraz format .PDF,
- arkusze kalkulacyjne - format .xls oraz PDF.

2.11.2 Zakres prac projektowych

Zakres prac projektowych do opracowania przez Wykonawcę obejmuje w szczególności:

- 1) Wykonanie prac przedprojektowych takich jak: uzyskanie lub aktualizacja posiadanych przez Zamawiającego warunków przyłączenia (energii, wody, odwodnienia, dróg), pomiary sytuacyjno-wysokościowe, uzupełnienie szczegółowych opinii geotechnicznych do celów projektowych w formie dokumentacji geologiczno-inżynierskiej, wykonanie ewentualnych projektów prac geologicznych, dokumentacji geotechnicznych, inwentaryzacji budowlanych do celów projektowych oraz do zaplanowania rozbiórki, ekspertyz itp.,
- 2) Sporządzenie mapy sytuacyjno- wysokościowej do celów projektowych poświadczonej przez właściwy organ, w skali 1:500,
- 3) Opracowanie projektu wstępnego obejmującego całość inwestycji, a w szczególności lokalizację obiektów, zastosowane rozwiązania technologiczne oraz założenia architektoniczne poszczególnych obiektów,

- 4) Opracowanie projektu budowlanego, kompletnego w zakresie wszystkich branż i wymaganych uzgodnień wraz z uzyskaniem decyzji o pozwoleniu na budowę.

- 5) Opracowanie projektów wykonawczych dla wszystkich branż (architektonicznej, konstrukcyjnej, drogowej, instalacyjnej, w tym instalacje zewnętrzne i wewnętrzne: wod.-kan., elektryczna i teletechniczna), spełniające wymagania przepisów w zakresie bezpieczeństwa pracy, warunków sanitarnych, ochrony środowiska i ochrony pożarowej oraz posiadające wymagane uzgodnienia i zatwierdzenia,
- 6) Opracowanie instrukcji obsługi i eksploatacji,
- 7) Wykonanie dokumentacji powykonawczej,
- 8) Opracowanie planów bezpieczeństwa i ochrony zdrowia dla prowadzenia Robót,
- 9) Opracowanie instrukcji ppoż.
- 10) Aktualizacja decyzji o środowiskowych uwarunkowaniach (jeżeli rozwiązania wykonawcy będą wymagać zmiany zapisów DŚ),
- 11) Uzyskanie wszelkich opinii, uzgodnień, zgód, zezwoleń i pozwoleń, w tym pozwolenia budowlanego, pozwolenia zintegrowanego, pozwolenia na użytkowanie, pozwoleń wodnoprawnych, warunków przyłączenia do mediów i innych niezbędnych do funkcjonowania Zakładu.
- 12) Zapewnienie nadzoru autorskiego w trakcie realizacji robót, w fazie rozruchu oraz podczas trwania prób eksploatacyjnych.

Wszelkie opłaty administracyjne ponoszone w wyniku prowadzonych działań związanych z uzyskiwaniem uzgodnień, opinii i decyzji Wykonawca winien wliczyć w koszt realizacji kontraktu.

2.11.3 Wymagania stawiane poszczególnym dokumentacjom

1) Koncepcja

Wykonawca przed przystąpieniem do opracowania projektu budowlanego musi przedłożyć Zamawiającemu Koncepcję, celem przedstawienia ogólnych założeń dotyczących rozwiązań techniczno-organizacyjnych i budowlanych realizowanych obiektów i infrastruktury towarzyszącej. Koncepcja określi założenia realizacyjne proponowane przez Wykonawcę które polegać będą akceptacji i zatwierdzenia zgodnie z procedurą i zapisami zawartymi w Umowie. Czas akceptacji Koncepcji przez Zamawiającego lub wniesienia przez niego uwag, wynosić będzie max. 10 dni od daty przekazania.

2) Projekt budowlany

Przed wystąpieniem o wydanie decyzji o pozwoleniu na budowę Wykonawca zobowiązany jest przedłożyć Zamawiającemu do akceptacji kompletny projekt budowlany. Projekt budowlany musi być uzgodniony z właściwymi terenowo instytucjami, zgodnie z wymogami polskiego prawa w tym obligatoryjnie z rzeczoznawcą do spraw zabezpieczeń p.poż. Na podstawie uzgodnionego projektu Wykonawca uzyska pozwolenie na budowę, umożliwiające rozpoczęcie realizacji przedsięwzięcia.

Projekt budowlany zawierać musi wszystkie elementy wymagane przepisami Prawa budowlanego obowiązującymi na dzień składania wniosku o wydanie pozwolenia na budowę.

3) Projekty wykonawcze

Projekty wykonawcze powinny uzupełniać i uszczegóławiać projekt budowlany, w zakresie i stopniu dokładności, niezbędnym do realizacji robót budowlanych. Projekty te powinny przedstawiać szczegółowe

usytuowanie wszystkich urządzeń i elementów Robót, ich parametry wymiarowe i techniczne, szczegółową specyfikację (ilościową i jakościową) urządzeń i materiałów, obejmującego co najmniej:

W zakresie elementów konstrukcyjnych i budowlanych:

- opis techniczny,
- ogólne szkice sytuacyjne i rysunki elementów budowlanych wraz z wymiarami dla wszystkich budynków, zbiorników, konstrukcji wsporczych, pomostów, urządzeń i wyposażenia,
- obliczenia i rysunki konstrukcyjne wraz z niezbędnymi rysunkami montażowymi dla wszystkich konstrukcji,
- szczegóły dotyczące zbrojenia konstrukcji żelbetowych z wykazami stali,
- rysunki wykonawcze elementów konstrukcji stalowych wykonane zgodnie z projektem budowlanym; do rysunków należy dołączyć wykazy stali, łączników
- określenie kategorii korozyjnej środowiska,
- szczegółowe wymagania dotyczące sposobu zabezpieczenia przed korozją,
- wymagania dotyczące powłok lakierniczych: ilość warstw, grubość jednej warstwy, kolor, umiejscowienie procesu w cyklu montażu konstrukcji, dobór powłok,
- wymagania dotyczące powłok metalowych
- wymagania dotyczące odporności ogniowej: klasę odporności ogniowej, rodzaj pasywnej ochrony, grubość powłok wchodzących w skład systemu,
- ustalenia dotyczące bezpiecznej metody montażu konstrukcji,
- ustalenie klasy ekspozycji betonu związanej z oddziaływaniem środowiska
- projektowany sposób ochrony materiałowo-strukturalnej betonu i – jeżeli zachodzi taka potrzeba – ochrony powierzchniowej betonu,
- rysunki i obliczenia prefabrykowanych elementów betonowych, żelbetowych i stalowych,
- rysunki architektoniczne i budowlane, obejmujące ogólne usytuowanie i szczegóły konstrukcji murowych, betonowych, stalowych, okładzin, posadzek, pokrycia dachu, obróbek blacharskich, stolarki drzwiowej i okiennej, powłok malarskich itp. oraz wszystkie wyszczególnione elementy osprzętu i wykończenia, zarówno na zewnątrz, jak i wewnątrz wraz z aranżacją wnętrza;
- szczegóły dotyczące projektu izolacji przeciwwilgociowych, cieplnych i pokrycia ogniochronnego,
- rysunki prac drogowych, obejmujące układanie krawężników, przekroje i niwelety drogi oraz szczegóły dotyczące odwodnienia,
- ukształtowanie terenu, szczegóły zazielenienia i odwodnienia terenu oraz wszystkie prace pomocnicze,
- rysunki przedstawiające szczegóły ogrodzenia (w tym tymczasowego) i jego rozmieszczenie,
- specyfikacje ilościowo-jakościowe wszystkich podstawowych materiałów i konstrukcji,
- ukształtowanie terenu oraz wszystkie prace pomocnicze związane z przywróceniem Terenu Budowy do stanu pierwotnego,
- opisy, charakterystyki i specyfikacje niezbędne do jednoznacznego określenia szczegółów Robót;

4) Dokumentacja powykonawcza

Wykonawca winien opracować i przedłożyć dokumentację powykonawczą wraz z niezbędnymi opisami, w zakresie i formie wskazanej dla Dokumentacji projektowej, której treść przedstawiać będzie Roboty zgodnie ze stanem faktycznym, jak zostały przez Wykonawcę zrealizowane; ponadto wykonanie geodezyjnej dokumentacji powykonawczej, zawierającej dokumentację geodezyjną sporządzoną na poszczególnych etapach budowy oraz geodezyjną inwentaryzację powykonawczą wraz z kopią aktualnej mapy zasadniczej terenu.

2.12. Wymagania dotyczące ochrony antykorozyjnej

Zabezpieczenia kontenerów, pojemników oraz konstrukcji stalowych i betonowych należy wykonać wg odpowiednich Polskich Norm i przepisów.

2.13. Wymagania w odniesieniu do zabezpieczeń przeciwpożarowych

Wszystkie zabezpieczenia przeciwpożarowe należy zaprojektować i wykonać zgodnie z wymaganiami Ustawy o ochronie przeciwpożarowej oraz Rozporządzenia Ministra Spraw Wewnętrznych i Administracji w sprawie ochrony przeciwpożarowej budynków, innych obiektów budowlanych i terenów.

2.14. Wymagania Zamawiającego w odniesieniu do zagospodarowania terenu

Wykonawca uzgodni projekt zagospodarowania terenu z Zamawiającym oraz właściwymi instytucjami, organami i podmiotami. Wykonawca, w uzgodnieniu z Zamawiającym dostosuje zaproponowaną koncepcję zagospodarowania terenu zgodnie z wymaganiami podmiotów uzgadniających oraz zgodnie z przepisami obowiązującego w tym zakresie prawa.

Wykonawca zaprojektuje i wybuduje plac utwardzony, na terenie którego wydzielić należy miejsce postojowe oraz obszary magazynowania odpadów (lokalizacji kontenerów i pojemników). Wykonawca opracuje i wykona plan komunikacji wewnętrznej na terenie punktu, poprzez wyznaczenie szlaków komunikacyjnych oraz dojazd. Zamawiający oczekuje zapewnienia dojazdu do wszystkich kontenerów. Plac utwardzony, dojazdy, dojścia, planowany wjazd należy nawiązać sytuacyjne i wysokościowo do istniejących dróg prowadzących do planowanych przedsięwzięć.

Zamawiający wymaga wykonania trawników o funkcji estetycznej. Wymagane jest zwłaszcza zorganizowanie zieleni w pobliżu wjazdów oraz ogrodzenia punktu oraz opisanej w PFU całorocznej zwartej zieleni izolacyjnej.

2.15. Warunki dostaw

Wykonawca zobowiązany jest do dostarczenia wyposażenia technologicznego na własny koszt na adresy budowy, w porozumieniu z Zamawiającym.

Dostarczone wyposażenie powinno być zaprojektowane w taki sposób, aby pracowało bezawaryjnie we wszystkich warunkach eksploatacyjnych ze względu na obciążenia, ciśnienia, temperatury czy - w przypadku kontenerów i pojemników - oddziaływania przewidzianych do gromadzenia w nich odpadów. Wszystkie materiały powinny być nowe i najwyższej jakości. Urządzenia i sprzęt przeznaczony do pracy na zewnątrz powinny być odporne na działanie warunków atmosferycznych.

Każdy komponent lub urządzenie powinny zostać sprawdzone w działaniu (wykluczone jest stosowanie rozwiązań prototypowych), w podobnych zastosowaniach. W przypadku, jeśli zostanie udowodnione, że materiał lub instalacja są jakości gorszej niż wymagana do zastosowania, Wykonawca będzie musiał dokonać niezbędnych zmian na swój koszt.

2.16. Wymagania ogólne dotyczące realizacji robót

Realizacja robót rozpocznie się po protokolarnym przekazaniu przez Zamawiającego terenu budowy wraz z dziennikiem budowy dla danego zakresu robót. Przed rozpoczęciem robót na terenie budowy, Wykonawca wykona inwentaryzację istniejącego stanu zagospodarowania terenu budowy, łącznie z dokumentacją zdjęciową.

Techniki realizacji robót oraz procedury odbioru robót winny spełniać wymagania wszystkich

jednostek uzgadniających projekt budowlany i projekty branżowe.

2.17. Zmiana lokalizacji istniejącego uzbrojenia podziemnego

Jeżeli w trakcie wykonywania robót budowlanych okaże się, że lokalizacja innego istniejącego uzbrojenia podziemnego, niewykazanego na aktualizowanych mapach do celów projektowych przez Wykonawcę z zachowaniem należytej staranności i dopełnieniem wymaganego trybu uzgodnień przebiegu projektowanych sieci lub lokalizacji projektowanego obiektu, musi być zmieniona z powodu kolizji z realizowaną siecią lub obiektem, to Wykonawca wykona projekt rozwiązania tej kolizji, uzgodni projekt z zarządcą sieci oraz z Zamawiającym.

3. Warunki wykonania i odbioru robót budowlanych

3.1. Wymagania ogólne

3.1.1. Zasady projektowania

Wykonawca będzie odpowiedzialny za zaprojektowanie i wykonanie robót odpowiadających pod każdym względem wymaganiom Zamawiającego, zgodnie z najnowszą praktyką inżynierską i obowiązującym prawem. Rozwiązania projektowe powinny cechować prostota i niezawodność, tak aby urządzenia i wyposażenie zapewniały długotrwałą bezproblemową eksploatację, o niskich kosztach obsługi. Realizacja zadania obejmować powinna wykonanie wszystkich prac, dostaw i innych czynności, w tym administracyjnych pozwalających rozpocząć funkcjonowanie PSZOK. Należy zwrócić szczególną uwagę na zapewnienie łatwego dostępu w celu inspekcji, czyszczenia, obsługi i napraw.

Wszystkie rozwiązania projektowe Wykonawca zobowiązany jest uzgodnić z Zamawiającym.

Projekty – budowlany, projekty wykonawcze i powykonawcze – należy wykonać w min. 6-ciu egzemplarzach w edycji papierowej (w czystej technice graficznej, oprawiony w okładkę formatu A4, w sposób uniemożliwiający zdekompletowanie projektu) oraz w min. 1 egz. edycji cyfrowej. Pliki rysunkowe należy zapisać obowiązkowo w formacie PDF i dodatkowo w formacie DWG lub DXF, natomiast tekstowe w formacie DOC/DOCX i PDF. Arkusze kalkulacyjne - format XLS/XLSX (arkusze kalkulacyjne muszą posiadać aktywne formuły). Wykonawca zobowiązany będzie uzyskać w imieniu Wykonawcy pozwolenia na budowę.

3.1.2. Wymagania technologiczne, eksploatacyjne i jakościowe

Proponowane rozwiązania muszą uwzględniać następujące istotne kwestie:

- a) warunki lokalne (w szczególności narażenie na wpływ działalności górniczej) i klimat, z uwzględnieniem postępujących zmian klimatycznych mogących nasilić skrajne warunki atmosferyczne, np. ulewne, nawalne deszcze, skrajnie niskie temperatury utrzymujące się przez dłuższy czas,
- b) trwałość i niezawodność działania przez min. 15-letni okres eksploatacji PSZOK, przy czym projektowana minimalna trwałość stałych elementów powinna być zgodna z następującymi okresami:
 - konstrukcje budowlane i rurociągi – min. 5 lat,
 - urządzenia mechaniczne i elektryczne – min. 24 lat,
 - oprzyrządowanie i systemy sterowania, monitoringu i teletechniczne – min. 24 lat,
 - odporność na korozję elementów metalowych – min. 5 lat;
- c) funkcjonalność rozwiązań, łatwość eksploatacji, konserwacji i remontu urządzeń i instalacji,
- d) bezpieczeństwo pracy w czasie eksploatacji,
- e) ochronę środowiska, w tym:
 - konieczność minimalizacji wpływów na środowisko występujących w czasie realizacji robót i eksploatacji PSZOK do wielkości dopuszczalnych, określonych obowiązującymi w Polsce przepisami,

- konieczność spełnienia wymagań określonych w obowiązujących przepisach prawnych, w szczególności ustawy Prawo ochrony środowiska, ustawy o odpadach oraz ustawy Prawo wodne.

3.1.3. Znajomość i stosowanie się do Prawa

W odniesieniu do projektowania i wykonawstwa Wykonawca zobowiązany jest znać i stosować wszystkie przepisy i normy obowiązujące na terenie Polski oraz wszelkie wytyczne i inne normy, wynikające z dyrektyw unijnych. Wykonawca będzie odpowiedzialny za ich przestrzeganie oraz stosowanie przez personel własny, jak również przez podwykonawców.

Wykonawca będzie przestrzegać praw patentowych i będzie w pełni odpowiedzialny za wypełnienie wszelkich wymagań prawnych odnośnie wykorzystania rozwiązań opatentowanych i będzie na bieżąco informować Zamawiającego o swoich działaniach, przedstawiając kopie zezwoleń i inne dokumenty.

W przypadku jeśli podane przepisy prawne zostały już zastąpione kolejnymi wydaniem, Wykonawca stosuje przepisy obowiązujące aktualnie.

3.1.4. Normy i standardy

Roboty wymienione w niniejszym PFU winny być wykonane zgodnie z Polskimi Normami (PN) oraz polskimi warunkami technicznymi wykonania i odbioru robót. W przypadku braku Polskich Norm dla danego zakresu robót należy stosować uznane i obowiązujące normy europejskie lub międzynarodowe w takim zakresie, w jakim są dopuszczalne obowiązującym w Polsce prawem.

PN wymienione w niniejszym dokumencie mogą, w razie potrzeby, zostać zastąpione innymi, pod warunkiem, że Wykonawca uzasadni Zamawiającemu konieczność ich zastosowania i uzyska pisemną zgodę Zamawiającego. W przypadku jeśli podana norma została już zastąpiona kolejnym wydaniem lub zastąpiona inną, Wykonawca stosuje normy obowiązujące aktualnie.

Gdziekolwiek w niniejszym opracowaniu Zamawiającego podano listę norm mających zastosowanie, lista ta nie musi być kompletna i wyczerpująca do prawidłowego wykonania zadania, podano jedynie normy podstawowe i przykładowe.

Szczegółowa lista Polskich Norm jest dostępna w Polskim Komitecie Normalizacyjnym (<http://www.pkn.com.pl/>).

3.1.5. System metryczny

Roboty winny być zaprojektowane, dostarczone i wykonane w systemie metrycznym. Rysunki, komponenty, wymiary i kalibracje powinny być wykonane w systemie metrycznym, w jednostkach zgodnych z systemem SI.

3.1.6. Wytyczne realizacji robót

Wszelkie roboty przygotowawcze, tymczasowe, budowlane, montażowe itp. będą zrealizowane i wykonane według dokumentacji projektowej opracowanej przez Wykonawcę i zatwierdzonej przez Zamawiającego, niniejszych wymagań oraz ewentualnych uzupełnień i zmian przedstawionych przez Zamawiającego. Wymagania wyszczególnione w choćby jednym z nich są obowiązujące tak, jakby zawarte były w całej dokumentacji.

Wszystkie prace, które będą polegały na podłączeniu nowych urządzeń, instalacji bądź elementów infrastruktury z istniejącymi urządzeniami, muszą uzyskać pisemną zgodę gestora mediów lub właściciela terenu.

W ramach wykonywanych robót Wykonawca zobowiązany jest do:

- wyjaśnienia wątpliwości dotyczących projektu i zawartych w nim rozwiązań, zgłaszanych przez Zamawiającego,
- sprawowania nadzoru autorskiego.

3.1.7. Błędy lub opuszczenia

Wymagania Zamawiającego nie muszą być kompletne i wyczerpujące w odniesieniu do wyboru możliwego rozwiązania.

Wykonawca winien to wziąć pod uwagę przy wykonywaniu projektów i planowaniu budowy oraz przy kompletacji dostawy sprzętu i wyposażenia. Wymagania mogą nie objąć wszystkich szczegółów niezbędnych do opracowania projektów. Wykonawca nie może wykorzystywać błędów lub opuszczeń w dokumentacji przedstawionej przez Zamawiającego, a o ich wykryciu winien natychmiast powiadomić Zamawiającego, który dokona odpowiednich poprawek, uzupełnień lub interpretacji.

Wykonawca dostarczy i zainstaluje sprzęt, instalacje i urządzenia pod wszelkimi względami kompletne i gotowe do eksploatacji oraz spełniające niniejsze wymagania.

3.1.8. Jakość wykonania

Projekty zostaną wykonane rzetelnie, zgodnie z wiedzą i wymogami sztuki budowlanej przez osoby posiadające odpowiednie uprawnienia projektowe i niezbędne doświadczenie zawodowe, a także w pełnej zgodności z niniejszymi wymaganiami.

Projekty muszą być sporządzone wyłącznie na potrzeby niniejszego przedsięwzięcia, a zaproponowane rozwiązania techniczne muszą być nowoczesne i odpowiadać najwyższym standardom w branży zbierania i magazynowania odpadów - tj. punktu selektywnego zbierania odpadów komunalnych.

Roboty zostaną przeprowadzone starannie i fachowo przez właściwie wykwalifikowanych robotników, a także w pełnej zgodności z projektami.

Gdy zażąda tego Zamawiający, Wykonawca przedłoży w celu zatwierdzenia pełną informację dotyczącą materiałów lub wyposażenia, które chce wykorzystać w procesie projektowania i robót.

3.1.9. Dokumenty robót

Podstawą wykonania robót są:

- niniejsze wymagania Zamawiającego,
- pozwolenie na budowę, projekt budowlany,
- projekty wykonawcze wraz z rysunkami

szczegółowymi.

Dokumentami budowy są:

- dziennik budowy,

- protokoły z narad,
- deklaracje zgodności, atesty i certyfikaty materiałów, dzienniki laboratoryjne, orzeczenia, receptury, wyniki badań kontrolnych, protokoły z prób technicznych i pomiarów itp.

Ww. dokumenty oraz wszelkie inne, związane z realizacją przedsięwzięcia, będą przechowywane na placu budowy w miejscu odpowiednio zabezpieczonym. Wszystkie protokoły, przechowywane w uporządkowany sposób i oznaczone wg wskazań Zamawiającego powinny być przechowywane tak długo, jak to zostanie przez niego zalecone.

Wykonawca winien dokonywać archiwizacji w ustalonych z Zamawiającym okresach, również na nośnikach elektronicznych. Zamawiający ma pełne prawo dostępu do wszystkich dokumentów budowy.

3.1.10. Transport i magazynowanie

Wykonawca odpowiada za wszelkie szkody wyrządzone podmiotom trzecim przez pojazdy budowy. Wykonawca musi również stosować się do ograniczeń, co do ciężaru, szybkości i klasy pojazdu. Przy ruchu po drogach publicznych transport Wykonawcy winien spełniać wymagania Kodeksu Drogowego, szczególnie jeżeli chodzi o zakres dopuszczalnych obciążeń na osie.

Wykonawca na własny koszt i na bieżąco będzie usuwał wszelkie zanieczyszczenia spowodowane pracą środków transportu na terenie poza placem budowy.

3.1.11. Części zamienne

Wykonawca dostarczając urządzenia i sprzęt mobilny, sporządzi wykazy tych części zamiennych i eksploatacyjnych ze wskazaniem ich dostawcy, które są niezbędne do normalnej eksploatacji i/lub często podlegają wymianie.

3.1.12. Instrukcje obsługi

Wykonawca dostarczy Zamawiającemu, w okresie nie późniejszym niż dwa tygodnie przed rozpoczęciem prób końcowych, dwie kopie robocze wymaganych dokumentów: Instrukcji Obsługi w polskiej wersji językowej.

Wszelkie poprawki polegające na dodaniu, zmianie lub usunięciu fragmentów tekstu, wprowadzone na żądanie Zamawiającego na skutek doświadczeń nabytych w fazie rozruchu i obsługi urządzeń, zostaną dołączone do każdego z sześciu egzemplarzy instrukcji obsługi jako dodatek bądź strony do wymiany. Poprawki te nie będą podlegały dodatkowej zapłacie.

Przygotowane instrukcje obsługi muszą przynajmniej zawierać:

- listę dostarczonego wyposażenia z podaną nazwą producenta, numerem seryjnym i katalogowym urządzenia,
- listę narzędzi i substancji konserwujących, zalecanych smarów i ich zamienników.

3.1.13. Zabezpieczenie placu budowy

Wykonawca zabezpieczy w sposób wystarczający wszystkie obiekty przed dostępem osób nieupoważnionych. Wykonawca zapewni wszystkie roboty tymczasowe jak drogi, przejścia, kładki nad wykopami, osłony i ogrodzenia, znaki i światła sygnalizacji ruchu oraz wszelkie inne budowle i urządzenia, które mogą być konieczne dla wygody i ochrony właścicieli i użytkowników przyległych do budowy terenów, lokalnej społeczności i innych osób.

3.1.14. Ochrona środowiska w czasie wykonywania robót

Wykonawca ma obowiązek stosować w czasie robót wszelkie przepisy dotyczące ochrony środowiska. Wykonawca:

- będzie utrzymywać plac budowy i wykopy w stanie bez wody stojącej,
- będzie stosować przepisy i normy dotyczące ochrony środowiska na terenie budowy oraz ograniczać uciążliwości wynikające z robót, jak hałas, pylenie itp.,
- w okresach bezdeszczowych będzie zraszał sypkie materiały budowlane składowane w pryzmach (kruszywa), aby ograniczyć ich pylenie,
- zabezpieczy środowisko przed wyciekami substancji ropopochodnych z maszyn budowlanych, poprzez przygotowanie stanowiska z zestawem sorbentów w pobliżu miejsca przeznaczonego na parking maszyn na zapleczu budowy, parking pojazdów, miejsca ewentualnych napraw, tankowania, uzupełniania płynów musi zostać uszczelnione np. folią PEHD.

Ponadto wszystkie odpady powstające w związku z budową Wykonawca zobowiązany jest zagospodarować w sposób zgodny z obowiązującymi przepisami, w szczególności ustawą z dnia 14 grudnia 2012 r. o odpadach – w szczególności dotyczy to gleby i innych materiałów wydobytych w trakcie robót budowlanych, w przypadku gdy materiał ten nie zostanie wykorzystany do celów budowlanych w stanie naturalnym na terenie, na którym został wydobyty (np. zostanie wywieziony poza teren budowy). W takim przypadku glebę tę należy traktować jako odpad i stosować przepisy w tym zakresie obowiązujące.

3.1.15. Ochrona ppoż.

Wykonawca będzie przestrzegał przepisów ochrony przeciwpożarowej. Wykonawca będzie utrzymywał sprawny sprzęt ppoż. wymagany przez odpowiednie przepisy na terenie placu budowy, w biurze, magazynach oraz na maszynach i pojazdach. Magazynowanie materiałów łatwopalnych będzie zgodne z odpowiednimi przepisami.

3.1.16. Ochrona stanu technicznego własności obcej

Wykonawca odpowiada za ochronę obcych instalacji nad i pod powierzchnią ziemi. Wykonawca zapewni właściwe oznaczenie i zabezpieczenie przed uszkodzeniami tych instalacji w czasie trwania robót. Koszty naprawienia uszkodzonych instalacji podziemnych i naziemnych widocznych na mapach geodezyjnych obciążają Wykonawcę. Zakres zabezpieczeń instalacji winien być przedstawiony do zatwierdzenia przez Zamawiającego oraz winien spełniać wszystkie istniejące w tym zakresie przepisy.

3.1.17. Bezpieczeństwo i higiena pracy

Przez cały czas prowadzenia prac budowlano-montażowych Wykonawca zapewni i będzie utrzymywał w ramach umowy odpowiednie warunki ochrony mające na celu zabezpieczenie życia, zdrowia osób wykonujących swoje obowiązki w ramach umowy, jak również osób postronnych, nie mających związku z budową.

3.1.18. Porządkowanie terenu

Po zakończeniu prac grunt, ogrodzenia i jakiegokolwiek budowle, w których spowodowano zmiany, muszą zostać przywrócone do stanu wcześniejszego. Cała nadwyżka ziemi wynikająca z robót ziemnych, odpady, narzędzia, osprzęt muszą zostać usunięte, z każdej części prac, niezwłocznie po jej ukończeniu. Każda ukończona część prac musi zostać pozostawiona w stanie uporządkowanym.

Po zakończeniu prac budowlanych wszelkie pozostałe i nieużyte materiały budowlane zostaną całkowicie usunięte w sposób nie powodujący jakichkolwiek uszkodzeń wtórnych wykończonych powierzchni. Wykonane obiekty zostaną pozostawione w stanie uporządkowanym i sprzątniętym, a wszystkie powierzchnie zostaną oczyszczone.

3.1.19. Zamki i klucze

Wykonawca przekaze zestaw kluczy do obiektu. Wszystkie zamki tej samej wielkości będą tego samego typu i produkcji, ale będą posiadać różne klucze. W każdym drzwiach wejściowych do wymaga się zastosowania 2 zamków zamykanych na różne klucze. Klucze zostaną dostarczone w kompletach po 4 szt. do każdego drzwi, bram i furtek posiadających zamki.

Jeżeli Zamawiający nie zdecyduje inaczej, wszystkie zamki winny być zamkami bębnowymi.

3.2. Wymagania dotyczące przygotowania terenu budowy

Zamawiający posiada prawo dysponowania terenem pod inwestycję i przekazuje je Wykonawcy. Przed rozpoczęciem prac ziemnych Wykonawca oczyści teren przeznaczony pod inwestycję. Oczyszczanie terenu powinno objąć wycinkę drzew i krzewów (na podstawie stosownego zezwolenia uzyskanego przez Wykonawcę, jeśli takowe będzie wymagane) oraz karczowanie korzeni, a także – w razie konieczności – wymianę gruntu w zakresie nasypów niebudowlanych.

Warstwę humusu należy usunąć i złożyć w hałdę do późniejszego wykorzystania przy zagospodarowaniu. W przypadku innego rozwiązania uwzględnić należy pkt 3.1.18 niniejszego PFU.

Przygotowany teren powinien zostać właściwie odwodniony, aby nie tworzyły się zastoiska wody opadowej.

3.2.1. Zaplecze budowy

Wykonawca urządzi zaplecza budowy na własny koszt i w miejscach, do którego będzie posiadał tytuł prawny lub inne prawo dysponowania.

3.2.2. Istniejące instalacje

Wykonawca uzgodni z 5-dniowym wyprzedzeniem zamiar prowadzenia robót na istniejących sieciach mediów z ich gestorami oraz zawiadomi o tym Zamawiającego.

W przypadku, gdy dojdzie do uszkodzenia jakiegokolwiek istniejącej infrastruktury, Wykonawca niezwłocznie usunie awarię na własny koszt. Jeżeli Wykonawca nie usunie uszkodzenia w ciągu 1 dnia, Zamawiający może zlecić wykonanie zastępcze naprawy, obciążając ich kosztami Wykonawcę.

3.2.3. Organizacja ruchu

W miejscach, w których prowadzone roboty będą utrudniały ruch drogowy (kołowy i/lub pieszy) Wykonawca zobowiązany jest do zorganizowania ruchu drogowego wg uzgodnionego projektu organizacji ruchu. Wykonawca wykona oznakowania i zabezpieczenie terenu robót oraz związany z tym system oznaczeń poziomych i pionowych.

3.2.4. Tablice informacyjne budowy

Tablicę informacyjną budowy Wykonawca jest zobowiązany wykonać zgodnie z Rozporządzeniem Ministra Infrastruktury z dnia 26 czerwca 2002 r. w sprawie dziennika budowy, montażu i rozbiórki, tablicy informacyjnej oraz ogłoszenia zawierającego dane dotyczące bezpieczeństwa pracy i ochrony zdrowia.

3.3. Wymagania dotyczące robót ziemnych

Przed rozpoczęciem robót ziemnych Wykonawca zapewni wytyczenie i niwelację robót przez uprawnionego geodetę, z wyznaczeniem głównych osi i z zabezpieczeniem wytyczenia.

Całość robót ziemnych będzie wykonywana do uzyskania wymiarów i rzędnych przedstawionych na rysunkach lub do takich wymiarów i rzędnych, jakie mogą być wymagane przez Zamawiającego.

3.3.1. Humus i nadwyżka mas ziemnych

Górna warstwa gruntu (humus) zostanie złożona oddzielnie, w celu jej ponownego wykorzystania przy zagospodarowaniu terenu. Hałda zostanie złożona w miejscu uzgodnionym z Zamawiającym.

W przypadku korzystania z dróg publicznych przy dowozie i wywozie urobku, Wykonawca zwróci szczególną uwagę na dopuszczalne obciążenia osi pojazdów oraz na ograniczenie zanieczyszczania dróg. Wykonawca zastosuje odpowiednie środki dla ochrony dróg publicznych przed nanoszeniem ziemi przez opony własnych środków transportu lub będzie je regularnie oczyszczał.

Tymczasowe magazynowanie nadwyżki mas ziemnych będą lokalizowane w odległości nie mniejszej niż 5 metrów od istniejących dróg, a stoki boczne nasypów nie będą większe niż 1:1,5. Powierzchnia górna składowiska winna mieć nachylenie max 5 %, natomiast u podnóża stoku należy wykonać kanały odprowadzające wodę deszczową. Nasypy powinny być zagęszczane warstwami o grubości max 0,20 m, mechanicznie lub ręcznie, przy czym wskaźnik zagęszczenia gruntu według normy BN- 77/8931-12 nie powinien być niższy od 0,95 dla wierzchnich warstw do głębokości 1,2 m i nie niższy od 0,90 dla warstw poniżej 1,2 m. Grunty badać wg PN-88/B-04481.

W przypadku wywiezienia mas ziemnych poza obszar budowy, Wykonawca zobowiązany jest stosować się do obowiązujących w tym zakresie przepisów, w szczególności ustawy z dnia 14 grudnia 2012 r. o odpadach oraz stosowanej kwalifikacji odpadów zgodnie z Rozporządzeniem Ministra Środowiska z dnia 9 grudnia 2014 r. w sprawie katalogu odpadów.

3.3.2. Wykopy

Wykonanie wykopów otwartych będzie zawsze ograniczone do wymiarów w projekcie, uprzednio zatwierdzonych przez Zamawiającego.

Wykonawca przed rozpoczęciem robót zlokalizuje położenie kabli, instalacji i innych struktur podziemnych.

Wykopy wykonywane będą do określonej głębokości mechanicznie, zaś do dna wykopu ręcznie. Wykopy będą prowadzone w taki sposób, aby umożliwić stały odpływ wody. W tym celu mogą być wykorzystane rowy odwadniające lub mechaniczne odwodnienie.

Wykonawca podejmie wszelkie środki ostrożności w celu zapobieżenia osunięciom i zawałom ziemi w trakcie wykonywania wykopów. W zależności od rodzaju gruntu w wykopach liniowych wymagane są szalunki i rozpory, wykorzystywane zgodnie ze sztuką budowlaną.

W przypadku zaistnienia sytuacji, gdy wykop zostanie wykonany do głębokości większej, niż to wynika z projektu, Wykonawca wypełni powstały ubytek ziemią z wykopu i zagęści ją w sposób gwarantujący utrzymanie stateczności gruntu. Sytuacja taka musi zostać zgłoszona Zamawiającemu i podlega jego kontroli przed rozpoczęciem dalszych robót.

Urobek nie nadający się do wypełnienia wykopu, jak i materiał nadmiernie spulchniony winien być

wywieziony do utylizacji na odległość ustaloną z Zamawiającym.

Normy mające zastosowanie:

- PN-68/B-06050 - Roboty ziemne budowlane. Wymagania w zakresie wykonywania i odbioru
- BN-83/8836-02 - Przewody podziemne. Roboty ziemne. Wymagania i badania przy odbiorze
- BN-77/8931-12 - Oznaczanie wskaźnika zagęszczenia gruntu
- PN-88/B-04481 - Grunty budowlane. Badanie próbek gruntu
- PN-B-06050 - Geotechnika. Roboty ziemne. Wymagania ogólne
- PN-B-10736:1999 - Roboty ziemne. Wykopy otwarte dla przewodów wodociągowych i kanalizacyjnych. Warunki techniczne wykonania

3.4. Wymagania dotyczące sieci i instalacji elektrycznych oraz AKPiA

3.4.1 Zasilanie i oświetlenie

Moc przyłączeniowa PSZOK-u będzie uzależniona od zapotrzebowania systemu oświetlenia placu oraz urządzeń (miejsce napraw przedmiotów do ponownego użycia).

Instalacje oświetlenia i zasilania należy wykonać kablami i przewodami układanymi w korytkach kablowych białych z PVC. Do urządzeń w obiektach oddalonych od ścian i usytuowanych na zewnątrz obiektów kable należy prowadzić w rurach ochronnych.

Oświetlenie należy wykonać oprawami energooszczędnymi.

Oświetlenie we wszystkich pomieszczeniach powinno być świetlówkowe, tzw. energooszczędne. Wszystkie oprawy oświetleniowe powinny posiadać klosze (dyfuzory) z tworzywa równomiernie rozpraszającego światło.

Kable powinny być układane w sposób wykluczający ich uszkodzenie przez zginanie, skręcanie, rozciąganie itp. Temperatura otoczenia przy układaniu kabli nie powinna być mniejsza niż 0°C. Kabel należy zginać jedynie w wypadkach koniecznych, przy czym promień gięcia powinien być możliwie duży, jednak nie mniejszy od 20-krotnej średnicy zewnętrznej kabla lub podanego w instrukcji wytwórcy.

Bezpośrednio w gruncie kable na napięciu 1 kV należy układać na głębokości 0,7 m z dokładnością ± 5 cm na warstwie piasku o grubości 10 cm z przykryciem również 10 cm warstwą piasku, a następnie warstwą gruntu rodzimego o grubości co najmniej 15 cm.

3.5 Wymagania odnośnie dostarczenia urządzeń i pojemników

Wszystkie urządzenia będą dostarczone na plac budowy w momencie wynikającym z harmonogramu zaaprobowanego przez Zamawiającego. Niedopuszczalne jest dostarczanie urządzeń i długotrwałe złożenie ich na terenie budowanego PSZOK-u, w oczekiwaniu na montaż lub ustawienie w miejscu docelowym, bez ochrony przed warunkami atmosferycznymi. Montaż musi być prowadzony niezwłocznie po dostarczeniu na plac budowy.

Wraz z dostarczaniem urządzeń Wykonawca przedstawi Zamawiającemu dokumenty, z których jednoznacznie będzie wynikało, że zakupione i dostarczone urządzenia są nowe i spełniają Wymagania Zamawiającego.

4. Wymagania odnośnie odbioru.

Wykonawca przeprowadzi wszelkie niezbędne próby, aby udowodnić, że roboty w pełni odpowiadają wymaganiom Zamawiającego.

Wszystkie inspekcje i próby będą przeprowadzone na koszt

Wykonawcy. Inspekcje, kontrole i odbiory będą obejmować m.in.

sprawdzenie:

- prawidłowości położenia obiektów w planie,
- zabezpieczenia i lokalizacji wykopów,
- stopnia zagęszczenia podłoża pod plac utwardzony, ogrodzenie, słupy oświetleniowe, tablice informacyjne i inne instalacje,
- głębokości ułożenia przewodów rurowych, ich kierunku, spadku, połączeń oraz stopnia zagęszczenia obsypki i podsypki,
- robót zanikających i ulegających zakryciu,
- zgodności wykonanych konstrukcji z dokumentacją projektową i wymaganiami Zamawiającego,
- prawidłowości kształtu i głównych wymiarów konstrukcji,
- dopuszczalności odchyłek wymiarowych konstrukcji oraz odchyłń od kierunku pionowego i poziomego,
- jednorodności i przyczepności wykonanych powłok malarskich,
- zgodności zastosowanych materiałów z wskazanymi w projekcie i wymaganiach Zamawiającego, w tym rodzajów podsypek i obsypek,
- odporności na obciążenia wykonanych placów i dróg wewnętrznych, zgodnie z przyjętą kategorią ruchu.

Odbioru części robót dokonuje Inspektor nadzoru.

Odbiór robót zanikających i ulegających zakryciu polega na finalnej ocenie ilości i jakości wykonywanych robót, które w dalszym procesie realizacji ulegają zakryciu. Będzie on dokonany w czasie umożliwiającym wykonanie ewentualnych korekt i poprawek, bez hamowania ogólnego postępu robót.

Jakość i ilość robót ulegających zakryciu ocenia Zamawiający (np. poprzez Inspektora nadzoru) na podstawie dokumentów zawierających wyniki testów i badań laboratoryjnych oraz w oparciu

o przeprowadzone pomiary i próby szczelności, w konfrontacji z dokumentacją projektową, wymaganiami Zamawiającego i uprzednimi ustaleniami.

Gotowość robót do odbioru zgłasza Wykonawca wpisem do dziennika budowy, z jednoczesnym powiadomieniem Zamawiającego. Odbiór będzie przeprowadzony niezwłocznie, nie później jednak niż w ciągu 3 dni od daty powiadomienia o tym fakcie Zamawiającego.

4.1. Próby końcowe i rozruch

Całkowite zakończenie robót oraz gotowość do odbioru będzie stwierdzona przez Wykonawcę wpisem do dziennika budowy oraz bezzwłocznym powiadomieniem na piśmie o tym fakcie Zamawiającego.

Po zakończeniu prac montażowych i po spełnieniu wszystkich wymaganych warunków Wykonawca wykonuje pomiary i prace wykończeniowe. Wykonawca zobowiązany jest sporządzić sprawozdania zgodnie z wymogami i normami polskimi obowiązującymi w tym zakresie.

W czasie odbioru nastąpi:

- sprawdzenie użytych materiałów w zakresie zgodności z obowiązującymi normami,
- sprawdzenie wykonania w zakresie zgodności z projektem technicznym,
- sprawdzenie rezystancji izolacji, rezystancji uziemienia,
- sprawdzenie, czy typ przewodu odpowiada, pod względem przepisów, danemu urządzeniu, do którego jest podłączony.

4.2. Okres gwarancyjny

Wykonawca udzieli gwarancji jakości dla następujących zaprojektowanych i wykonanych elementów konstrukcyjnych i obiektów:

- na prace budowlano-montażowe - na okres min. 5 lat,
- trwałość zabezpieczenia antykorozyjnego dostarczonych pojemników na odpady oraz pomieszczeń - 2 lata,
- jakości dla dostarczonych urządzeń technicznych i narzędzi - min. 2 lata.

Zapewnienie o dostępności części zamiennych – przez 5 lat od daty dostawy, potwierdzone przez producenta lub autoryzowanego przedstawiciela. Serwis na terenie Polski.

Realizacja uprawnień z tytułu gwarancji jakości robót odbywać się będzie na poniżej podanych warunkach, które traktować należy jako wymogi minimalne:

- a) w przypadku wystąpienia (ujawnienia) wady z tytułu gwarancji jakości robót Zamawiający zawiadomi pisemnie Wykonawcę;
- b) istnienie wad stwierdzone zostanie protokolarnie. W protokole stwierdzenia wad Zamawiający wyznaczy termin na usunięcie wad. Wykonawca usunie wady nieodpłatnie w terminie wyznaczonym przez Zamawiającego;
- c) usunięcie wad powinno być stwierdzone protokolarnie;
- d) gwarancja dla dostarczonych urządzeń oraz wykonanych robót nie obejmuje roszczeń z tytułu uszkodzeń i wad wynikłych na skutek:

-
- niewłaściwego lub niezgodnego z instrukcją obsługi działania Eksploatatora, niewłaściwego przechowywania lub konserwacji,
 - obsługi urządzeń niewłaściwej lub niezgodnej z instrukcją,
 - uszkodzenia przez tzw. siły wyższe (w szczególności wyładowania atmosferyczne, powódź, pożar, skok napięcia w sieci elektrycznej, huraganowe wiatry),
 - uszkodzeń związanych z nieprawidłową eksploatacją urządzeń, przekroczeń podanych wartości konstrukcyjnych i eksploatacyjnych, stosowania niewłaściwych materiałów eksploatacyjnych.

4.3. Odbiór – przejęcie Robót

Odbiór końcowy polega na finalnej ocenie rzeczywistego wykonania Robót w odniesieniu do ich zaplanowanego zakresu (ilości) oraz jakości.

Całkowite zakończenie Robót oraz gotowość do odbioru końcowego będzie stwierdzona przez Wykonawcę wpisem do Dziennika Budowy.

Odbiór końcowy Robót nastąpi w terminie ustalonym w warunkach umowy, licząc od dnia potwierdzenia przez zakończenia Robót i przyjęcia wymaganych dokumentów.

Odbioru Robót dokona komisja wyznaczona przez Zamawiającego, w obecności Wykonawcy. Komisja odbierająca Roboty dokona ich oceny jakościowej na podstawie przedłożonych dokumentów, wyników badań i pomiarów, ocenie wizualnej oraz zgodności wykonania Robót z Wymaganiami Zamawiającego i Umowy. W toku odbioru komisja zapozna się z realizacją ustaleń przyjętych w trakcie odbiorów robót zanikających i ulegających zakryciu oraz odbiorów częściowych, zwłaszcza w zakresie wykonania robót uzupełniających i robót poprawkowych.

W przypadkach nie wykonania wyznaczonych robót poprawkowych lub robót uzupełniających w poszczególnych elementach konstrukcyjnych i wykończeniowych, komisja przerwie swoje czynności i ustali nowy termin odbioru. Podstawowym dokumentem odbioru końcowego jest protokół odbioru Robót, sporządzony wg wzoru ustalonego przez Zamawiającego.

Do przejęcia całości Robót Wykonawca jest zobowiązany przygotować w szczególności następujące dokumenty:

- a) dokumentację powykonawczą, tj. dokumentację budowy z naniesionymi zmianami dokonanymi w toku wykonania robót oraz geodezyjnymi pomiarami powykonawczymi,
- b) protokoły odbiorów robót ulegających zakryciu i zanikających,
- c) protokoły odbiorów częściowych,
- d) Dzienniki Budowy i książki obmiarów (oryginały),
- e) deklaracje zgodności lub certyfikaty zgodności wbudowanych materiałów,
- f) rysunki (dokumentację) na wykonanie robót towarzyszących (np. przekładki, włączenia itp.) oraz protokoły odbioru i przekazania tych robót właścicielom
- g) infrastruktury i urządzeń,
- h) geodezyjną inwentaryzację powykonawczą robót i sieci uzbrojenia terenu,
- i) kopię mapy zasadniczej powstałej w wyniku geodezyjnej inwentaryzacji powykonawczej.

W przypadku, gdy wg komisji, Roboty pod względem przygotowania dokumentacyjnego nie będą gotowe do odbioru Robót, komisja w porozumieniu z Wykonawcą wyznaczy ponowny termin odbioru końcowego Robót, jednak nie później niż 7 dni po terminie nieudanego odbioru.

B. CZĘŚĆ INFORMACYJNA

1. Dokumenty potwierdzające zgodność planowanego przedsięwzięcia z wymaganiami wynikającymi z przepisów prawa oraz inne posiadane informacje i dokumenty niezbędne do zaprojektowania robót budowlanych

- 1) Koncepcja planu zagospodarowania terenu
- 2) Mapa zasadnicza
- 3) Postanowienie o odmowie wszczęcia postępowania ws. decyzji o środowiskowych uwarunkowaniach
- 4) Wypis i wyrys z miejscowego planu zagospodarowania przestrzennego
- 5) Informacja w zakresie ochrony konserwatorskiej

2. Dodatkowe wytyczne inwestorskie i uwarunkowania związane z budową i jej przeprowadzeniem

Wszelkie wytyczne i uwarunkowania związane z realizacją prac objętych niniejszym kontraktem zostały opisane w niniejszym programie funkcjonalno-użytkowym. Ewentualne dodatkowe uzupełniające uzgodnienia z Zamawiającym dokonywane winny być przez Wykonawcę na bieżąco w trakcie realizacji prac projektowych i wykonawczych.

Poniżej zestawiono podstawowe normy związane z projektowaniem i realizacją przedmiotowego zamierzenia budowlanego. Wykonawca obowiązany jest do stosowania wszystkich obowiązujących norm w zakresie Robót.

1. PN-EN ISO 5261:2002 Rysunek techniczny – Przedstawianie uproszczone prętów i kształtowników,
2. PN-ISO 8991:1996 System oznaczeń części złącznych,
3. PN-EN 22553:1997 Rysunek techniczny – Połączenia spawane, zgrzewane i lutowane – Umowne przedstawianie na rysunkach,
4. PN-ISO 6242-1:1999 Budownictwo – Wyrażanie wymagań użytkownika –Wymagania termiczne,
5. PN-ISO 6242-2:1999 Budownictwo – Wyrażanie wymagań użytkownika –Wymagania dotyczące czystości powietrza dotyczących oceny własności użytkowych,
6. PN-ISO 9836:1997 Właściwości użytkowe w budownictwie. Określenie wskaźników powierzchniowych i kubaturowych,
7. PN-EN 1992-1-1:2005 (U) Eurokod 2: Projektowanie konstrukcji z betonu – Część 1-1: Reguły ogólne i reguły dla budynków,
8. PN-EN 1992-1-2:2005 (U) Eurokod 2: Projektowanie konstrukcji z betonu – Część 1-2: Reguły ogólne – Projektowanie na warunki pożarowe,

9. PN-EN 1992-3:2006 (U) Eurokod 2 – Projektowanie konstrukcji betonowych – Część 3: Silosy i zbiorniki,
10. PN-EN 1993-1-1:2006 Eurokod 3: Projektowanie konstrukcji stalowych – Część 1-1: Reguły ogólne i reguły dla budynków,
11. PN-EN 1993-1-2:2007 Eurokod 3: Projektowanie konstrukcji stalowych – Część 1-2: Reguły ogólne – Obliczanie konstrukcji z uwagi na warunki pożarowe,
12. PN-ISO 8756:2000 Jakość powietrza – Postępowanie z danymi dotyczącymi temperatury, ciśnienia i wilgotności,
13. PN-B-01706/Az1:1999 Instalacje wodociągowe – Wymagania w projektowaniu (zmiana Az1),
14. PN-B-06050:1999 Geotechnika – Roboty ziemne – Wymagania ogólne,
15. PN-B-02479:1998 Geotechnika – Dokumentowanie geotechniczne – Zasady ogólne,
16. PN-86/B-02480 Grunty budowlane – Określenia. Symbole – Podział i opis gruntów,
17. PN-81/B-03020 Grunty budowlane – Posadowienie bezpośrednie budowli – Obliczenia statyczne i projektowe,
18. PN-EN-752-1:2000 – Zewnętrzne systemy kanalizacyjne – Wymagania,
19. PN-EN-752-2:2000 – Zewnętrzne systemy kanalizacyjne – Planowanie,
20. PN-83/B-03430/Az3:2000 Wentylacja w budynkach mieszkalnych zamieszkania zbiorowego i użyteczności publicznej – Wymagania (Zmiana Az3),
21. PN-EN 12599:2002/AC:2004 Wentylacja budynków – Procedury badań i metody pomiarowe dotyczące odbioru wykonanych instalacji wentylacji i klimatyzacji,
22. PN-78/B-03421 Wentylacja i klimatyzacja - Parametry obliczeniowe powietrza wewnętrznego w
23. PN-76/B-03420 Wentylacja i klimatyzacja - Parametry obliczeniowe powietrza zewnętrznego,
24. PN-B-03434:1999 - Wentylacja - Przewody wentylacyjne. Podstawowe wymagania i badania,
25. PN-EN 12792:2006 Wentylacja budynków – Symbole, terminologia i oznaczenia na rysunkach,
26. PN-EN 1886:2001 Wentylacja budynków - Centrale wentylacyjne i klimatyzacyjne - Właściwości mechaniczne IDT EN 1886:1998,
27. PN-EN 1822-5:2002 Wysokoskuteczne filtry powietrza (HEPA i ULPA) – Część 5: Określanie skuteczności filtru,
28. PN-82/B-02402 - Ogrzewnictwo. Temperatuty ogrzewanych pomieszczeń w budynkach,
29. PN-EN-2924-2:1999 Wymagania ergonomiczne dotyczące pracy biurowej z zastosowaniem
30. PN-B-02865:1997/Ap1:1999 - Ochrona przeciwpożarowa budynków – Przeciwożarowe zaopatrzenie wodne – Instalacja wodociągowa przeciwpożarowa,

31. PN-ISO-9296:1999 Akustyka - Deklarowane wartości emisji hałasu urządzeń komputerowych i biurowych,
32. PN-EN 12464-1:2004 Światło i oświetlenie -- Oświetlenie miejsc pracy -- Część 1: Miejsca pracy we wnętrzach,
33. PN-EN-60598-2-2:2000 Oprawy oświetleniowe - Wymagania szczegółowe – Oprawy oświetleniowe wbudowywane,
34. PN-IEC 60364-5-51:2006 Instalacje elektryczne w obiektach budowlanych – Dobór i montaż wyposażenia elektrycznego - Postanowienia ogólne,
35. PN-IEC 60364-1:2000 - Instalacje elektryczne w obiektach budowlanych – Zakres, przedmiot i wymagania podstawowe,
36. PN-IEC 60364-4-443:1999 Instalacje elektryczne w obiektach budowlanych – Ochrona dla zapewnienia bezpieczeństwa. Ochrona przed przepięciami. Ochrona przed przepięciami atmosferycznymi lub łączeniowymi,
37. PN-IEC 60364-4-45:1999 Instalacje elektryczne w obiektach budowlanych – Ochrona dla zapewnienia bezpieczeństwa. Ochrona przed obniżeniem napięcia,
38. PN-IEC 60364-4-46:1999 Instalacje elektryczne w obiektach budowlanych – Ochrona dla zapewnienia bezpieczeństwa. Odłączanie izolacyjne i łączenie,
39. PN-IEC 60364-5-45:1999 Instalacje elektryczne w obiektach budowlanych – Dobór i montaż wyposażenia elektrycznego. Uziemienia i przewody ochronne,
40. PN-IEC 60364-7-707:1999 Instalacje elektryczne w obiektach budowlanych. Wymagania dotyczące specjalnych instalacji lub lokalizacji. Wymagania dotyczące uziemień instalacji urządzeń przetwarzania danych,
41. PN- IEC 60364-4- 43:1999 Instalacje elektryczne w obiektach budowlanych – Ochrona dla zapewnienia bezpieczeństwa. Ochrona przed prądem przeciążeniowym,
42. PN- IEC 60364-5-53:1999 Instalacje elektryczne w obiektach budowlanych – Dobór i montaż wyposażenia elektrycznego - Aparatura łączeniowa i sterownicza,
43. PN- IEC 60364-5-56:1999 Instalacje elektryczne w obiektach budowlanych – Dobór i montaż wyposażenia elektrycznego - Instalacje bezpieczeństwa,
44. PN-IEC 60364-4-41:2000 Instalacje elektryczne w obiektach budowlanych – Ochrona dla zapewnienia bezpieczeństwa; Ochrona przeciwporażeniowa,
45. PN-EN ISO 12944-2:2001 Farby i lakiery - Ochrona przed korozją konstrukcji stalowych za pomocą ochronnych systemów malarskich - Część 2: Klasyfikacja środowisk
46. PN-EN ISO 12944-4:2001 Farby i lakiery - Ochrona przed korozją konstrukcji stalowych za pomocą ochronnych systemów malarskich - Część 4: Rodzaje powierzchni i sposoby przygotowania powierzchni,
47. PN-EN ISO 8504-1:2002 Przygotowanie podłoży stalowych przed nakładaniem farb i podobnych produktów - Metody przygotowania powierzchni - Część 1: Zasady ogólne,

48. PN-EN ISO 8504-2:2002 Przygotowanie podłoży stalowych przed nakładaniem farb i podobnych produktów - Metody przygotowania powierzchni - Część 2: Obróbka strumieniowo-ścierna,

49. PN-EN ISO 8504-3:2004 Przygotowanie podłoży stalowych przed nakładaniem farb i podobnych produktów - Metody przygotowania powierzchni - Część 3: Czyszczenie narzędziem ręcznym i narzędziem z napędem mechanicznym,
50. PN-EN ISO 12944-5:2001 Farby i lakiery - Ochrona przed korozją konstrukcji stalowych za pomocą ochronnych systemów malarskich - Część 5: Ochronne systemy malarskie,
51. PN-EN ISO 1461:2000 Powłoki cynkowe nanoszone na stal metodą zanurzeniową (cynkowanie jednostkowe) - Wymagania i badania,
52. PN-EN ISO 14713:2000 Ochrona przed korozją konstrukcji stalowych i żeliwnych - Powłoki cynkowe i aluminiowe – Wytyczne,
53. PN-H-04684:1997 Ochrona przed korozją - Nakładanie powłok metalizacyjnych z cynku, aluminium i ich stopów na konstrukcje stalowe i wyroby ze stopów żelaza,
54. PN-EN 206-1:2003 Beton - Część 1: Wymagania, właściwości, produkcja i zgodność,
55. PN-EN ISO 8501-1:2007 (U) Przygotowanie podłoży stalowych przed nakładaniem farb i podobnych produktów - Wzrokowa ocena czystości powierzchni - Część 1: Stopnie skorodowania i stopnie przygotowania niezabezpieczonych podłoży stalowych oraz podłoży stalowych po całkowitym usunięciu wcześniej nałożonych powłok,
56. PN-91/B-01813 Antykorozyjne zabezpieczenia w budownictwie – Konstrukcje betonowe i żelbetowe - Zabezpieczenia powierzchniowe - Zasady doboru,
57. PN-86/B-01811 Antykorozyjne zabezpieczenia w budownictwie – Konstrukcje betonowe i żelbetowe - Ochrona materiałowo-strukturalna – Wymagania,
58. PN-N-18002:2000 - Systemy zarządzania bezpieczeństwem i higiena pracy – Ogólne wytyczne do oceny ryzyka zawodowego,
59. PN-ISO-1996-3:1999 - Akustyka - Opis i pomiary hałasu środowiskowego – Wytyczne dotyczące dopuszczalnych poziomów hałasu,
60. PN-EN-60034-9:2000 Maszyny elektryczne wirujące - Dopuszczalne poziomy hałasu,
61. Norma PN-S-02205:1998 Drogi samochodowe. Roboty ziemne,
62. Norma PN-S-96013:1997 Drogi samochodowe. Podbudowa z chudego betonu. Wymagania i badania,
63. Norma PN-S-96012:1997 Drogi samochodowe. Podbudowa i ulepszone podłoże z gruntu stabilizowanego cementem,
64. PN-EN 13043:2004/AC:2004 Kruszywa do mieszanek bitumicznych i powierzchniowych utrwaleń stosowanych na drogach, lotniskach i innych powierzchniach przeznaczonych do ruchu,
65. Norma PN-S-06102:1997 „Drogi samochodowe. Podbudowy z kruszyw stabilizowanych mechanicznie. Wymagania i badania”.
66. Katalog typowych konstrukcji nawierzchni sztywnych. GDPR Warszawa 2001 r.
67. Katalog typowych konstrukcji