

PROGRAM PRAC KONSERWATORSKICH

WYMIANA OTWORÓW OKIENNYCH W WIEŻY, KONSERWACJA DRZWI WEWNĘTRZNYCH WEJŚCIOWYCH W KRUCHTACH I WEJŚCIOWYCH NA EMPORĘ MUZYCZNA, WYMIANA PODŁOGI EMPORY MUZYCZNEJ WRAZ Z LEGARAMI I OCIEPLENIEM, CZĘŚCIOWA WYMIANA KLATKI SCHODOWEJ WRAZ ZE SPOCZNIKAMI WEJŚCIA NA EMPORĘ MUZYCZNA I WIEŻĘ WRAZ Z BARIERKAMI ORAZ ZBIĆIE I WYKONANIE NOWEGO TYNKU RENOWACYJNEGO NA KLATCE SCHODOWEJ PROWADZĄCEJ NA EMPORĘ MUZYCZNA ORAZ WYKONANIE UZUPEŁNIENIA SPOIN W POZOSTAŁEJ CZĘŚCI WIEŻY KOŚCIOŁA W KOŚCIELE P.W. ŚW. APOSTOŁÓW PIOTRA I PAWŁA W KUROWIE m. KUROWO, gm. GOZDOWO, dz. nr ewid. 6, nr rej. zabytków 437 z dnia 13 marca 1978 roku

OBIEKT: KOŚCIÓŁ PARAFIALNY PW. ŚW. APOSTOŁÓW PIOTRA I PAWŁA W KUROWIE, GM. GOZDOWO, DIECEZJA PŁOCKA

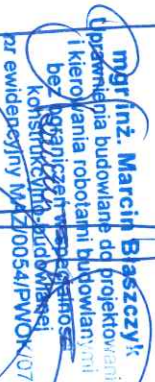
KATEGORIA OBIEKTU: X
ADRES: m. Kurowo 6, gm. Gozdowo

OBRĘB: 142702_2.0018.6 – Koźce Smorzewo, dz. nr ewid. 6

JEDNOSTKA EWIDENCYJNA: 142702_2 Gozdowo,

INWESTOR: Parafia Rzymsko – Katolicka, pw. św. Apostołów Piotra i Pawła m. Kurowo 6, 09-213 Gozdowo

OPRACOWAŁ: mgr inż. Marcin Błaszczyk
upr. MAZ/0054/PWOK/07


mgr inż. Marcin Błaszczyk
upr. MAZ/0054/PWOK/07
pr. ewidencyjny MAZ/0054/PWOK/07

OPŁEWÓDZKI URZĄD OCHRONY ZABYTEKÓW
w Warszawie

DELEGATURA W PŁOCKU
09-400 Płock, ul. Zdunska 13A
tel. 262 76 71, fax 262 75 5p

Decyzja nr 1771/2024
z dn. 18.04.2024r.
DR. SMK. 3.1.2024

Z up. Mazowiecki, 13 kwietnia 2024 roku
Kierownik Delegatury w Płocku
Jolanta Sobiechajska
Kierownik Delegatury w Płocku

PROGRAM ROBÓT BUDOWLANYCH

Dla robót budowlanych polegających na wymianie otworów okiennych w wieży, konserwacji drzwi wewnętrznych wejściowych w kruchtach i wejściowych na emporę muzyczną, wymiana podłogi empory muzycznej wraz z legarami i ociepleniem, częściowa wymiana klatki schodowej wraz ze spocznikami wejścia na emporę muzyczną i wieżę wraz z barierkami oraz zbiecie i wykonanie nowego tynku renowacyjnego na klatce schodowej prowadzącej na emporę muzyczną oraz wykonanie uzupełnienia spoin w pozostałej części wieży kościoła w kościele p.w. św. Apostołów Piotra i Pawła w Kurowie, gm. Gozdowo, nr w rejestrze zabytków 437 z dnia 13 marca 1978 roku, księga wieczysta PL1E/00011587/2

1. Opis stanu zachowania zabytku

Parafia pw. św. Apostołów Piotra i Pawła powstała prawdopodobnie w drugiej połowie XIII w. W 1348 r. bp Klemens dokonał odnowienia erekcji parafii i potwierdził prawo patronatu nad kościołem przysługujące dziedzicom z Kurowa i Ostrow.

Obecną murowaną świątynię w stylu eklektycznym wybudował ks. W. Żbikowski w latach 1884–1888, według projektu L. Goślawskiego, renomowanego architekta, będącego także autorem form świątyni w: Tłuchowie, Skrwilnie, Zieluniu, Ciachcinie i Lutocinie, a poza tym pracującego przy odbudowie Zamku Królewskiego w Warszawie po zniszczeniach powstałych podczas Powstania Styczniowego. Konsekracji kościoła dokonał bp Henryk Piotr Dołęga-Kossowski 24 sierpnia 1886r. Na wyjątkową uwagę zasługuje polichromia wnętrza świątyni wykonana pod koniec XIX w., po czym w 1927r. przemalowana. Malarski wystrój stanowią podziały architektoniczne w formie barwnych pasów, płaszczyzn i ornamentów. Przedstawienia figuralne usytuowane są na sklepieniu nawy, prezbiterium oraz chóru, a także na ścianie tęczowej. Są to postaci świętych Apostołów, aniołów, Jezusa i Matki Boskiej. We wschodniej części sklepienia nawy widnieje obraz Ostatniej Wieczerzy.

Spośród zabytków sztuki sakralnej na uwagę zasługują: monstrancja wieżyczkowa z pierwszej połowy XVII w., puszka barokowa z pierwszej połowy XVII w. oraz relikwiarz w formie krzyża z figurką pelikana w zwieńczeniu z końca XVII w.

Kościół został wzniesiony na wzgórzu, skąd praktycznie świątynię można dostrzec z każdego punktu parafii.

Kościół jest jednoprzestrzenny, trójprzęsłowy, na planie krzyża, z nieco węższym od nawy prezbiterium, po bokach którego znajdują się dwa prostokątne w planie aneksy mieszczące zakrystie. Zbudowany z cegły ceramicznej pełnej o zaprawie wapiennej, otynkowany zaprawą cementowo-wapienną. Dach kościoła jest dwuspadowy pokryty blachą ocynkowaną.

Budynek jest wpisany do rejestru zabytków dawnego województwa płockiego pod nr 437, data wpisu 13 marca 1978 roku i podlega ochronie prawnej na mocy przepisów ustawy o ochronie zabytków i opiece nad zabytkami.

Wokół świątyni zachowało się kilka nagrobków z dawnego cmentarza oraz zabytkowa murowana dzwonnica z lat 20-tych XX wieku. Kościół z uwagi na bogatą historię i ciekawe wnętrza wzbudza zainteresowanie turystów oraz pasjonatów historii oraz sztuki sakralnej. Został umieszczony jako atrakcja turystyczna na „Szlaku Mazowieckich Skarbów” mazowieckieskarby.pl.

WOJEWÓDZKI URZĄD OCHRONY ZABYTKÓW

w Warszawie

DELEGATURA W PŁOCKU

09-400 Płock, ul. ... 13A

tel. 963 76 71 fax

str. 2 | 11

Stan techniczny wszystkich okien wieży jest bardzo zły. Konstrukcja stalowa z tukami kotowymi jest skorodowana i wypaczona świadcząca o braku sztywności całego układu konstrukcji okien a tym samym zagraża bezpieczeństwu zdrowiu osób i mienia – obecnie zabezpieczone przed utratą stateczności w związku z tym wymiana stolarki okiennej jest zasadna w trybie pilnym. Szyby w kilku oknach są popękane i co świadczy o nieszczelności i przenikanie opadów atmosferycznych do wnętrza kościoła powodując zawilgocenie konstrukcji ścian.

Zestawienie okien do wymiany. Oznaczenia np.: OW.1L. oznaczam że jest to okno na 1 poziomie od strony zachodniej budynku kościoła - strona lewa (dwa okna na tym samym poziomie) dalej analogicznie

Poziom 1

OW.1L - 0,45x1,20m

OW.1P - 0,45x1,20m

Poziom 2

OW.2L - 0,55x1,35m

OW.2P - 0,55x1,35m

Okno w ścianie wewnętrznej nad emporą muzyczną OW.3WEW 1,45x1,75m

OW.2C – 1,40x3,20m

Poziom 3

OW.3L - 0,85x2.50m

OW.3P - 0,85x2.50m

ON.3L - 0,85x2.50m

ON.3P - 0,85x2.50m

OS.3L - 0,85x2.50m

OS.3P - 0,85x2.50m

Drzwi wewnętrzne w kruchościach i wejściowych na empory są porażone uszkodnikami technicznymi drewna spuszczelam pospolitym (*hylotrypes bajulus*) oraz tykotka pstrego (*xestobium rufovillosum*) zostały przewidziane do konserwacji. Konserwacja konstrukcji stolarki, poprawa stanu technicznego drzwi winna być przeprowadzona z jednoczesnym przywróceniem pierwotnych walorów architektonicznych, detalu stolarki sposobu wykończenia i kolorystyki.

Wymiana całkowita podłogi wraz z legarami i ociepleniem (polepą) empory nad sklepieniami nawy. Sama posadzka wykazuje lokalnie porażenie uszkodnikami technicznymi drewna min.: spuszczelam pospolitym (*hylotrypes bajulus*) co z pewnością przekłada się na porażenie legarów. Docieplenie przestrzeni pomiędzy podłogą a sklepieniem przewidziano do wykonania z keramzytu, co pozwoli na odciążenie konstrukcji sklepienia.

Konstrukcja klatki schodowej wykonana jest z drewna w znacznej części i porażona spuszczelam pospolitym (*hylotrypes bajulus*), widoczna lokalnie mączka świadcząca o bytowaniu szkodników technicznych drewna. Wejście na empore muzyczną stanowią schody drewniane drabiniaste policzkowe ze spocznikiem obniżonym w stosunku do wejścia na empore muzyczną -0,41m. Schody na empore muzyczną wraz ze spocznikiem jest wykonany na belkach drewnianych osadzonym w gniazdach ścian wraz z barierką zostały przewidziane do poddania pracom konserwatorskim, z zachowaniem jak największej ilości elementów oryginalnych oraz wymianą na nowe elementy, które bezwzględnie nie nadają się do poddania pracom konserwatorskim. Pozostałe

WOJEWÓDZKI URZĄD OCHRONY ZABYTEKÓW

ul. Wąsławie 100-101, 01-650 Warszawa

DELEGATURA W PŁOCKU

09-400 Płock, ul. Zduńska 124

tel. 24 25 71 44 262 263 264 265 266 267 268 269 270 271 272 273 274 275 276 277 278 279 280 281 282 283 284 285 286 287 288 289 290 291 292 293 294 295 296 297 298 299 300

elementy schodów wraz ze spocznikami prowadzące na wyższe poziomy wieży kościoła należy ociosać i zabezpieczyć środkami grzybo i ogniochronnymi do NRO.

Ściany klatki schodowej na wysokości od $\pm 0,00$ do $+3.39$ prowadzące na emprę muzyczną wykonane zostały w technologii tynku wapiennego lokalnie zawilgocone z odparzeniami i lokalnymi odspojeniami zostały przewidziane do całkowitego skucia i wykonania tynku renowacyjnego.

Na wyższych, pozostałych poziomach wieży ponad poziom $+3.39$ ściany są nieotylnkowane przewidziane do uzupełnienia i wyrównania spoin.

2. Wskazanie przewidzianych rozwiązań budowlanych

Projekt zakłada całkowitą wymianę okien w wieży na wszystkich poziomach łącznie z wewnętrzny oknem na klatce schodowej wieży, ściany łączącej więź z kościołem. łącznie do wymiany przewidziano 12 sztuk okien o różnicowanych wymiarach z zamontowaniem uchylnych kwater z siłownikami tańcuchowymi zasilanymi z istniejącej instalacji elektrycznej.

Do konserwacji ze względu na ich zły stan techniczny i porażenie owadami zakwalifikowano prace konserwatorskie 4 drzwi wewnętrznych: w kruchościach 2 sztuki oraz wejściowych na emporę muzyczną 2 sztuki.

Przewidziano wymianę podłogi empory wraz z legarami i ociepleniem (polepa) oraz uzupełnieniem spoin i oczyszczeniem sklepień.

Schody na emporę wraz ze spocznikiem na belkach drewnianych osadzonym w ścianach wraz z barierką przewidziano do poddania pracom konserwatorskim, z zachowaniem jak największej ilości elementów oryginalnych oraz wymianą na nowe elementów, które bezwzględnie nie nadają się do poddania pracom konserwatorskim. Pozostałe elementy schodów wraz ze spocznikami prowadzące na wyższe poziomy wieży kościoła należy ociosać i zabezpieczyć środkami grzybo i ogniochronnymi do NRO

Ściany klatki schodowej prowadzące na emprę muzyczną pokryte wykonana tynkiem wapiennym lokalnie zawilgocone z odparzeniami i lokalnymi odspojeniami przewidziano do całkowitego skucia i wykonania tynku renowacyjnego.

Na pozostałej części wieży ściany są nieotylnkowane w związku z tym przewidziano uzupełnienie i wyrównanie spoin o powierzchni ścian ok. 65%.

3. Wskazanie przewidzianych do zastosowania materiałów i technik

3.1. Okna

Przewidziano okna o konstrukcji z profili stalowych ocynkowanych i malowanych proszkowo kolor RAL 7016 (antracyt) z szybami zespolonymi typu cathedral. Okna od strony zewnętrznej, na połączeniu z murem ceglany - uszczelnione taśmą LLBRUCK ILLMOD. Konstrukcja okien powinna przewidzieć późniejszy montaż witraży. Okno OW.2C o wymiarach 1,40x3,20m należy przewidzieć w środkowym kwartale na pełnej wysokości oraz poprzecznie na wysokości zaczynającego się łuku kołowego szyby w kolorze czerwonym tworzące krzyż nawiązujący do stanu istniejącego.

Ze względu na konieczność wentylacji zaproponowano w 4 oknach (2 w poziomie 2 i 2 w poziomie 3) uchylne kwatery z siłownikami tańcuchowymi zasilanymi z istniejącej instalacji elektrycznej. Okna w poziomie 1 zaprojektowano jako rozwierno - uchylne

UWAGA:

POLEWÓDZKI URZĄD OCHRONY ZABYTKÓW
w Warszawie

DELEGATURA W PŁOCKU
09-400 Płock, ul. Żduńska 13a

Przed montażem stolarki okiennej należy sprawdzić i pozyskać wymiary w naturze.

3.2. Drzwi

3.3. Zaprojektowano konserwację 4 drzwi wewnętrznych: w kruchościach 2 sztuki oraz drzwi wejściowych na empore muzyczną 2 sztuki.

Stolarka drzwiowa poddana zostanie pracom konserwatorskim. Zakłada się jej przywrócenie właściwego odbioru estetycznego. Na czas prac zostanie ona zdemontowana i poddana właściwej obróbce. Głównym założeniem prac jest usunięcie przemałowań olejnych oraz zatrzymanie degradacji drewna. Partie przewidziane do rekonstrukcji uzupełnione zostaną flekami z drewna odpowiadającego materiałowi z którego wykonano drzwi. W tym celu zastosowane zostaną także kity z mączki drzewnej. Istotne staną się uregulowanie zawiasów, odczyszczenie elementów okuć, klamki proponuje się zabezpieczyć powłoką lakieru bezbarwnego

Kolejność wykonywania prac:

- zdemontowanie skrzydeł drzwiowych i przewiezenie ich do miejsca konserwacji,
- demontaż ze skrzydeł ślusarki oraz zamków,
- usunięcie powłok olejnych z drewna przy użyciu metod chemicznych i mechanicznych,
- odrdzewienie klamki wraz z szyldem i zabezpieczenie go przed tendencją do korozji.
- profilaktyczne zabezpieczenie elementów drewna preparatami o właściwościach grzybobójczych i pleśniobójczych,
- rekonstrukcja ubytków przy zastosowaniu flekowania, wymiany bardziej zniszczonych elementów drewnianych na nowe, zastosowaniu kitów z mączki drzewnej oraz w wymaganych miejscach woskowania.
- scalenie kolorystyczne drewna przez zastosowanie lakierobejcy w półmatowej, użyte zostaną bejce do drewna firmy np. Bekers. Proponuje się kolor nawiązujący do oryginału.
- w przypadku wymiany drzwi i ościeżnic należy użyć przesuszone drewno sosnowe, bezsękowe. Do klejenia stosować klej, wodoodporny przeznaczony do drewna, spełniający wymagania wytrzymałościowe określone dla klasy trwałości D4 wg PN-EN 204. Do wykonania nowe drzwi z drewna sosnowego klejonego o wymiarach i wyglądzie jak pierwotnie.

Z uwagi na uciążliwość prac remontowych oraz wymaganą wyjątkową staranność wykonania prac konserwatorskich, drzwi powinny być zdemontowane i przewiezione do warsztatu a tym samym na czas remontu należy zamontować stolarkę zastępczą.

W przypadku wystąpienia sytuacji podczas wykonywania prac konserwatorskich drzwi wewnętrznych iż okaże się, że elementy drzwi poddane konserwacji są w stanie pełnego rozkładu i nie nadają się do konserwacji drzwi należy w porozumieniu z konserwatorem zabytków zakwalifikować do wymiany i tożsamerzego odtworzenia.

Ewentualna wymiana drzwi powinna być przeprowadzona z jednoczesnym przywróceniem pierwotnych walorów architektonicznych, detalu stolarki sposobu wykończenia i kolorystyki.

UWAGA:

Przed ewentualnej wymianie stolarki drzwiowej należy sprawdzić i pozyskać wymiary w naturze.

3.4. Podłoga empory muzycznej

Materiały i opis warstw:

- podłoga z desek drewnianych gr. 38 mm, układana na legarach drewnianych 16 x 24 cm, w rozstawie 120 cm,
- pustka nad ceglanyimi sklepieniami,
- istniejąca konstrukcja ceglana sklepienia nad nawami.

Pod deski drewniane na legarach empory muzycznej należy przewidzieć montaż izolacji akustycznej. Wszystkie elementy drewniane, należy zaimpregnować preparatami grzybobójczymi np. MY-CETOX B, zgodnie z instrukcją producenta. Wszystkie elementy drewniane, należy zaimpregnować środkami ogniochronnymi do NRO – np. preparatem UNIEPAL-DREW, zgodnie z instrukcją producenta.

UWAGA:

Przed wykonaniem nowych podłóg drewnianych, należy usunąć istniejące deskowanie i istniejące legary. Należy usunąć istniejące wypełnienia powyżej sklepień ceglanych nad nawami. Istniejące sklepienia powinny zostać oczyszczone, a spoiny sklepień uzupełnione.

3.5. Klatka schodowa

Do poziomu empory przewidziano konserwację i częściową wymianę schodów, barierek oraz stropu prowadzącego na i nad empore. Wszystkie elementy schodów (policzki, przednoźki oraz barierki) wykonać z przekrojów tożsamych jak pierwotnie. Należy wykonać nowy wąż nad pozostałe poziomy stropów wieży.

Pozostałe elementy schodów i stropów prowadzących na wyższe poziomy wieży ze względu na swoje przewymiarowane przekroje w miejscach porażenia przez owady należy oczyścić i zaimpregnować. Elementy znacząco porażone należy wymienić. Pod deski drewniane na spoczniku przed wejściem na empore przewidzieć montaż izolacji akustycznej.

Wszystkie elementy drewniane, należy zaimpregnować preparatami grzybobójczymi np. MY-CETOX B, zgodnie z instrukcją producenta. Wszystkie elementy drewniane, należy zaimpregnować środkami ogniochronnymi do NRO – np. preparatem UNIEPAL-DREW, zgodnie z instrukcją producenta.

Należy dążyć do jak najmniejszej ale tylko i wyłącznie niezbędnej ingerencji a jak największego utrzymania substancji konstrukcji klatki schodowej doprowadzając do jej konserwacji. Jednak w przypadku braku możliwości zachowania elementów konstrukcyjnych będą one wymienione po konsultacji z konserwatorem zabytków.

3.6. Tynki wewnętrzne na klatce schodowej

Ze względu na odspojenia i odparzenia oraz występujące lokalnie zawilgocenie tynków w dolnych partiach ścian zakłada się ich całkowite skucie w całej kondygnacji aż do stropu nad wejściami nad empore. Tynki w tych partiach postuluje się zrekonstruować w tzw. tynku renowacyjnym. Są to gotowe, szerokoporowe tynki posiadające zdolność kumulowania szkodliwych soli. Woda wraz z rozpuszczonymi solami migruje ku powierzchni muru, gdzie napotyka na porowaty tynk, w którego strukturze następuje krystalizacja soli, nie powodując jednak uszkodzeń. Dzięki dobrej przepuszczalności pary wodnej migruje dalej, nie pozostawiając na tynku wilgotnych plam.

Niskie przewodnictwo kapilarne oznacza z kolei dużą wodoszczelność czyli zabezpieczenie przed wodą opadową.

Na pozostałej części wieży ściany są nieotylnkowane w związku z tym przewidziano uzupełnienie i wyrównanie spoin o powierzchni ścian ok. 65%.

DOKUMENTACJA FOTOGRAFICZNA



WYJEWODZKI URZĄD OCHRONY ZASTYKOW
w Warszawie

DELEGATURA w PŁOCKU

39-400 Płock, ul. Zduńska 134

tel. 262 76 71 fax 262 75 54

Fot. 1. Schemat oznaczeń okien do wymiany w części wieży kościoła. Widoczne wypaczone okna na 3 poziomie



Fot. 2. Okno w wewnętrznej części kościoła widoczne ubytki konstrukcji - OW.2W EW

AGENCIJA PRZĄTOKOWA I
WARSZAWIE
DELEGATURA W PŁOCKU
09-400 Płock, ul. Zduńska 13A
tel 262 76 71 fax 262 75 58



Fot. 3. Okno w centralnej części wieży - widoczny krzyż w kwartale okna - OW/2C



AGENCIJA USŁUG ARCHITECTURALNYCH
W WARSZAWIE
DELEGATURA W PŁOCKU
09-400 Plock, ul. Zduńska 13A
tel. 262 76 71, fax 262 75 59

Fot. 4. Policzek schodów prowadzący na empre z widocznym porażeniem przez spuszczała pospo-
litego (*hylotrupes bajulus*)

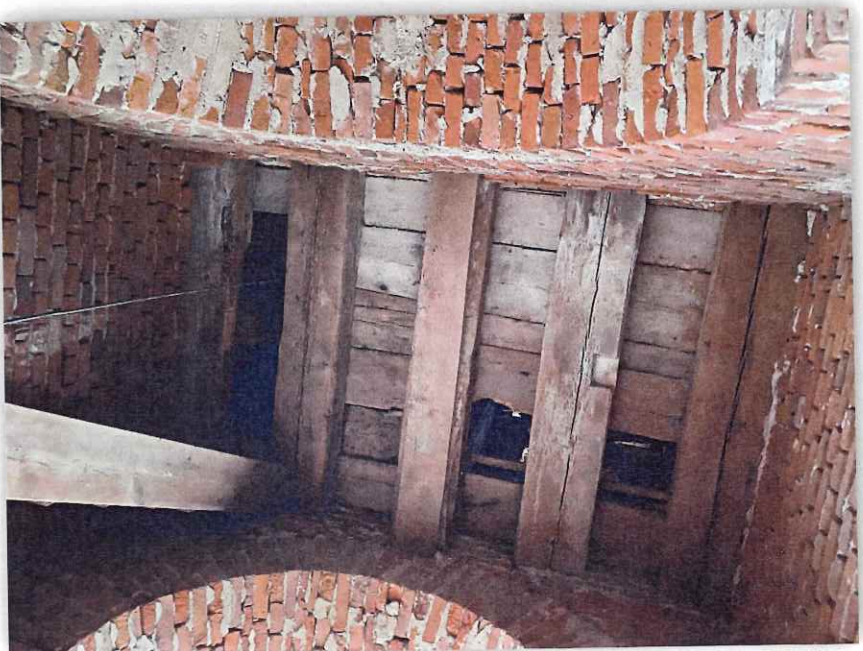


Fot. 5. Drzwi kruchty prowadzące na empore



Fot. 6. Widok na wyższą część wieży kościoła wraz z wejściem na poddasze

OPRACOWANIE TECHNICZNE I ARCHITEKTURA
W WARSZAWIE
DELEGATURA W PŁOCKU
09-400 Płock, ul. Żdunska 13A
tel. 22 822 22 22
www.opi.pl



Fot. 7. Widok porażonego stropu drewnianego nad oknem OW.2C

**PROJEKTOWA I URZĄD OCHRONY ZBIORÓW
W WARSZAWIE
DELEGATURA W PŁOCKU
09-400 Plock, ul. Żubńska 13A
tel. 262 76 71 fax 262 75 88**